

# **RAPPORTO ANNUALE 2024**



**PROGETTO UOMO**

**RISHILPI INTERNATIONAL ONLUS**

**IMPEGNATI A SERVIRE L'UOMO**

## LA NOSTRA VISIONE

Garantire il diritto di ogni essere umano alla salute, all'istruzione e alla dignità, attraverso una vita sostenibile, senza discriminazioni di genere, casta, religione ed età.

---

## IL NOSTRO OBIETTIVO

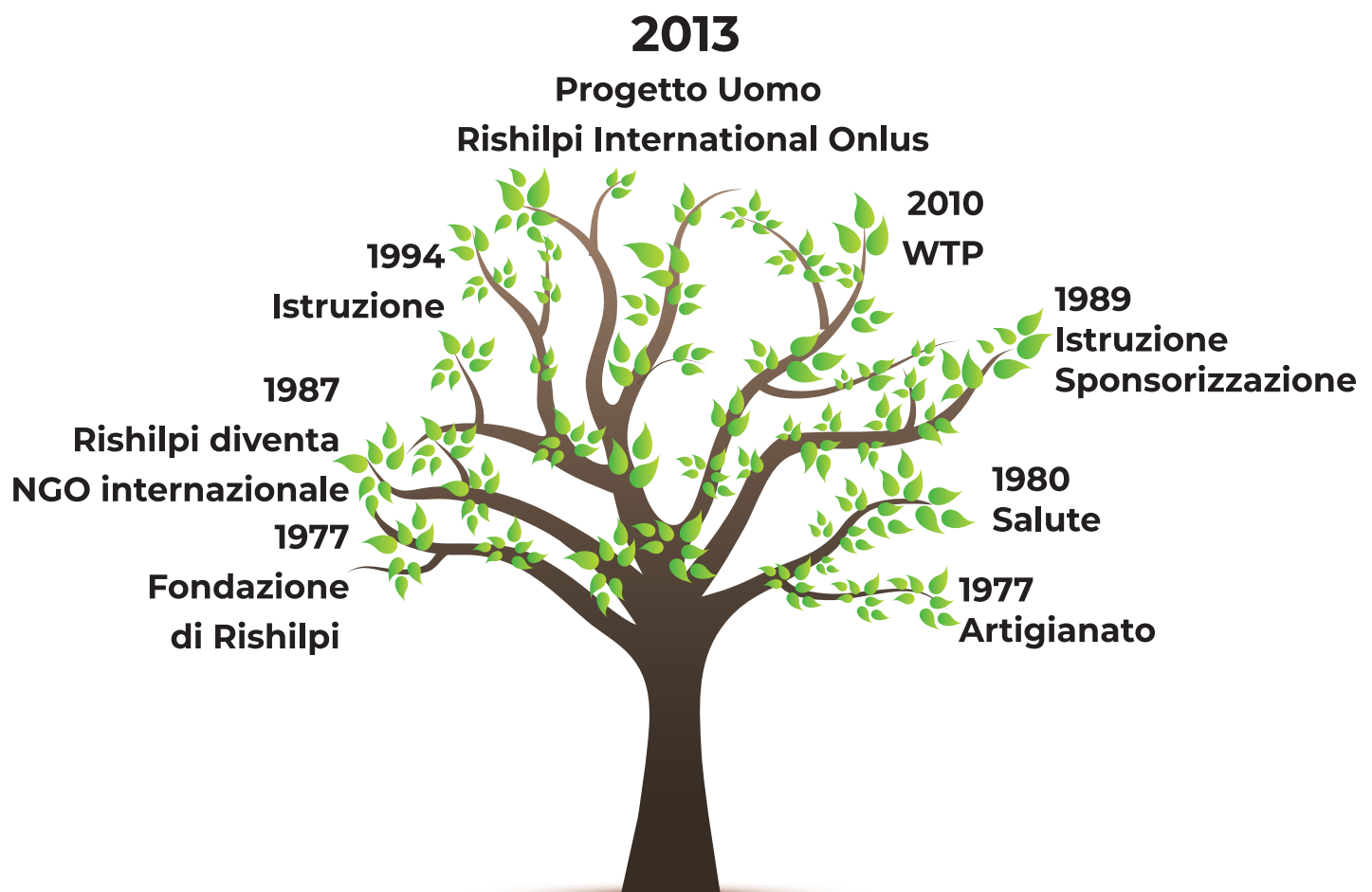
Responsabilizzazione delle comunità fuori casta, intoccabili e marginali, con conseguente miglioramento delle loro vite e dei loro mezzi di sussistenza.

---

## LA NOSTRA MISSION

Realizzare progetti di sviluppo con la partecipazione delle comunità locali e con un impatto positivo sui beneficiari coinvolti, al fine di garantire i diritti fondamentali di ogni essere umano in Italia e nei Paesi in via di sviluppo, principalmente in Bangladesh.

## IL VIAGGIO DI RISHILPI



# Storia di Rishilpi

## Rishilpi ..... dal 1977

Era il 1975; il Bangladesh era afflitto da una povertà insostenibile, iniziata subito dopo la guerra di liberazione del Bangladesh nel 1971. Nello stesso periodo, due italiani, Vincenzo Falcone (Enzo) e Graziella Melano (Laura), raggiunsero il Bangladesh per servire come missionari. Entrando a Satkhira, in Bangladesh, e osservando la gente povera che si recava ripetutamente da loro per chiedere denaro, si resero conto che la semplice distribuzione di denaro non avrebbe raggiunto lo scopo di servire l'umanità. Finché o a meno che queste persone impoverite non avessero avuto un lavoro e una fonte di reddito fissa, avrebbero continuato a chiedere l'elemosina e la loro vita non sarebbe mai cambiata. Queste rivelazioni hanno spinto Enzo e Laura a trovare un modo diverso per servire l'umanità e gli esseri umani: creare opportunità di lavoro.

Nel 1977, a Itagachha, Satkhira, Enzo e Laura hanno avviato formalmente Rishilpi come mezzo per creare opportunità di lavoro per le persone svantaggiate di Satkhira. Inizialmente lavorarono soprattutto con i "Rishi", una comunità svantaggiata e trascurata, considerata emarginata e intoccabile. Enzo e Laura li



hanno formati a diversi tipi di artigianato, come il macramè, le borse di juta, le borse di pelle, gli oggetti di bambù, ecc. Queste persone erano molto talentuose e presto divennero abili nel loro lavoro artistico con il bambù e la pelle.

Il nome Rishilpi è una combinazione di due parole bengalesi, "Rishi" e "Shilpi". Rishi", la comunità considerata "fuori casta/intoccabile" e "Shilpi", che significa "artista/artigiano".

Lentamente Rishilpi ha continuato a lavorare per soddisfare le esigenze di assistenza sanitaria, istruzione e cura dei bambini delle comunità minoritarie locali, moltiplicando le sue attività e crescendo fino a diventare una delle organizzazioni di sviluppo più affidabili di Satkhira. Nel 1987 è diventata una ONG internazionale e nel 2013 ha assunto il nome attuale di "Progetto Uomo Rishilpi International Onlus". Attualmente quasi 21.000 persone beneficiano direttamente e 60.000 indirettamente dei diversi progetti di Rishilpi (istruzione, salute e igiene, prevenzione dei matrimoni precoci, emancipazione femminile, violenza contro le donne, prevenzione delle disabilità, maternità sicura, diritti dell'infanzia e ambiente) con il supporto di uno staff di 331 persone di cui 190 sono donne.

03



### **Riabilitazione per Bambini con Disabilità**

10



### **Programma di Supporto all'Istruzione**

16



### **Programma Educativo Rishilpi**

22



### **Water Treatment Plant (WTP)**

25



### **Progetto Amministrazione**

28



### **Contributi per gli SDG nel 2024**

#### **Advisors**

Monica Tosi  
Vincenzo Falcone (Enzo)  
Graziella Melano (Laura)  
Erika Coatti

#### **Team editoriale**

Joseph Khakha  
Tasmin Rahman Ritu  
Mario Panday  
Uzzal Bairagi

#### **Collaboratori**

Md. Selimul Islam  
Syed Mohammed Khaled  
Mahmudur Rahman  
Mario Panday  
Shanoj Kumar Basu  
Sotodol Das  
Proshanto Chakraborty

#### **Inidirizzo in Bangladesh**

Gopinathpur, Binerpota  
Satkhira, Bangladesh

#### **Contatto telefonico e mail in Bangladesh**

+88 01715608704  
rishilpi.bd@rishilpibd.org

#### **Inidirizzo in Italy**

Via dei Tulipani, 5  
20146 Milano

#### **Contatto telefonico e mail in Italia**

+39 3492506861  
info@prouomorishilpi.org

#### **Fotografie e grafica**

Debashis Roy  
Uzzal Bairagi

#### **Pubblicato da:**

Progetto Uomo Rishilpi International Onlus

## LETTERA DEL PRESIDENTE 2024

Cari amici e sostenitori,  
mentre voltiamo le pagine di un anno intenso e ricco di sfide, sento il desiderio di condividere con voi il cammino percorso dalla Rishilpi nel 2024. Questa Relazione di Missione non è solo un bilancio delle attività svolte, ma un tributo alla forza della solidarietà che ci unisce e ci permette di costruire un futuro migliore per tante persone in Bangladesh.

Il 2024 è stato segnato da momenti difficili e da straordinari atti di resilienza. L'inizio dell'anno ci ha regalato un riconoscimento prestigioso per il nostro impegno nell'emancipazione femminile, un traguardo che dimostra quanto il nostro lavoro incida nella vita di molte donne e bambine. In aprile, abbiamo poi celebrato con gioia il Capodanno bengalese, accogliendo tanti amici italiani e rafforzando il legame con i nostri sostenitori.

Ma non sono mancati gli ostacoli. Le tensioni politiche di luglio e agosto e le manifestazioni studentesche hanno rallentato le nostre attività, e un incendio ha colpito il nostro centro sanitario nel villaggio di Tala. Tuttavia, grazie alla vostra generosità, siamo riusciti a superare queste difficoltà e a garantire continuità ai nostri servizi.

La prova più dura è arrivata a settembre, quando una grande alluvione ha messo in ginocchio centinaia di famiglie. In risposta, la Rishilpi ha distribuito pacchi alimentari a oltre 400 famiglie, portando un aiuto concreto a chi ne aveva più bisogno. Questo intervento è stato possibile grazie alla rete di persone che credono nella nostra missione e ci sostengono con impegno e fiducia.

Nonostante le difficoltà, il 2024 è stato anche un anno di incontri preziosi: molti amici italiani hanno visitato i bambini sostenuti a distanza e hanno potuto toccare con mano il valore del loro aiuto. L'adozione a distanza resta il cuore pulsante del nostro lavoro: attraverso di essa garantiamo istruzione, cure e un futuro più dignitoso a tanti bambini.

A voi, che ci accompagnate con il vostro affetto e il vostro sostegno, va il nostro più sincero ringraziamento.

Guardiamo al futuro con determinazione, certi che, insieme, possiamo continuare a costruire speranza e cambiamento.

Con gratitudine,

Monica

Presidente di Rishilpi



## LETTERA DEL WE table

Nel trasformativo anno 2024, restiamo saldi nel nostro impegno al servizio dell'umanità, affrontando i diversi bisogni delle nostre comunità. Guidati dai valori fondamentali di compassione, equità ed empowerment, continuiamo a promuovere cambiamenti positivi attraverso un approccio completo che abbraccia l'Istruzione, la Salute, il Sostegno Educativo, il Trattamento dell'Acqua e iniziative focalizzate sulla comunità.

La nostra missione è creare opportunità sostenibili per i bambini provenienti da contesti svantaggiati, permettendo loro di diventare agenti di cambiamento all'interno delle proprie comunità. Garantendo l'accesso all'istruzione ordinaria ai bambini meno privilegiati, apriamo le porte a un futuro più luminoso, dove ogni bambino ha gli strumenti per avere successo, indipendentemente dalle sue circostanze.

Attraverso i nostri programmi sanitari, ci concentriamo sulla riabilitazione fisica, psicologica e sociale delle persone con disabilità. Offrendo servizi come il Centro Diagnostico, Fisioterapia, Terapia Occupazionale, Educazione Speciale, Servizi Sanitari e Supporto al Welfare Sociale, permettiamo agli individui di condurre una vita più indipendente e soddisfacente. Inoltre, i nostri laboratori per la produzione di dispositivi assistivi, come sedie a rotelle e sedie speciali, forniscono un supporto vitale a bambini e adulti con disabilità.

Il nostro programma di Sostegno Educativo mira a spezzare il ciclo della povertà fornendo istruzione di qualità ai bambini provenienti da famiglie a basso reddito. Oltre a materiali educativi e cure sanitarie primarie, offriamo sponsorizzazioni e promuoviamo la sensibilizzazione per prevenire i matrimoni precoci, consentendo ai bambini di inseguire i propri sogni e assicurarsi un futuro migliore.

L'accesso all'acqua pulita è essenziale per la salute e il benessere. Attraverso il nostro Impianto di Trattamento dell'Acqua, garantiamo che la nostra comunità, in particolare gli studenti, abbia accesso ad acqua potabile sicura, promuovendo al contempo pratiche igieniche e sensibilizzando sull'importanza dell'acqua pulita per una salute migliore.

Il nostro panificio produce alimenti di alta qualità, contribuendo allo sviluppo economico locale e alla soddisfazione dei clienti. Il Mini Market di Rishilpi funge da punto vendita al dettaglio per lo staff e i beneficiari, favorendo il coinvolgimento della comunità e la partecipazione economica.

Il supporto operativo fornito dal nostro team di gestione dei progetti garantisce l'implementazione fluida di tutte le iniziative, migliorando il coordinamento e l'efficienza per massimizzare l'impatto e la sostenibilità.

Al centro del nostro lavoro c'è la collaborazione. Ogni decisione viene presa collettivamente, con l'obiettivo condiviso di migliorare la vita delle persone e potenziare gli individui. Siamo orgogliosi dei progressi fatti e restiamo dedicati a creare un impatto positivo e duraturo su coloro che ne hanno più bisogno.

Grazie per il vostro continuo supporto nel costruire un mondo più equo e compassionevole.

# Riabilitazione per Bambini con Disabilità



Nel 1980, Graziella Melano Laura fondò una piccola clinica per offrire servizi sanitari di base alle comunità svantaggiate. Nel corso degli anni, questa iniziativa è cresciuta diventando un programma di salute e riabilitazione ben consolidato e rinomato per bambini e persone con disabilità, che serve Satkhira e i distretti circostanti.

### Copertura del Progetto:

Il programma copre tre distretti: Satkhira, Khulna e Jashore, con servizi che raggiungono una comunità più ampia.

### Centri di Riabilitazione:

Il progetto opera attraverso sei centri, tra cui il centro principale a Satkhira e centri basati nella comunità a **Khulna, Tala, Kalaroa, Keshabpur e Assasuni**.

### Portata e Impatto:

**2.481** bambini e persone con disabilità ricevono servizi di riabilitazione diretti.

## Servizi offerti dal Programma di Riabilitazione:

### Servizi di Fisioterapia

La fisioterapia svolge un ruolo fondamentale nel migliorare le funzioni fisiche, ripristinare il movimento e massimizzare il potenziale delle persone con disabilità. Utilizzando tecniche fisiche, la fisioterapia migliora non solo la salute fisica, ma anche il benessere psicologico e sociale. Il reparto di fisioterapia offre trattamenti per pazienti pediatrici, ortopedici e neurologici per supportare la loro riabilitazione globale.



**Nel 2024**  
sono stati forniti  
i seguenti servizi

**954**

bambini con disabilità  
hanno ricevuto fisioterapia

**931**

adulti con disabilità hanno  
ricevuto fisioterapia

**190**

persone (bambini e adulti)  
hanno ricevuto dispositivi  
assistivi

**39**

bambini hanno seguito  
riabilitazione fisica

**55**

bambini e le loro madri  
hanno beneficiato dei  
servizi del reparto di  
degenza durante l'anno

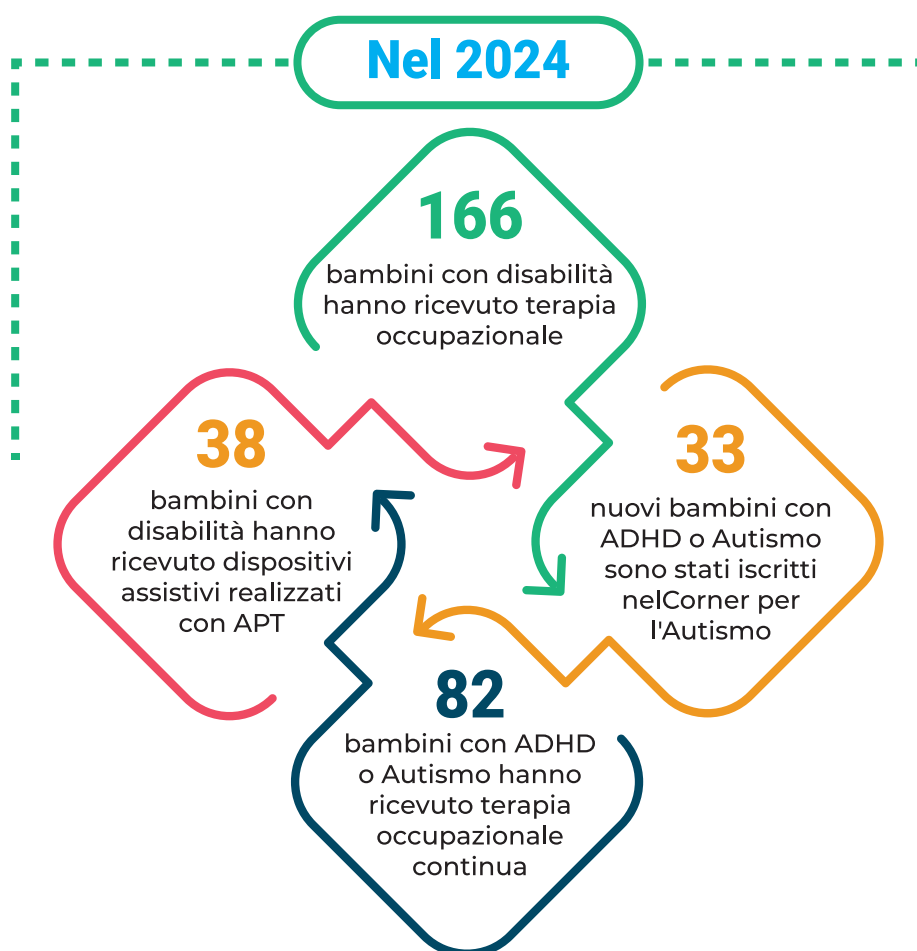
## Terapia Occupazionale

L'obiettivo principale della Terapia Occupazionale (OT) è consentire agli individui di partecipare con successo alle attività quotidiane. Questo viene raggiunto aiutando le persone a svolgere compiti che migliorano la loro capacità di vivere una vita soddisfacente o modificando l'ambiente per supportare meglio la loro partecipazione.

Il team di Terapia Occupazionale di Rishilpi è diventato sempre più efficace negli anni nel fornire terapia e servizi di Tecnologia Appropriata Basata su Carta (APT) a bambini con condizioni come paralisi cerebrale, autismo, Disturbo da Deficit di Attenzione/Iperattività (ADHD) e altre disabilità correlate. Nel fare ciò, il team lavora anche per responsabilizzare i genitori e creare un ambiente che favorisca lo sviluppo.

Il 1° febbraio 2021, l'Unità di Terapia Occupazionale

di Rishilpi ha lanciato la "Stanza Corner 2 per l'Autismo", progettata specificamente per bambini con Autismo e ADHD. L'obiettivo principale di questo spazio è fornire un ambiente di supporto per attività prescolastiche su misura per le esigenze uniche di bambini con queste condizioni.



## Educazione Speciale

L'Educazione Speciale si concentra sull'inclusione dei bambini con disabilità nel processo educativo attraverso varie attività di sviluppo, come la stimolazione madre-bambino, formazione visiva e sensoriale, supporto alla comunicazione e allo sviluppo cognitivo e preparatorio. Gli insegnanti seguono un Piano Educativo Individualizzato (PEI) adattato alle esigenze specifiche di ogni bambino.

### Nel 2024

- **216** bambini con disabilità hanno ricevuto educazione speciale
- **21** bambini con disabilità sono stati integrati nell'educazione primaria inclusiva/generale
- **145** studenti hanno ricevuto materiale educativo



## Riabilitazione Sociale

Rishilpi è dedicata alla riabilitazione sociale di bambini e adulti con disabilità, offrendo una serie di servizi progettati per supportare la loro integrazione nella società. Questi servizi includono assistenza all'educazione inclusiva, fornitura di dispositivi assistivi (come sedie a rotelle, stampelle e scarpe speciali) e supporto per Attività Generatrici di Reddito (IGA).

**98**

bambini con disabilità hanno ricevuto supporto medico ed educativo

**266**

famiglie sono state raggiunte ogni tre mesi tramite l'Unità di Assistenza Sociale

**47**

famiglie hanno ricevuto coperte durante i mesi invernali

**28**

studenti con disabilità hanno ricevuto materiale educativo attraverso il programma ESP

**23**

persone con disabilità hanno ricevuto supporto alimentare

**17**

persone con disabilità hanno beneficiato del supporto delle Attività Generatrici di Reddito (IGA)

**590**

membri della comunità hanno partecipato a 14 sessioni di Sensibilizzazione Basata nella Comunità (CBA)

**1.564**

1.564 studenti e insegnanti hanno partecipato a 22 sessioni di Sensibilizzazione Basata nell'Istituto (IBA)

**433**

pazienti hanno ricevuto trattamento in 5 campi medici (PT)

**641**

bambini e adulti hanno partecipato a eventi celebrativi di **6** giorni

## Servizi Sanitari Generali

Il Programma Sanitario di Rishilpi offre assistenza medica attraverso il suo ambulatorio, con servizi disponibili ogni giorno dalle 9:00 alle 13:30. In media, 40 pazienti ricevono trattamento e medicinali ogni giorno. Inoltre, il medico effettua visite settimanali presso il reparto di degenza (IPW), dove fornisce trattamenti e medicinali ai bambini con disabilità.

## Servizi Medici Accessibili Ora Disponibili al Centro Diagnostico Rishilpi

Nel aprile 2024, il Programma Sanitario e di Riabilitazione di Rishilpi ha lanciato il servizio di Ecografia presso il Centro Diagnostico Rishilpi. Dopo un mese di prova, il servizio è ora completamente operativo e accessibile a tutti, comprese le donne in gravidanza, le persone con disabilità e quelle provenienti da comunità marginalizzate e a basso reddito, con una tariffa nominale.

Quest'anno, il centro ha anche introdotto i servizi di ECG, ampliando ulteriormente le sue offerte mediche.

### Nel 2024:



- **2.489** pazienti hanno ricevuto assistenza medica presso l'ambulatorio
- 853 pazienti hanno utilizzato i servizi di laboratorio
- 53 pazienti hanno ricevuto i servizi di radiologia

## Unità di ostello

L'ospedale Rishilpi offre una nuova speranza ai bambini poveri e vulnerabili con disabilità, fornendo loro un'opportunità educativa che le loro famiglie non potrebbero permettersi. Creare questa struttura per i bambini svantaggiati non è stato facile, ma è stato reso possibile grazie al generoso supporto del volontario umanitario italiano, il signor Ezio Crescentini. Il signor Ezio e sua moglie, la signora Luciana De Angelis, hanno assunto il ruolo di "figure parentali" per questi studenti vulnerabili e hanno supervisionato le operazioni

dell'ospedale. L'ospedale è stato avviato nel 2012 con soli quattro studenti con disabilità e, nel corso del tempo, si è espanso per accogliere fino a 12, grazie al continuo supporto del signor Ezio e della signora Luciana. Attualmente, otto studenti risiedono nell'ospedale e frequentano diverse scuole, tra cui la Rishilpi Centre School.



## Unità Laboratorio

Oltre ai servizi di fisioterapia e terapia occupazionale, i bambini e gli adulti con disabilità spesso necessitano di dispositivi assistivi specializzati, come tutori, sedie a rotelle e ausili per la deambulazione, che non sono facilmente disponibili nella divisione di Khulna. Per colmare questa lacuna, Rishilpi gestisce un laboratorio dedicato dal 2014, costruendo e fornendo questi dispositivi essenziali. Il laboratorio garantisce che ogni dispositivo sia personalizzato in base alle esigenze specifiche dei pazienti, integrando i servizi di fisioterapia e terapia occupazionale.



## Storie di Successo

### La Vita Glorificata di Rasel Gazi

Rasel Gazi, nato il 14 aprile 2005 a Maskhola, Satkhira Sadar, ha affrontato sfide significative crescendo in una famiglia dipendente dal lavoro stagionale. Nato con paralisi cerebrale, ha avuto difficoltà a muoversi, ma ha vissuto un punto di svolta nel febbraio 2014 quando è entrato nell'ospedale Rishilpi. Lì ha completato la sua educazione alla Rishilpi Center School e successivamente ha ottenuto il suo Certificato di Maturità presso il Satkhira Government College, dove ora sta perseguendo una laurea in Filosofia.

Anche la sua condizione fisica ha visto un notevole miglioramento. Grazie alla fisioterapia continua e ai trattamenti medici, Rasel ha acquisito la capacità di camminare autonomamente, qualcosa che un tempo pensava impossibile. Dopo aver

subito un'operazione e con la fisioterapia in corso, non solo ha migliorato la sua mobilità, ma ha iniziato anche a partecipare a sport e a svolgere attività quotidiane con maggiore indipendenza.



Oggi, Rasel lavora come Communication & Reporting Assistant Officer nel Pathology Unit del Programma Sanitario di Rishilpi. Questo ruolo gli permette di contribuire al benessere finanziario della sua famiglia, di cui è estremamente orgoglioso.

All'ospedale Rishilpi, Rasel non è solo. Ci sono altri 7 studenti diversamente abili che, come lui, stanno prosperando in un ambiente di cura, supporto e opportunità. Ognuno di loro sta intraprendendo il proprio viaggio unico verso la realizzazione dei propri sogni e del proprio potenziale, e Rishilpi è orgogliosa di giocare un ruolo nel loro successo.

La storia di Rasel è una testimonianza dell'impatto dell'istruzione, della compassione e del supporto della comunità. Con perseveranza e la giusta guida, chiunque—indipendentemente dal proprio background o dalle proprie sfide—può costruire un futuro luminoso e promettente.

## Superare le Sfide del Ritardo dello Sviluppo: Il Viaggio di Afia

Afia, una ragazza allegra nata il 14 febbraio 2022, vive nel villaggio di Chaltabaria, Sarsha, Jashore, con i suoi genitori di supporto, Arifur Jaman, un contadino, e Smrity, una casalinga devota. Nonostante il loro stile di vita modesto, avevano grandi speranze per lei. A 1 anno e 7 mesi, si accorsero che Afia non si stava sviluppando come previsto e cercarono aiuto presso il Centro CBR di Rishilpi a Kalaroa. Lì, i professionisti della salute le diagnosticarono un Ritardo dello Sviluppo e un Ritardo nello Sviluppo Motorio, che ostacolavano le sue capacità motorie. Preoccupati ma determinati, i suoi genitori erano pronti a seguire le indicazioni per aiutare Afia a prosperare.

Un piano di trattamento su misura per le esigenze di Afia è stato rapidamente implementato dall'unità di fisioterapia pediatrica. Dopo otto mesi presso il Centro CBR di Kalaroa, ha ricevuto una terapia costante, mostrando miglioramenti continui nella forza muscolare e nel coordinamento. I fisioterapisti hanno rivalutato regolarmente i suoi progressi, assicurandosi che il suo trattamento evolvesse con le sue esigenze.

Oggi, Afia è guarita al 95%; può stare in piedi senza supporto e camminare facilmente, raggiungendo abilità funzionali che sembravano impossibili solo pochi mesi fa. I suoi genitori, inizialmente pieni di preoccupazione, sono ora entusiasti dei suoi

genitori, inizialmente pieni di preoccupazione, sono ora entusiasti dei suoi progressi. “Sembra un miracolo,” dice sua madre, Smrity.

Il successo di Afia evidenzia la dedizione del team di Rishilpi e il potere della terapia costante.

Il suo viaggio serve da promemoria di determinazione e del supporto giusto, e speriamo in un futuro di salute e felicità per lei mentre continua a prosperare.



## Rapporto sulla "Distribuzione dei Certificati" per il Corso di Assistente alla Riabilitazione

Come parte del suo impegno per l'empowerment degli individui e il miglioramento delle competenze sanitarie, il Programma di Salute e Riabilitazione di Rishilpi ha completato con successo il Corso di Assistente alla Fisioterapia, della durata di sei mesi. Il corso, iniziato nel giugno 2023, ha fornito agli studenti quattro mesi di formazione accademica completa, seguiti da un tirocinio di due mesi, durante il quale hanno acquisito esperienza pratica. Il corso si è concluso con successo il 23 dicembre 2023, una giornata di celebrazione e realizzazione per i 18 partecipanti. Di questi, 17 studenti hanno completato con successo il corso, dimostrando le loro conoscenze e competenze attraverso le presentazioni finali.

La distribuzione dei certificati non solo ha segnato la fine di un importante percorso educativo, ma ha anche rappresentato l'inizio di un nuovo capitolo per i laureati. Armati di competenze preziose in fisioterapia, sono ora pronti a dare un contributo significativo al campo e a migliorare la vita degli altri.

La cerimonia è stata resa ancora più speciale dalla presenza del Direttore di Rishilpi, che ha svolto il ruolo di ospite d'onore. Era accompagnato da manager di vari programmi di Rishilpi. Durante l'evento, il Direttore ha consegnato i certificati ai laureati, segnando il loro successo. Nel suo discorso, ha congratulato gli studenti per il loro impegno e dedizione, augurando loro il meglio per il futuro.

### Progetto 02

## Programma di Supporto all'Istruzione



# Informazioni Generali su ESP

Numero Totale di Membri ASP: <b>453</b>	<b>2.505</b>
(393 Sponsorizzatori, 2 Locali, 58 Non Sponsorizzatori)	Numero Totale di Studenti Attivi:
<b>42</b>	<b>101</b>
Gruppi ASP	Numero Totale di Membri ASS
<b>24</b>	<b>06</b>
Gruppi EMPC	Gruppi ASS
<b>09</b>	<b>168</b>
Supporto Speciale	Membri EMPC
<b>06</b>	<b>1.275</b>
Supporto Alimentare	Trattamenti Medici (Gennaio - Agosto 2024)
<b>533</b>	<b>25</b>
Istituzioni Educative	Staff ESP

## Sponsorizzazione per l'Istruzione Aggiornamento al mese di agosto 2024

Livello	Ragazzi	Ragazze	Totale
Livello Pre-Primario	25	89	114
Livello Primario	496	748	1.244
Livello Secondario	286	362	648
Livello Superiore	107	75	182
Livello Universitario	95	70	165
Riabilitazione (Educazione Inclusiva)	92	60	152
Totale	1.101	1.404	2.505

## Lima Khatoon: Un Viaggio di Resilienza e Successo

ID No: 4994  
Nome del padre: Nur Ahmmod Mollah  
Nome della madre: Rashida Begom  
Villaggio: Magura  
Nome dello sponsor: Giovanni Carlo

La storia di Lima Khatoon è una fonte di ispirazione, determinazione e trasformazione. Nata con una disabilità e cresciuta in una famiglia che affrontava gravi difficoltà economiche, il futuro di Lima sembrava incerto. Suo padre, un lavoratore a giornata, lottava per sostenere la loro famiglia di sei persone, e l'idea di poter continuare gli studi sembrava un sogno lontano. Tuttavia, tutto è cambiato quando Lima è diventata una studentessa sponsorizzata da Rishilpi all'età di sette anni. Questo supporto che le ha cambiato la vita le ha permesso di accedere a un'educazione di qualità e ha aperto porte verso opportunità che altrimenti



sarebbero state irraggiungibili.

Il viaggio di Lima non è stato facile, ma la sua resilienza e determinazione hanno spianato la strada per il suo successo. Quest'anno, ha ottenuto con orgoglio una Laurea Magistrale in Storia Islamica presso il Collegio Governativo di Satkhira, raggiungendo risultati di primo livello. Questo straordinario traguardo è una testimonianza del suo impegno e del suo duro lavoro.

## Putul Munda: Illumina il Cammino per la Sua Comunità

ID No: 8752

Nome del padre: Jotish Munda

Nome della madre: Manna Munda

Villaggio: Bakkhali

Thana: Patkelghata

Distretto: Satkhira



Putul Munda, una studentessa sponsorizzata dal Programma di Supporto Educativo di Rishilpi, è una pioniera nella sua comunità. Proveniente dalla comunità Munda di Bakkhali, nei Sundarbans, dove l'istruzione è scarsa e i matrimoni precoci sono comuni, Putul ha sfidato le probabilità per inseguire i suoi sogni.

Essendo l'unica persona alfabetizzata del suo villaggio, Putul ha completato il suo HSC nel 2021 con un impressionante GPA di 4.50. Attualmente al secondo anno di un Diploma in Infermieristica presso l'Istituto Green City Nursing, è determinata a utilizzare la sua istruzione per sollevare la sua comunità.

Con l'aspirazione di lavorare in un ospedale non governativo, Putul intende fornire servizi sanitari essenziali alla comunità Munda, che è stata poco servita. Il suo cammino è una testimonianza di resilienza e del potere trasformativo dell'istruzione.

Il supporto di Rishilpi è stato fondamentale per permettere a Putul di sfidare le norme sociali e diventare un faro di speranza. La sua storia ispira la sua comunità a dare priorità all'istruzione, aprendo la strada a un futuro più luminoso.

## Tonmoy Jyoti Gupta: Pionieri dei Sogni in Medicina

ID No: 8956

Nome del padre: Defunto Narayon Gupta

Nome della madre: Bijli Rani Gupta

Villaggio: Khordo Batra

Distretto: Satkhira

Il percorso di Tonmoy Gupta è una storia straordinaria di perseveranza, gratitudine e successi rivoluzionari. Dopo aver perso suo padre a causa del cancro nel 2018, la famiglia di Tonmoy ha affrontato enormi difficoltà finanziarie. Tuttavia, con determinazione incrollabile e il supporto di Rishilpi, Tonmoy è riuscito a superare

Eccellendo accademicamente in ogni fase, Tonmoy ha ottenuto costantemente voti A+, dal suo Certificato di Scuola Primaria nel 2015 al suo Certificato di Scuola Superiore nel 2023. Il suo duro lavoro ha portato alla conquista di un posto nella lista dei meriti al Satkhira Medical College, facendolo diventare il primo studente sponsorizzato da Rishilpi a intraprendere gli studi medici. Ora al primo anno di medicina,



Tonmoy è un faro di speranza e ispirazione per gli altri studenti supportati da Rishilpi. Il suo successo rappresenta una pietra miliare monumentale per l'organizzazione e per la sua comunità.

Tonmoy e la sua famiglia, che possiedono solo due decimali di terra, esprimono una profonda gratitudine per il supporto educativo fornito da Rishilpi. Senza di esso, questo incredibile risultato sarebbe rimasto un sogno impossibile.

La storia di Tonmoy non è solo una testimonianza del potere dell'istruzione, ma anche una promessa di futuri più luminosi per chiunque osi sognare in grande.

## Rapporto del Docente

### Comunitario e Mobilizzatore

Il Programma di Supporto Educativo (ESP) lavora con comunità emarginate e impoverite nel distretto di Satkhira, in particolare con i gruppi Rishi, Cowra e Munda, per promuovere l'integrazione e la prosperità. Una strategia chiave è l'inclusione di docenti comunitari, che fungono da collegamento vitale tra il programma e la popolazione locale.

I mobilizzatori comunitari aiutano i bambini svantaggiati ad accedere all'istruzione, offrono supporto gratuito e migliorano i risultati educativi. Essendo basati nella comunità, organizzano attività, incoraggiano la partecipazione e assicurano i follow-up. I loro sforzi ispirano le famiglie a dare priorità all'istruzione e favoriscono lo sviluppo a lungo termine.

**Follow-up e Supporto:** L'ESP ha 147 studenti provenienti da Alipur, Talbaria, Puspokathi, South Alipur e Bularati. I mobilizzatori comunitari visitano quotidianamente le case di 7-10 di questi studenti per monitorare i progressi accademici, verificare il benessere e valutare l'uso del materiale educativo e delle uniformi. Visitano anche gli insegnanti per aggiornamenti sul rendimento degli studenti.

### Programma di coaching:

Un programma di coaching è gestito da tre docenti comunitari e mobilizzatori per responsabilizzare bambini e adulti attraverso l'istruzione, promuovendo lo sviluppo della comunità. L'iniziativa di coaching, lanciata nell'ottobre 2021, si svolge quotidianamente dalle 6:30 alle 8:30 del mattino, servendo 31 studenti (14 ragazzi e 17 ragazze) delle classi 3 a 5. Gli studenti mostrano una forte partecipazione, completano i compiti con costanza e hanno migliorato le loro abilità di lettura e scrittura. Vengono condotti test settimanali e controlli igienici, con eventuali problemi affrontati tramite discussioni con gli studenti e i genitori. Il programma è stato fondamentale nell'aiutare gli studenti delle comunità Cowra, Rishi e Munda a superare le barriere educative e a progredire academicamente.

### Collaborazione con l'Animatore del Programma

**Educativo (EPA):** Il Mobilizzatore Comunitario supporta gli Animatori del Programma Educativo (EPA) in compiti come informare i membri dell'ASP sulle riunioni, assistere nei saluti, scattare foto e aiutare con l'iscrizione di nuovi studenti sponsorizzati. Incoraggiano anche gli studenti ad aggiornare le tessere di identità e si assicurano che le questioni di follow-up vengano affrontate.

**Supporto alle Scuole Primarie Comunitarie (CPS):** I docenti comunitari supportano tre Scuole Primarie Comunitarie (CPS) assistendo nelle attività in aula, organizzando eventi e garantendo una frequenza regolare. Visitano le case degli studenti assenti, mantengono un ambiente scolastico pulito e aiutano con gli studi e la preparazione agli esami. Gli insegnanti ricevono anche supporto durante gli esami.

La mobilitazione comunitaria e l'insegnamento sono essenziali per favorire lo sviluppo accademico e sociale a lungo termine, facendo affidamento sulla collaborazione con le scuole locali e sull'empowerment della comunità. Il Docente e Mobilizzatore Comunitario svolge un ruolo cruciale nel rafforzare il sistema educativo, promuovere lo sviluppo accademico e sociale e favorire il successo a lungo termine.



## **Programma di Sensibilizzazione Amar Sonar Swapno (ASS) e Pagamento Incentivo – 2024**

Amar Sonar Swapno (ASS), che significa "Il Mio Sogno Dorato", è un'iniziativa del Programma di Supporto Educativo (ESP) di Rishilpi, lanciata nel febbraio 2017. Ha l'obiettivo di prevenire i matrimoni precoci, opporsi alla dote e ispirare i ragazzi adolescenti a proseguire gli studi. Rivolto ai giovani maschi dopo la scuola primaria, ASS è iniziato con 16 ragazzi e ora include 109 partecipanti in 6 gruppi che promuovono attivamente la lotta contro i matrimoni precoci nelle loro comunità. Il programma si concentra sull'istruzione, sulla resistenza alle influenze negative e sul miglioramento della qualità della

Amar Sonar Swapno (ASS), che significa "Il Mio Sogno Dorato", è un'iniziativa del Programma di Supporto Educativo (ESP) di Rishilpi, lanciata nel febbraio 2017. Ha l'obiettivo di prevenire i matrimoni precoci, opporsi alla dote e ispirare i ragazzi adolescenti a proseguire gli studi. Rivolto ai giovani maschi dopo la scuola primaria, ASS è iniziato con 16 ragazzi e ora include 109 partecipanti in 6 gruppi che promuovono attivamente la lotta contro i matrimoni precoci nelle loro comunità. Il programma si concentra sull'istruzione, sulla resistenza alle influenze negative e sul miglioramento della qualità della vita, responsabilizzando i giovani a promuovere il cambiamento sociale e a lavorare verso il loro "sogno dorato".

Il 29 giugno 2024, l'ESP ha organizzato un Programma di Sensibilizzazione nella grande sala di formazione

di Rishilpi, con la partecipazione di 120 ragazzi. L'evento ha incluso discorsi motivazionali e incoraggiamenti per ispirare i ragazzi a proseguire gli studi e rifiutare il matrimonio precoce e le pratiche legate alla dote.

L'età legale per il matrimonio in Bangladesh è di 18 anni per le femmine e 21 anni per i maschi. Per supportare il programma Amar Sonar Swapno, Rishilpi ha premiato 10 ragazzi sopra i 21 anni con incentivi finanziari per il loro impegno nell'istruzione. Questi premi hanno lo scopo di motivarli a proseguire gli studi e di essere d'esempio per gli altri, incoraggiandoli a perseguire i loro sogni.

Il Signor Sanjib Kumar Das, Ospite d'Onore e rappresentante del Dipartimento dello Sviluppo Giovanile (Bangladesh), ha incoraggiato i ragazzi a dare priorità all'istruzione, a evitare distrazioni come l'uso eccessivo dei social media e a praticare

sport per il benessere. Ha esortato i genitori a supportare gli studi dei loro figli piuttosto che sposarli precocemente o mandarli a lavorare, sottolineando anche i programmi di formazione offerti dal Dipartimento dello Sviluppo Giovanile, come la guida, l'allevamento di animali e le competenze informatiche, per aiutare i ragazzi a diventare autosufficienti prima del matrimonio.

Il programma ha anche visto gli interventi del Responsabile del Programma ESP, il Signor Shanoj Kumar Bosu, e del Coordinatore del Programma di Rishilpi, il Signor Selimul Islam. Mentre il Responsabile del Programma ha evidenziato i risultati di Amar Sonar Swapno, il Coordinatore del Programma ha ribadito l'impegno di Rishilpi nella lotta contro i matrimoni precoci e ha esortato gli studenti a lavorare duramente per raggiungere i loro obiettivi prima di chiudere l'evento.



## Rapporto sulla Celebrazione della Giornata ASP – 2024

ASP, ovvero Amar Sonar Poribar, è un'iniziativa simile a Amar Sonar Sopno, rivolta alle ragazze adolescenti sponsorizzate. Il progetto, iniziato l'8 luglio 2003 con solo 23 ragazze, ora conta 400

partecipanti suddivise in 44 gruppi.

Per commemorare la giornata e sottolinearne l'importanza, l'ESP ha organizzato diverse sessioni, tra cui discussioni, condivisione di emozioni, discorsi motivazionali e scambio di esperienze. L'evento ha visto la partecipazione di 170 persone.

Minuti Dashi (ID no. 5830), studentessa al Nolta

Health and Technology Institute, ha espresso la sua gratitudine per la sponsorizzazione ricevuta sin dalla Classe 3, che ha coperto le sue spese di istruzione, alloggio e vitto. Impegnata ad evitare il matrimonio precoce, ha riconosciuto in Rishilpi il merito dei suoi progressi.

Beauty Das, madre di una membro di ASP, ha condiviso il percorso della figlia con il supporto di Rishilpi sin dalla Classe 2. Ha espresso il suo impegno per l'istruzione della figlia e la sua opposizione al matrimonio precoce, sperando che un giorno la figlia diventasse insegnante.

Amirul Islam, presidente del Comitato per la Prevenzione dei Matrimoni Precoce e preside della Scuola Secondaria Sorulia Dimukhi, ha elogiato Rishilpi per aver dato potere alle comunità svantaggiate e per aver migliorato le opportunità educative per le ragazze, sottolineando che molte avrebbero faticato a rimanere

a scuola senza il supporto di Rishilpi.

La Presidente Monica Tosi ha condiviso le sue esperienze personali come donna che affronta difficoltà, incoraggiando le ragazze a perseverare e concentrarsi sugli studi per un futuro migliore. Ha ribadito il suo impegno verso Rishilpi, credendo che il duro lavoro possa aiutare le ragazze a realizzare i loro sogni.

L'Upazila Nirbahi Officer di Satkhira Sadar, il Signor Shoaib Ahmed, ha sottolineato l'importanza dell'istruzione per lo sviluppo del paese. Ha incoraggiato le ragazze a prendere decisioni sagge riguardo all'uso del telefono cellulare e ha augurato loro benessere e successo.

La celebrazione della Giornata ASP è stata un grande successo, riunendo la comunità ASP, i sostenitori di Rishilpi e i leader locali per celebrare i successi delle ragazze coinvolte nel programma.

## Progetto 03

# Programma Educativo Rishilpi



Fondato nel 1980 con un piccolo centro di assistenza diurna, il Programma Educativo Rishilpi si è espanso nel 1994 diventando "Rishilpi Centre School" (RCS), offrendo istruzione dal daycare alla Classe X. Questo programma include anche 35 Scuole Primarie Comunitarie. Il programma è dedicato a fornire opportunità educative per i bambini provenienti da comunità svantaggiate, permettendo loro di diventare agenti di cambiamento.

### Iscrizione e Promozione alla Nuova Classe

Livello	Iscritti	Promossi	Ragazzi	Ragazze	Osservazioni
Asilo	142	141	71	70	1 studente emigrato
Primaria	210	204	99	105	6 studenti emigrati
Secondaria RCS	218	212	109	103	6 studenti emigrati
<b>Totale</b>	<b>570</b>	<b>557</b>	<b>279</b>	<b>278</b>	<b>7 emigrati</b>

## Eventi Sportivi Annuali 2024

La formazione in servizio è fondamentale per migliorare le competenze degli insegnanti e i risultati degli studenti, mantenendo gli educatori aggiornati con nuovi metodi e conoscenze. Alla RCS, le sessioni di formazione si svolgono regolarmente in tutti i livelli, dall'Asilo alla Primaria, alla Secondaria e al Programma di Educazione Comunitaria Rishilpi. Queste sessioni si concentrano su attività creative e aggiornamenti del curriculum, con formazione fornita da esperti locali e consulenti internazionali, come quelli di Education without Borders in Italia.



La formazione include attività pratiche che stimolano la creatività, come disegno, arti e mestieri, e giochi di costruzione concettuale. Gli insegnanti imparano a creare attività coinvolgenti in classe utilizzando materiali come carta, foglie e argilla, con progetti come collane di argilla e origami. Inoltre, attività come "Sei Emozioni", guidate dai consulenti italiani, arricchiscono l'apprendimento emotivo. Queste iniziative mirano a garantire un'educazione di alta qualità e a supportare l'obiettivo della RCS di diventare una delle istituzioni educative di punta.

## Formazione in Servizio alla RCS

La formazione in servizio è fondamentale per migliorare le competenze degli insegnanti e i risultati degli studenti, mantenendo gli educatori aggiornati con nuovi metodi e conoscenze. Alla RCS, le sessioni di formazione si svolgono regolarmente in tutti i livelli, dall'Asilo alla Primaria, alla Secondaria e al Programma di Educazione Comunitaria Rishilpi. Queste sessioni si concentrano su attività creative e aggiornamenti del curriculum, con formazione fornita da esperti locali e consulenti internazionali, come quelli di Education without Borders in Italia.

La formazione include attività pratiche che stimolano la creatività, come disegno, arti e mestieri, e giochi di costruzione concettuale. Gli insegnanti imparano a creare attività coinvolgenti in classe utilizzando materiali come carta, foglie e argilla, con progetti come collane di argilla e origami. Inoltre, attività come "Sei Emozioni", guidate dai consulenti italiani, arricchiscono l'apprendimento emotivo.

Queste iniziative mirano a garantire un'educazione di alta qualità e a supportare l'obiettivo della RCS di diventare una delle istituzioni educative di punta.

## Attività Co-Curricolari e Extra Curricolari alla Rishilpi Center School

La Rishilpi Center School dà priorità allo sviluppo olistico, assicurando che gli studenti crescano oltre gli aspetti accademici. Le attività co-curricolari come le competizioni matematiche, i concorsi di disegno, le lezioni di danza e i dibattiti offrono una pausa creativa, arricchendo la loro esperienza educativa e coltivando competenze essenziali per la vita.

Queste attività migliorano l'apprendimento collegando

## Il Viaggio di Samriddhi Dutta: Una Storia di Crescita e Speranza

Nel villaggio di Palashpol, Satkhira, una giovane ragazza di nome Samriddhi Dutta, nata il 9 ottobre 2020, ha affrontato sfide come bambina con bisogni speciali. Quando si è iscritta alla Rishilpi Center School—Kindergarten nel 2024, era timida, silenziosa e faceva fatica a comunicare o interagire con i suoi compagni di classe. Tuttavia, i suoi insegnanti hanno visto il suo potenziale e l'hanno pazientemente supportata nel suo progresso.

Col tempo, Samriddhi ha iniziato a parlare, interagire con i suoi coetanei e rispondere alle domande in classe. Durante gli esami semestrali, scriveva sui suoi quaderni, riconosceva le lettere (a-au) e (a-t) e contava da 1 a 10—traguardi significativi per lei. I suoi genitori, Palash e Surbana, erano felicissimi, attribuendo la sua trasformazione alla cura dei suoi insegnanti.

La sua incredibile crescita, da osservatrice silenziosa a partecipante attiva, è stata testimoniata dalla sua insegnante. Il suo progresso è stato reso possibile dalla sua resilienza e dall'amore e supporto incondizionati della sua famiglia. Il viaggio di Samriddhi è una testimonianza del potere della pazienza, della cura e della fede, dimostrando che ogni bambino ha il potenziale per crescere con la giusta guida.

le conoscenze in aula con scenari del mondo reale, favorendo la crescita intellettuale, fisica ed emotiva. Promuovono il lavoro di squadra, la leadership e le abilità sociali, mentre incoraggiano la creatività e i valori morali.

Integrando queste attività, la RCS forma individui completi, preparando gli studenti al successo sia negli studi che nella vita.

## Programma di Educazione Indagine e Nuove Iscrizioni: Comunitaria (CEP):

Fino ad oggi, Rishilpi ha istituito 35 scuole, beneficiando 1.600 studenti. Questi bambini ora hanno accesso a un ambiente di apprendimento sicuro e stimolante, completo di adeguati impianti di acqua e igiene. Rishilpi garantisce che gli studenti ricevano tutti i materiali educativi necessari, uniformi e zaini. Gli insegnanti, con un profondo senso di responsabilità e dedizione, impartiscono le lezioni con grande cura, favorendo un'esperienza educativa arricchente. Di conseguenza, i genitori esprimono enorme soddisfazione per le opportunità educative offerte ai loro figli.

Ogni anno, gli insegnanti delle Scuole Primarie Comunitarie conducono indagini approfondite nei villaggi designati. Sulla base di queste indagini, i bambini svantaggiati e vulnerabili vengono selezionati per l'ammissione alla Rishilpi Community Primary School. Per l'anno 2024, sono stati indagati 35 villaggi mirati e sono stati identificati 2.000 bambini che sono stati ammessi alla Rishilpi Community Primary School.



## Informazioni sulle nuove iscrizioni per il 2024:

Nome della classe	Totale studenti ammessi	Ragazzi	Ragazze	Osservazioni
Infanzia	477	239	238	Nuove iscrizioni
Prima	287	148	139	
Seconda	386	185	201	
Terza	420	201	219	
Totale:	1570	773	797	

## Incontri con i genitori:

CEP organizza incontri trimestrali con i genitori, che si tengono ogni tre mesi, per favorire una forte comunicazione tra la scuola e le famiglie. Durante questi incontri, ci impegniamo in discussioni con i genitori su temi cruciali come l'importanza dell'istruzione, la pulizia, la gestione dell'acqua e delle strutture sanitarie, l'uso corretto dei materiali didattici, la prevenzione dei matrimoni precoci e la manutenzione della scuola. Questi incontri assicurano la partecipazione attiva di tutti i genitori e svolgono un ruolo vitale nel buon funzionamento della scuola. Il coinvolgimento dei genitori è essenziale per il successo e la sostenibilità dei programmi scolastici.



## Presentazione delle lezioni

La preparazione di piani di lezione dettagliati è essenziale per un'efficace erogazione delle lezioni. Gli insegnanti esperti e qualificati delle scuole primarie creano i piani di lezione con facilità, garantendo un'esperienza di apprendimento strutturata e coinvolgente per gli studenti. L'ambiente in classe è amichevole e interattivo, favorendo un'atmosfera positiva in cui sia gli insegnanti che gli studenti si divertono nel processo di apprendimento. Di conseguenza, il tasso di frequenza degli studenti supera il 90% e il tasso di abbandono rimane eccezionalmente basso.

Gli insegnanti prendono provvedimenti proattivi per supportare gli studenti più lenti, inclusi corsi aggiuntivi, lavoro di gruppo, visite domiciliari e follow-up regolari.

Queste iniziative sono altamente benefiche non solo per gli studenti più lenti ma per tutti gli studenti, migliorando la loro esperienza educativa complessiva. Durante le lezioni, gli insegnanti fanno un uso efficace di ausili didattici semplici ma affascinanti per garantire l'impegno degli studenti. Le attività co-curricolari incoraggiano ulteriormente la partecipazione attiva, arricchendo il coinvolgimento degli studenti in classe. Di conseguenza, sia gli insegnanti che gli studenti partecipano attivamente a queste attività. Inoltre, i nostri insegnanti qualificati forniscono istruzioni in modo metodico ed efficace, garantendo risultati ottimali nell'apprendimento.

## Corso di aggiornamento per insegnanti:

L'obiettivo principale dell'organizzazione del Corso di Aggiornamento è favorire lo sviluppo complessivo degli studenti. Per raggiungere questo obiettivo, è fondamentale migliorare la competenza degli insegnanti. Un insegnante competente e dedicato svolge un ruolo fondamentale nel formare gli studenti in cittadini responsabili. Pertanto, è essenziale concentrarsi sul miglioramento delle conoscenze, delle abilità e del comportamento degli insegnanti. Attraverso la presentazione delle lezioni durante la formazione di aggiornamento, gli insegnanti possono padroneggiare l'arte di trasmettere efficacemente il contenuto dei libri di testo agli studenti.

### Assistenza speciale per l'educazione (SCE) e scuole speciali (SS)

Rishilpi gestisce 5 centri di Assistenza Speciale per l'Educazione (SCE) e 5 Scuole Speciali (SS). Questi programmi sono progettati per fornire supporto mirato agli studenti con difficoltà accademiche. I bambini delle classi IV e V frequentano i centri SCE, mentre gli studenti delle classi VI, VII e VIII sono iscritti alle scuole SS. Attualmente, 159 studenti sono iscritti a questi programmi. Ogni scuola SCE e SS è dotata di insegnanti dedicati che forniscono supporto accademico regolare, aiutando gli studenti a rimanere al passo con gli studi. Attraverso i programmi SCE e SS, gli studenti svantaggiati hanno l'opportunità di eccellere sia nell'istruzione primaria che secondaria. Questa iniziativa offre un supporto fondamentale agli studenti con difficoltà accademiche, migliorando il loro sviluppo educativo e le prestazioni accademiche complessive.

Gli argomenti complessi vengono resi accessibili grazie alla discussione collaborativa e agli sforzi mirati, consentendo agli insegnanti di presentarli in modo coinvolgente e comprensibile. Di conseguenza, gli studenti non solo si divertono nelle lezioni, ma sviluppano anche un interesse maggiore per l'apprendimento.

Infine, le competenze acquisite attraverso il Corso di Aggiornamento contribuiscono alla crescita professionale degli insegnanti in vari ambiti, il che a sua volta ha un impatto positivo sullo sviluppo del villaggio, della società e della nazione nel suo complesso.

### Visite incrociate

Le visite incrociate sono altamente efficaci nel migliorare le competenze degli insegnanti. Durante queste visite, gli insegnanti hanno l'opportunità di osservare altre scuole CPS, interagire con gli studenti, coinvolgere la comunità e sperimentare diversi ambienti di apprendimento. Questa esposizione amplia le loro conoscenze e li aiuta a identificare strategie per migliorare i progressi dei propri studenti. Gli insegnanti solitamente trascorrono almeno tre giorni osservando una scuola speciale selezionata e le sue attività, compresi i metodi di insegnamento adottati. Incorporando le intuizioni acquisite attraverso le visite incrociate, gli insegnanti possono affinare le loro tecniche di insegnamento. Di conseguenza, sono meglio preparati a raggiungere i loro obiettivi educativi. Crediamo che tutte le scuole CPS trarranno beneficio da questo tipo di approccio di supervisione. Fino ad oggi, gli insegnanti di sette scuole CPS hanno partecipato alla supervisione delle visite incrociate e tutti hanno adattato con successo i loro metodi di insegnamento. Questo segna un risultato significativo per noi.



## Progetto 04

# Water Treatment Plant (WTP)

Dal suo istituto nel 2010, l'Impianto di Trattamento dell'Acqua Rishilpi si è concentrato sulla promozione dell'acqua potabile sicura in linea con l'Obiettivo di Sviluppo Sostenibile delle Nazioni Unite (SDG-6). Questo obiettivo è stato il principio guida degli sforzi di Rishilpi nell'affrontare la crisi dell'acqua nel distretto di Satkhira, migliorando l'accesso all'acqua potabile e promuovendo le pratiche di igiene.

Nel 2017, Rishilpi ha lanciato l'iniziativa "Acqua Potabile Rishilpi", mirata alla produzione di acqua in bottiglia per soddisfare la domanda di acqua potabile sicura nella città di Satkhira. L'iniziativa ha ampliato la sua portata e guadagnato la fiducia locale grazie agli elevati standard di purificazione, diventando quasi autosufficiente con un supporto finanziario esterno minimo.

## Principali Risultati nel 2024

**48** filtri comunitari in vari villaggi

## Programmi di Sensibilizzazione

6.916 persone sono state educate sull'importanza dell'acqua sicura, della salute, dell'igiene e della sanificazione

**50.000** beneficiari

Acqua Potabile Rishilpi

## Filtri Bio-Sabbia nelle Scuole

installati in **35** scuole primarie comunitarie

## Filtro Comunitario Installato a Kadikati (CF) Sostenuto da UNA PROPOSTA DIVERSA UPD Data: 06/04/24

Il progetto della Rishilpi Water Treatment Plant (WTP) ha con successo installato un Filtro Comunitario (CF) a Kadikati con il supporto di UNA PROPOSTA DIVERSA UPD. Kadikati è principalmente abitata dalla comunità Rishi, un gruppo Dalit marginalizzato che affronta significative difficoltà in termini di sanità dell'acqua e condizioni socio-economiche. Molti membri di questa comunità vivono in aree rurali povere, con accesso limitato a acqua pulita e strutture sanitarie adeguate. A causa del loro status marginalizzato, spesso subiscono discriminazioni che limitano l'accesso a educazione, assistenza sanitaria e opportunità di lavoro.

La comunità Rishi di Kadikati lottava con pratiche sanitarie insufficienti, che contribuivano alla diffusione di malattie trasmesse dall'acqua.

La scarsa igiene aggravava le condizioni di salute, rendendo difficile per le persone ottenere un impiego stabile. Economicamente, la comunità dipende principalmente da lavori manuali a basso reddito che offrono poca stabilità. Questa mancanza di sicurezza economica, unita ai problemi di salute causati dalla scarsa igiene, creava un ciclo persistente di povertà e vulnerabilità, ostacolando gli sforzi per migliorare le condizioni di vita. Affrontare questi problemi sanitari era fondamentale per interrompere questo ciclo e migliorare il benessere complessivo.

Dopo l'installazione del Filtro Comunitario, circa 150 persone di 30 famiglie ora hanno accesso all'acqua potabile sicura ogni giorno. La comunità beneficia di condizioni sanitarie e di acqua migliorate, migliorando significativamente la salute e la qualità della vita per i residenti di Kadikati.



## Acqua Potabile Rishilpi

Negli ultimi sette anni, Rishilpi Drinking Water è evoluto da una piccola startup a uno dei principali fornitori di acqua potabile purificata a Satkhira. Con l'obiettivo di fornire acqua potabile sicura e pulita alla popolazione urbana, l'iniziativa ha guadagnato la fiducia della comunità mantenendo un impegno costante verso la qualità. Un traguardo importante nel suo sviluppo è stato l'introduzione di una tecnologia avanzata di purificazione dell'acqua, che elimina efficacemente le impurità migliorando il gusto e il valore nutrizionale dell'acqua. Come risultato, Rishilpi Drinking Water serve ora un numero crescente di beneficiari nella città di Satkhira. La crescente domanda del mercato ha reso il progetto quasi autosufficiente. Il suo focus sulla qualità dell'acqua e sul gusto eccezionale ha guadagnato il riconoscimento locale, e il futuro del progetto appare promettente mentre continua

a rispondere alla crisi dell'acqua nel distretto, costruendo sui successi passati. L'impegno del progetto per la qualità e il suo impatto sul benessere della comunità, insieme alla sua allineamento con gli obiettivi di sostenibilità globale, garantiscono un futuro promettente mentre continua a espandersi e migliorare la vita di coloro che serve.



## Celebrazione della Giornata Mondiale dell'Acqua 2024

La Rishilpi Water Treatment Plant ha celebrato la Giornata Mondiale dell'Acqua 2024 il 22 marzo, abbracciando il tema globale "Acqua per la Pace". Questo tema ha sottolineato il ruolo fondamentale della cooperazione nella gestione delle risorse idriche, evidenziando come gli sforzi collettivi possano favorire l'armonia, la prosperità e la resilienza di fronte alle sfide comuni legate all'acqua. L'evento ha posto l'accento sull'accelerazione del cambiamento per affrontare la persistente crisi dell'acqua e della sanità, allineandosi con l'obiettivo più ampio di garantire una gestione sostenibile dell'acqua.



La celebrazione, organizzata in collaborazione con IDE, ha evidenziato la forte partnership dedicata alla sensibilizzazione sui problemi legati all'acqua. È stata organizzata una manifestazione nell'area di Rishilpi per sensibilizzare sulla conservazione dell'acqua e sull'uso responsabile delle risorse idriche. La manifestazione ha offerto l'opportunità di coinvolgere la comunità e trasmettere il messaggio di pace attraverso le risorse idriche condivise.

Per amplificare l'impatto dell'evento, circa 2.000 volantini sono stati distribuiti in tutta Satkhira. Questi volantini hanno evidenziato la crisi dell'acqua e della sanità, delineando anche i ruoli e le responsabilità degli individui e delle comunità nell'affrontare queste problematiche urgenti.

## Programma di Sensibilizzazione sull'Acqua e la Sanità

Il progetto ha avviato iniziative per sensibilizzare sull'importanza critica dell'acqua potabile sicura e delle pratiche igieniche adeguate. Rishilpi organizza una varietà di programmi educativi destinati alle comunità locali, focalizzandosi sulla sicurezza dell'acqua, sull'igiene e sulla necessità di una gestione sostenibile dell'acqua. Queste campagne di sensibilizzazione sono fondamentali per cambiare

i comportamenti e promuovere standard di vita più sani.

Integrando un sistema robusto di purificazione dell'acqua nelle aree rurali con ampie iniziative di sensibilizzazione pubblica, la Rishilpi Water Treatment Plant sta avendo un impatto significativo e duraturo nel risolvere le sfide legate all'acqua e all'igiene a Satkhira.



### Progetto 05

## Progetto Amministrazione

Il Progetto Generale viene implementato per fornire il necessario supporto operativo ai programmi dei diversi progetti. Questo progetto è fondamentalmente un progetto di gestione operativa di supporto. Un totale di 334 membri dello staff è amministrato sotto questo progetto. Alla luce della situazione attuale nell'area e in risposta alle richieste delle autorità governative, stiamo espandendo l'ambito del Progetto Amministrativo per includere diverse attività cruciali.

### Sotto questo progetto

Audit Interno

Affari Esterni

Servizi di Supporto

Finanza e Contabilità

Media e Pubblicazione

Tecnologia dell'Informazione (IT)

Risorse Umane e Amministrazione



## Costruzione di Strade, Aree di Parcheggio e Garage per Auto presso il Campus di Rishilpi

Il campus di Rishilpi ha un urgente bisogno di costruire strade per supportare i suoi diversi servizi umanitari, tra cui fisioterapia, supporto educativo e trattamento delle acque. Situato nella zona soggetta a disastri di Satkhira, Bangladesh, il campus affronta significativi problemi di allagamento durante la stagione delle piogge, interrompendo le attività per quasi tre mesi all'anno.

La costruzione di strade è cruciale per migliorare la funzionalità, l'accessibilità e la sicurezza, in particolare per le persone con disabilità. Strade ben progettate facilitano l'accesso alla terapia e alle risorse, promuovono la mobilità indipendente e garantiscono che le famiglie possano facilmente raggiungere i propri cari, favorendo la comunità e l'inclusione. Attualmente, è stata completata la strada principale per le aree principali del campus, insieme alle strutture di parcheggio. La costruzione in corso delle strade secondarie migliorerà ulteriormente l'accessibilità. Questo progetto è reso possibile grazie alle generose donazioni dei benefattori e alla dedizione della leadership del campus. Ringraziamo sinceramente tutti coloro che sono stati coinvolti per il loro supporto nella realizzazione di questa infrastruttura vitale.

## Visita degli Amici Internazionali a Rishilpi

Le attività umanitarie di Rishilpi hanno attirato una notevole attenzione a livello mondiale, portando amici e sostenitori da tutto il mondo a esprimere il desiderio di visitare l'organizzazione in Bangladesh. Gli ospiti, gli amici e i donatori che hanno visitato Rishilpi spesso condividono le loro esperienze positive, ispirando altri a venire e testimoniare il lavoro dell'organizzazione in prima persona.

In questo contesto, un gruppo di amici provenienti dall'Italia ha recentemente visitato Rishilpi. Durante la loro visita, hanno visitato la Rishilpi Community Primary School e le case dei bambini sponsorizzati dall'organizzazione. Queste visite non sono solo un'opportunità per mantenere connessioni significative con Rishilpi, ma svolgono anche un ruolo cruciale nel garantire un supporto continuo, favorendo la collaborazione e responsabilizzando l'organizzazione nei confronti della sua missione e dei suoi beneficiari.

Tali visite spesso portano a un rafforzamento della fiducia, a un aumento dei contributi e a una maggiore sensibilizzazione, tutti elementi che contribuiscono alla capacità dell'organizzazione di raggiungere i suoi obiettivi in modo più efficace.



## Distribuzione di Abbigliamento Invernale per Bambini con Disabilità presso il Campus di Rishilpi




Rishilpi, nota per la sua vasta gamma di servizi, tra cui la fisioterapia per bambini e adulti, ha recentemente collaborato con il Rotary Club di Khulna North per distribuire abbigliamento invernale a bambini e persone con disabilità che beneficiano dei programmi di Rishilpi.






Il 23 novembre 2024, il Programma Generale di Rishilpi ha organizzato un evento di distribuzione di abbigliamento invernale presso la grande sala di formazione dell'edificio di riabilitazione di Rishilpi. L'evento ha visto la partecipazione di 22 membri del Rotary Club di Khulna North, che hanno generosamente donato l'abbigliamento invernale, insieme al personale di Rishilpi, al Direttore e al Rettore.

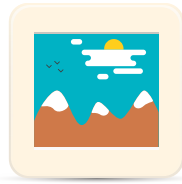
Un totale di 62 beneficiari con disabilità ha ricevuto abiti invernali durante l'evento.

I membri del Rotary Club hanno prima visitato il campus di Rishilpi per conoscere meglio le attività umanitarie dell'organizzazione. Hanno espresso la loro felicità e ammirazione per il lavoro svolto, e la loro visita li ha profondamente commossi per la compassione e la cura mostrata nei confronti dei beneficiari. Inoltre, i membri del Rotary Club hanno espresso il loro impegno a supportare ulteriormente Rishilpi, fornendo sedie a rotelle per bambini e adulti con disabilità che ne hanno bisogno, oltre a esplorare nuovi progetti collaborativi con l'organizzazione.



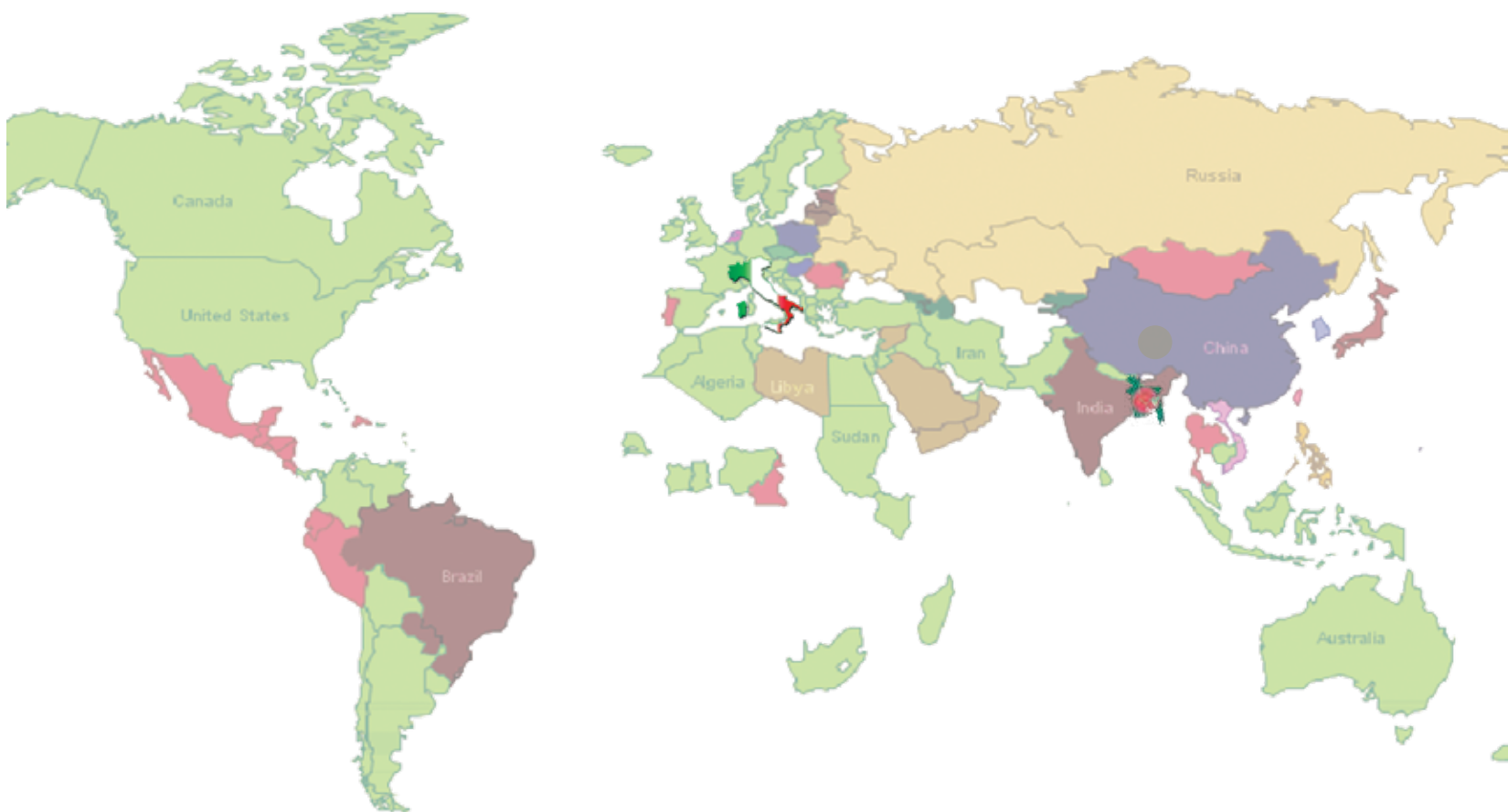
<p><b>01</b> SCONFIGGERE LA POVERTÀ</p> 	<p><b>Obiettivo 1: Porre fine alla povertà in tutte le sue forme ovunque</b></p> <ul style="list-style-type: none"> <li>● 331 persone impiegate</li> <li>● 21.000 beneficiari diretti</li> </ul>
<p><b>02</b> SCONFIGGERE LA FAME</p> 	<p><b>Obiettivo 2: Porre fine alla fame, raggiungere la sicurezza alimentare e migliorare la nutrizione e promuovere l'agricoltura sostenibile</b></p> <ul style="list-style-type: none"> <li>● 27 IGA operative</li> <li>● 23 persone hanno ricevuto supporto alimentare</li> </ul>
<p><b>03</b> SALUTE E BENESSERE</p> 	<p><b>Obiettivo 3: Garantire una vita sana e promuovere il benessere per tutti a tutte le età</b></p> <ul style="list-style-type: none"> <li>● 1885 persone e bambini con disabilità hanno ricevuto terapia</li> <li>● 2489 persone hanno ricevuto assistenza medica</li> </ul>

<p><b>04</b> ISTRUZIONE DI QUALITÀ</p> 	<p><b>Obiettivo 4: Garantire un'educazione di qualità inclusiva ed equa e promuovere opportunità di apprendimento per tutta la vita per tutti</b></p> <ul style="list-style-type: none"> <li>● 2140 studenti iscritti in 43 scuole</li> <li>● 2505 studenti hanno ricevuto supporto educativo</li> </ul>
<p><b>05</b> UGUAGLIANZA DI GENERE</p> 	<p><b>Obiettivo 5: Raggiungere l'uguaglianza di genere e l'emancipazione di tutte le donne e ragazze</b></p> <ul style="list-style-type: none"> <li>● Il 57% dei dipendenti sono donne</li> <li>● 400 ragazze sono membri di ASP</li> <li>● Il 56,05% degli sponsorizzati sono ragazze</li> </ul>
<p><b>06</b> ACQUA PULITA E SERVIZI IGIENICO-SANITARI</p> 	<p><b>Obiettivo 6: Garantire la disponibilità e la gestione sostenibile dell'acqua e dei servizi igienici per tutti</b></p> <ul style="list-style-type: none"> <li>● 9.777 persone hanno accesso all'acqua potabile tramite filtri comunitari</li> <li>● 50.000 persone ricevono acqua potabile pura tramite distribuzione di bottiglie</li> </ul>
<p><b>08</b> LAVORO DIGNITOSO E CRESCITA ECONOMICA</p> 	<p><b>Obiettivo 8: Promuovere una crescita economica inclusiva, sostenibile, l'occupazione e il lavoro dignitoso per tutti</b></p> <ul style="list-style-type: none"> <li>● Parità di valore per tutti i dipendenti</li> <li>● Servizi igienici e altre strutture amiche delle donne</li> </ul>
<p><b>16</b> PACE, GIUSTIZIA E ISTITUZIONI SOLIDE</p> 	<p><b>Obiettivo 16: Promuovere società pacifiche e inclusive per lo sviluppo sostenibile</b></p> <ul style="list-style-type: none"> <li>● Il 70% dei beneficiari proviene da comunità svantaggiate</li> <li>● Le persone vivono in pace e armonia nell'area del progetto</li> <li>● Le persone intoccabili sono incluse nel mainstream della società</li> </ul>



# Galleria Fotografica





## Mappa del Bangladesh





## UFFICIO IN BANGLADESH

**Progetto Uomo**  
**Rishilpi International Onlus**  
Gopinathpur, Binerpota, Post box 8  
Satkhira 9400, Bangladesh  
Office mobile: +8801715608704  
Email: [rishilpi.bd@rishilpibd.org](mailto:rishilpi.bd@rishilpibd.org)  
website: [www.rishilpibd.org](http://www.rishilpibd.org)



## SEDE CENTRALE

**Progetto Uomo**  
**Rishilpi International Onlus**  
Via dei Tulipani, 5 20146 Milano Italy  
Tel: +39 349 250 68 61  
Fax: +39 02 87 15 10 20  
Email: [info@prouomorishilpi.org](mailto:info@prouomorishilpi.org)  
website: [www.prouomorishilpi.org](http://www.prouomorishilpi.org)