

**ASPEM**<sup>onlus</sup>

ASSOCIAZIONE SOLIDARIETÀ  
PAESI EMERGENTI

BILANCIO SOCIALE  
2020



# LETTERA DELLA PRESIDENTE

Daniela Elli

Quarantun'anni di attività. Per il primo bilancio sociale il pensiero torna alle nostre origini.

Cito dallo statuto **"ASPEm prende origine da una comunità cristiana di base caratterizzata da un forte impegno sociale e civile"**. Aggiungo **"e dal desiderio di cambiare il mondo usando il paradigma della solidarietà, specialmente nei confronti dei più poveri."**

In quel momento fra gli "ultimi" c'era il **Burundi**. Siamo partiti con loro, abbiamo costituito una cooperativa di sviluppo (CdS Butezi), **dove i Burundi erano corresponsabili delle scelte con noi Canturini**.

Siamo andati in **Perù**, con la **prima campagna a favore dei bambini lavoratori** del mercato di Lima, spesso orfani o abbandonati e senza neppure un documento d'identità che ne attestasse l'esistenza agli occhi delle istituzioni e del mondo.

Oggi, come leggerete più avanti, operiamo ancora in Perù, da 20 anni siamo in **Bolivia**, da qualche anno di nuovo sosteniamo il CdS Butezi. Non c'è dubbio che il nostro stile di attenzione alla persona ha fatto sì che nel tempo abbiamo mantenuto continuità nei rapporti, che, con i più anziani, possiamo definire fraterni. Nel 2020 abbiamo iniziato a collaborare con partner in Etiopia.

Crediamo anche che le cose belle debbano essere condivise. Dal 1994 lavoriamo con il territorio canturino e innumerevoli partner nell'ambito **dell'Educazione alla Cittadinanza Globale**.

Da diversi anni **moltissimi giovani hanno fatto con noi esperienza di volontariato internazionale**, contribuendo a mantenere vivo il nostro desiderio di progredire nella conoscenza delle realtà del mondo, allargando l'orizzonte dei noi nostri partner nei diversi paesi, portandoci a collaborare con ONG europee animate dai nostri stessi valori. Tutto questo ci ha ulteriormente arricchito come Associazione, **ha dato volti e colore alle parole inclusione e fratellanza**.

**È arrivato il 2020, con la sua pandemia**, con lo stop agli spostamenti internazionali. Molti volontari sono tornati o peggio ancora non sono potuti partire.

La nostra attività non si è fermata, sempre nel rispetto delle regole di distanziamento abbiamo continuato a progettare. Senza perdere la speranza, senza smettere di credere che insieme si può continuare a lavorare per ostacolare le crescenti disuguaglianze economiche e sociali.

**La realtà del mondo ci racconta una storia che tende sempre più verso la vittoria dell'egoismo e del più forte, verso la sopraffazione e la distruzione del creato: proprio per questo abbiamo ancora tanto lavoro da fare! Con pazienza, coraggio, saggezza e determinazione. Usiamo tutte le forze di cui disponiamo!** Al nostro interno non ultima la stretta collaborazione fra volontari e cooperanti professionisti, per vivere in prima persona la difficoltà e allo stesso tempo la bellezza di mescolare linguaggi, esperienze e competenze diverse per raggiungere un unico obiettivo.

Nel panorama della cooperazione internazionale crediamo sempre più al rafforzamento di reti locali, regionali, nazionali e internazionali a cui apparteniamo.

"Nella torre di Babele, dove l'ideale perseguito era il controllo, nacque la confusione. Nasce sempre una Babele dove il linguaggio della comunicazione assomiglia più ad un blaterare che ad un parlarsi, dove i toni sono avilenti, arroganti, dove non si usa la forza della ragione, ma si utilizza la ragione della forza. Sono piazze, a volte fisiche e spesso mediatiche, dove abitano fantasmi della paura, dell'annientamento dell'altro. Diversa è l'icona della piazza di Gerusalemme nel giorno di Pentecoste. Ridisegniamo il nostro stare nel mondo nel segno dello Spirito: c'è da inventare una lingua nuova, comprensibile a tutti, un idioma comune. **C'è una lingua che va al di là dei diversi idiomi, la capiscono tutti: è il modo di guardare l'altro, è il rispetto con cui ti affacci all'altro, è la tua sete per il bene comune, una passione non equivocabile e non vendibile.** Perché i migliori carismi se non hanno questa passione diventano schegge impazzite di sé, pretesti di dominio. Lasciamo le parole vecchie, mortifere, senza respiro di futuro. Andiamo con parole che ci fanno alzare il capo, ardere il cuore, con parole che ci fanno capire, crescere, amare e in una parola: vivere" (don Angelo Casati)

**Questo il nostro impegno e la nostra invocazione allo Spirito. Da quarantun'anni e per il futuro.**

Daniela





1. NOTA METODOLOGICA	07
2. IDENTITÀ	08
- La nostra storia	
2. GOVERNANCE	10
- Organi statutari	12
- Struttura operativa	13
- Principali dati dell'anno	14
4. STAKEHOLDER	16
5. COMUNICAZIONE	21
6. PROGRAMMI	22
- Cooperazione e sviluppo	24
- Educazione alla cittadinanza globale	34
- Mobilità giovanile e volontariato	38
7. FORMARE PER RENDERE AUTONOMI	41
8. RISORSE ECONOMICHE	42
9. TESTIMONIANZE	52



# 1. NOTA METODOLOGICA

ASPEm – Associazione Solidarietà Paesi Emergenti racconta attraverso il Bilancio Sociale, **le attività realizzate nell'anno 2020.**

L'intento è quello di fornire una rendicontazione sociale, oltre che economico-finanziaria, delle attività svolte da ASPEm **in continuità e coerenza con gli obiettivi statutari** del nostro Ente.

Questo è il primo Bilancio Sociale redatto da ASPEm: oltre che rispondere alle nuove disposizioni di legge derivanti dalla riforma del Terzo Settore, esso vuole rappresentare meglio gli impatti dell'ente secondo il principio di trasparenza e chiarezza relativamente a tutte le attività economiche e programmatiche realizzate.

Come stabilito dalla riforma del terzo settore, il documento contiene: **informazioni generali relative all'ente, alla sua struttura, alla governance, all'amministrazione e al personale.** Contiene inoltre **informazioni sugli obiettivi** che esso si pone, sulle **attività** che ha svolto, nonché sulla sua **situazione economico-finanziaria.** Alla realizzazione di questo Bilancio hanno partecipato tutti gli organi e i livelli dell'associazione: **lo staff, i soci attivi, il consiglio direttivo.** L'intera struttura del Bilancio Sociale è stata pensata per la rendicontazione dei tre principali programmi attraverso i quali ASPEm opera: **Cooperazione e Sviluppo, Educazione alla Cittadinanza Globale, Mobilità Giovanile e Volontariato.**



## 2. IDENTITÀ

### VISION

ASPEm sostiene **il valore e la dignità della persona e delle comunità**, identificando la **solidarietà** tra i popoli come mezzo per la costruzione di un **futuro sostenibile**.

### MISSION

ASPEm collabora con partner locali per promuovere il **protagonismo delle comunità** sia rurali che delle aree urbano-marginali, sostenendo e fornendo un aiuto concreto alle **persone più vulnerabili**.

ASPEm offre l'opportunità a giovani Italiani ed Europei, di fare **esperienze di volontariato** nei paesi in cui opera direttamente o attraverso partner locali in progetti di cooperazione e sviluppo.

In Italia ASPEm promuove la formazione per i più giovani sui temi della **solidarietà internazionale, della promozione del volontariato e della sostenibilità ambientale**.

Centrale nell'agire dell'associazione è il **confronto, valore alla base di tutte le collaborazioni**, che si concretizza nel sostegno e nella partecipazione a reti di collaborazione locali, regionali e nazionali.

### VALORI

#### INTERCULTURALITÀ E CITTADINANZA UNIVERSALE

E' la profonda esperienza dell'**interdipendenza tra i popoli**. ASPEm vuole contribuire al **riconoscimento** e alla **valorizzazione delle diversità** attraverso la cooperazione tra i soggetti in un'ottica di reciproche contaminazioni, apprendimento e crescita.

#### SOLIDARIETÀ

E' un valore irrinunciabile, inteso come atteggiamento e scelta consapevole, come responsabilità e determinazione a **impegnarsi per il bene comune**.

#### PARTECIPAZIONE

ASPEm vuole stimolare e **rafforzare le capacità personale, sociale e politica** di soggetti attivi impegnati per il cambiamento e capaci di riconoscersi nei processi della trasformazione avvenuta.

#### VOLONTARIATO

ASPEm promuove il **volontariato internazionale** come scelta attiva, responsabile e consapevole, espressione di libertà, di confronto e di conoscenza.

#### DIGNITÀ DELLA PERSONA

Costituisce l'elemento centrale nel perseguimento di **giustizia, equità e pace**, costruite attraverso il riconoscimento e l'esercizio dei **diritti dei soggetti, delle comunità e dei popoli**.

#### PROMOZIONE DI RETI

ASPEm si pone come una presenza forte e attiva sul territorio attraverso la promozione di reti tra soggetti, sostenendo **processi di collaborazione e scambio**.





# La nostra storia

Nasce ASPEm - ONG di Cooperazione e Solidarietà Internazionale - a Cantù da un desiderio di condivisione di culture diverse e di aiuto materiale ai paesi poveri maturato nello scoutismo e da un'esperienza di comunità cristiana con un forte impegno sociale e civile

Inizia la collaborazione con la rivista **Volontari per lo Sviluppo**

I nostri numerosi volontari, più di 30, hanno vissuto a **Butezi in Burundi** attivando il settore agro-alimentare e sanitario, accompagnando l'avvio del Centro di Sviluppo - CDS. In 17 anni sono stati realizzati numerosi progetti di sviluppo e di emergenza nell'ottica dello sviluppo sociale integrale. Purtroppo i persistenti e sanguinosi conflitti etnici di quel paese hanno forzato il rientro in Italia nel 1996

In risposta ad una richiesta locale, è stata avviata l'esperienza in **Perù**, nei quartieri marginali di Lima, quartieri densamente popolati, sviluppatasi negli ultimi 60 anni per rispondere alle esigenze abitative delle grandi masse migranti. La richiesta si riferiva ad una situazione particolarmente drammatica di questa realtà, quella delle **bambine e bambini di strada**, presenti a migliaia nella capitale. Considerata anche la particolare sensibilità dei cooperanti di ASPEm, orientati all'aggregazione comunitaria e alla partecipazione, l'approccio iniziale è stato caratterizzato da una presenza volta a stimolare l'attenzione e il desiderio di reazione da parte delle persone o delle realtà locali

Memorabile è stata la campagna **"Senza documenti siamo come ombre"** condotta in Italia e poi all'estero che ha portato alla approvazione della legge sulla **"Documentazione dei minori"** da parte del parlamento peruviano

Nasce il programma di **Educazione alla Cittadinanza Globale - ECG**. Alunni, insegnanti e famiglie delle scuole primarie e secondarie di primo e secondo grado vengono coinvolti in percorsi didattici approfonditi e articolati **sulle problematiche sempre più complesse della relazione tra Nord e Sud del mondo**. Oltre all'attività educativa nelle scuole, si realizzano progetti con associazioni ed enti del territorio, ONG e altre realtà nazionali per offrire alla cittadinanza un'opportunità concreta di conoscere i concetti di partecipazione, cittadinanza attiva e consapevolezza. Negli ultimi 10 anni l'area di Educazione alla Cittadinanza Mondiale ha promosso attraverso tavoli e reti locali attività di advocacy e lobbying per diffondere e presidiare le tematiche della cooperazione internazionale

Dall'esperienza peruviana nasce l'opportunità di rafforzare l'impegno nel continente latino-americano, con la presenza in **Bolivia**. Qui **ASPEm sostiene il protagonismo delle comunità in zone rurali, con una forte attenzione rivolta ai gruppi di donne e di giovani**, sui temi del lavoro e della salute. Negli ultimi anni sono stati avviati progetti di recupero di colture agricole tradizionali in fase di abbandono (amaranto), concentrando il suo intervento sulle tematiche dell'agroecologia

Viene avviata l'esperienza del **Servizio Civile Universale** che ha permesso a decine di giovani di fare un'esperienza di altissimo valore sociale e umano nei paesi del sud del mondo

ASPEm partecipa al primo progetto di **mobilità giovanile internazionale** rivolti ai giovani cittadini Europei **all'interno del programma Eu Aid Volunteers** con l'obiettivo di supportare le organizzazioni ospitanti e i loro beneficiari

ASPEm ha iniziato le sue attività di cooperazione in **Etiopia**

ASPEm coordina il progetto regionale di ECG - **GREEN SCHOOL** realizzato con la collaborazione di 50 enti del territorio Lombardo

Grazie a un gruppo di volontari dell'associazione ripartono **le attività di supporto al CDS di Butezi**

1979

1978/  
1995

1986

1987

1992

1994

2001

2001

2016

2017

2018

2020



# 3. GOVERNANCE

## Organi statutari

**ASSEMBLEA DEI SOCI 82**

**Soci Attivi 30**

### IL CONSIGLIO DIRETTIVO

Presidente: **Daniela Elli**

Vice Presidente: **Anna Colombo**

Consiglieri: **Angelo Colombo, Roberto Colzani, Mauro Marelli, Pietro Pagani, Andrea Millesi**

Revisore unico: **Massimo Colato**

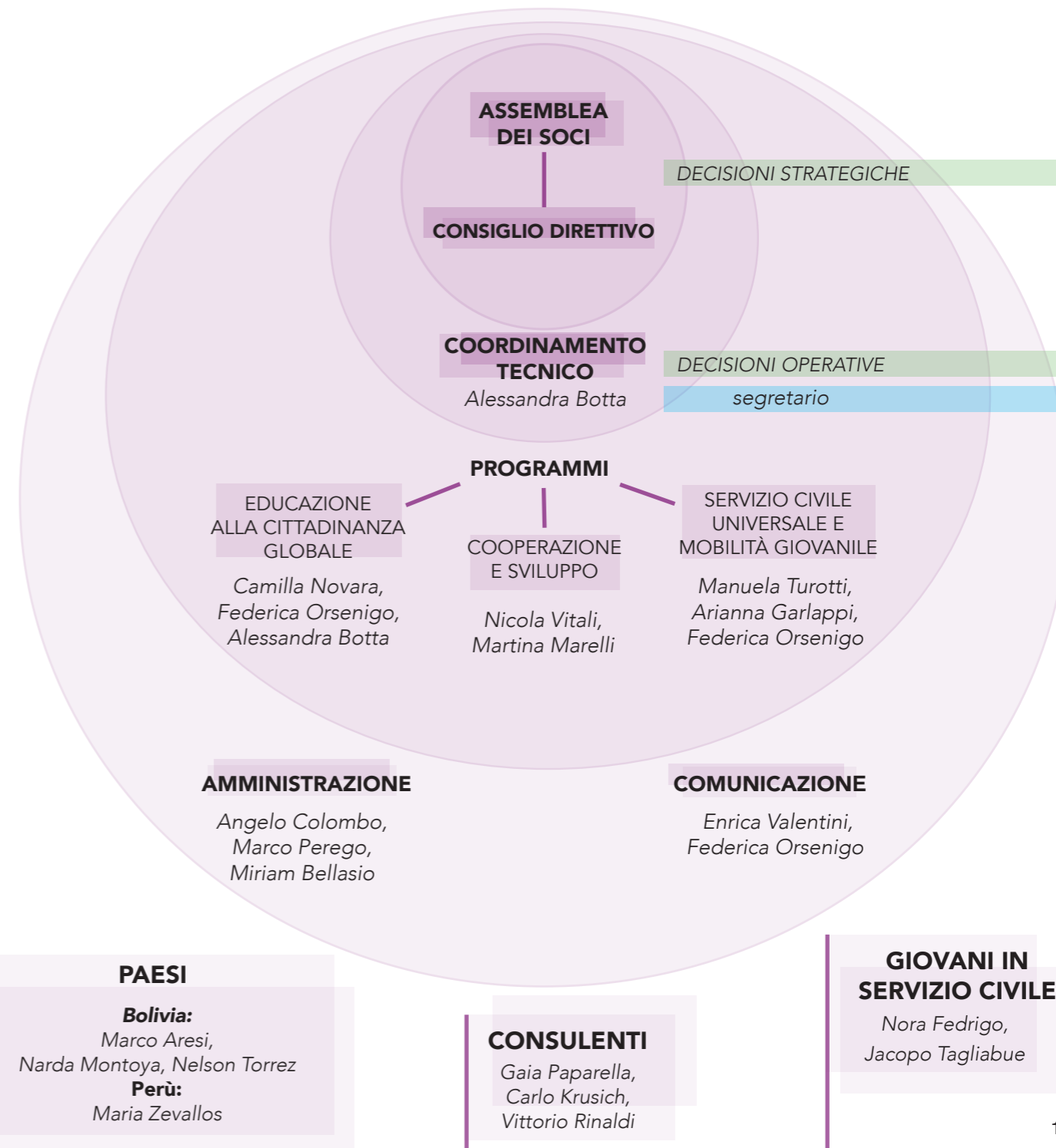
## Struttura operativa

L'associazione ASPEm promuove **progetti di Solidarietà, Cooperazione e Sviluppo in America Latina e in Africa con partner locali, progetti di Educazione alla Cittadinanza Globale sul territorio italiano e progetti Europei di Mobilità Giovanile e di Servizio Civile Universale.**

Per rendere possibile lo sviluppo delle attività e il raggiungimento degli obiettivi previsti dallo Statuto, si organizza il lavoro dell'associazione in tre programmi:

- **Cooperazione e Sviluppo**
- **Educazione alla Cittadinanza Globale e Territorio**
- **Mobilità e Volontariato.**

Trasversali alle tre aree sono l'ambito *Amministrativo, la Comunicazione*. Ciascuna area attiva è coordinata da un referente ed è costituita da una équipe di lavoro che ha responsabilità e mansioni precise e che, in stretta collaborazione con il segretario, opera per raggiungere gli obiettivi del piano di lavoro annuale. Questo deve indicare chiaramente motivazioni, fattibilità, obiettivi, tempistica, budget, modalità di monitoraggio e verifica. ASPEm ha due sedi estere con un proprio Rappresentante Legale quali delegati dal Consiglio Direttivo. **Il confronto, la collaborazione e lo scambio tra i diversi uffici caratterizza il lavoro dell'associazione.**





## Principali dati dell'anno

### Numeri di **PROGETTI**

Italia 11

Perù 2

Bolivia 4

Burundi 2

Etiopia 1

### Numeri di **OPERATORI**

Cooperanti 1

Operatori in Italia 10

Staff locale Estero 2

Volontari - SCU 3



# 4. STAKEHOLDER

Gli attori di riferimento, stakeholder di ASPEm sono principalmente i beneficiari diretti e indiretti delle azioni di cooperazione e formazione.

**Lo staff** è composto dai lavoratori dell'associazione che, condividendo vision e mission, mettono a disposizione capacità professionali e motivazione personale.

**Soci, Sostenitori e Attivisti**, ovvero tutti coloro che prendono parte in forma volontaria alla vita dell'associazione, contribuiscono in modo complementare al perseguimento degli obiettivi. Sin dall'inizio della sua attività ASPEm collabora con **ONG, Associazioni ed Enti** per implementare le sue attività.

ASPEm aderisce a **reti Nazionali e Internazionali** quali federazioni, network, unioni o associazioni di categoria condividendone gli scopi e gli obiettivi.

Le **Istituzioni Pubbliche** che dialogano e/o sostengono le attività e gli interventi di ASPEm in Italia e nel Mondo contribuiscono a fornire un diverso punto di vista.

**AMERICA LATINA**  
Guatemala, Colombia,  
Perù, Bolivia.

**AFRICA**  
Burindi, Kenya,  
Mozambico, Etiopia,  
ùuganda. Ghana,  
Marocco.

**ITALIA**

**EUROPA**  
Francia, Spagna,  
Slovacchia, Estonia  
Irlanda, Belgio,  
Finlandia, Germania,  
Serbia, Ucraina

**ASIA**  
Thailandia, Palestina,  
India, Indonesia.

## ASPEm nel mondo

### 20 progetti attivi



## ITALIA

No One Out, Medicus Mundi Italia, CELIM Milano, Cinemovel Foundation, Fondazione Villa Montesca, Gnucoop. Cooperativa sociale, Cast, Istituto-Oikos, Aleimar, Project for People, Coe, Mlfm, Acea, Altropallone, Cooperativa Ruah, Guardavanti, Deafal, Isola Solidale APS, Centro D'Ascolto Decanato Cantù Mariano Comense Associazione O.N.L.U.S., CISV, Amici dei Popoli, COPE, COSPE, Progetto Mondo, Ed-Work, Fondazione Archivio Diaristico Nazionale, Archivio Memorie Migranti, Comitato Tre Ottobre Accoglienza Onlus, Cbm, Mani Tese, ACRA, Associazione Gruppo Appartamento, Comitato Soci Coop, Briantea '84, LINK'S Ass. Vol., Cooperativa In Cammino, Cooperativa Sociale Progetto Sociale, Cooperativa Il Gabbiano, Cooperativa Mondovisione, Associazione Incontri, Associazione La Soglia, AFA Assoc. Fam. Audiolesi, Anteas, Cooperativa DemoEnergia, Oratorio San Paolo, Oratorio San Teodoro, Scout Cantù, Libertas, Caritas Decanale, Circolo Arci Mirabello, Istituto Immacolata Concezione, Nuova Idea Onlus, Libera Cantù, Auser, Associazione Canturium, Il Ponte, Gruppo Volontari del Bersagliere, Boston Group, Università Insubria, Comune di Milano, Provincia di Varese, A21 Laghi, Comune di Cantù, Libreria Spazio Libri La Cornice, Provincia di Como, Comune di Rovellasca, Fondazione ENAIP.

## EUROPA

ADICE (Francia), Alboan (Spagna), Adra (Slovacchia), Apy (Spagna), Mondo (Estonia), Viatores Christi Limited (Irlanda), Tearfund (Irlanda), European Disability Forum (Belgio), Abilis Foundation (Finlandia), CBM International, CBM Germany (Germania), COVEKOLJUBLJE, Dobrotvorna Fondacija Srpske Pravoslavne Crkve (Serbia), MHO Merhamet-Sandzak (Serbia), Ecumenical Humanitarian Organization (Serbia), Postup (Ucraina).

## AMERICA LATINA

Ass. CDRO - Asociación de Cooperación para el Desarrollo Rural de Occident (Guatemala), ASEC - Asociación de Servicios Educativos y Culturales (Guatemala), JRS COL - Fundación Servicio Jesuita para Refugiados Colombia (Colombia), CCAIJO - Asociación Jesus Obrero con sede a Andahuaylillas (Perù) Fundación Munasim Kullakita (Bolivia), Aprodeh (Perù) Centro de Promoción de la Mujer Gregoria Apaza (Bolivia), CIOEC Cochabamba (Bolivia); RENACC Tarija (Bolivia); Fundación Agrecol Andes (Bolivia), Red boliviana de Turismo Solidario Comunitario (Bolivia), Fundación Pasos (Bolivia), Adec-ATC (Perù), AMEP - Associazione delle donne impresarie del Perù (Perù).

## AFRICA

Centro di sviluppo Sociale CDS Butezi (Burundi), GIRL CHILD NETWORK (Kenya), International Voluntary Service (Kenya), Serviço Voluntário Internacional (Mozambico) Ethiopian Catholic Church Social and Development Commission (Etiopia), Wefoco (Kenya), UPA (Uganda), KoCDA (Ghana), GDCA - Ghana Developing Communities Association (Ghana), ASTICUDE - Association Thissaghnasse pour la Culture et le Développement (Marocco).

## ASIA

DaLaa (Thailandia), HSA (Palestina), Dejavato Foundation (Indonesia) Jeevan Rekha Parishad (India), VIN (Nepal), OSVSWA (India).

## RETI

Focsiv, CoLomba, Terzo Tempo, Ong 2.0, CSV

## SOSTENITORI/DONOR

Principali finanziatori Pubblici e Privati: Unione Europea (EACEA - ECHO, EUaid), AICS, Tavola Valdese, CEI 8X100, Fondazione Con I Bambini, Ufficio Nazionale Servizio Civile, Fondazione Migrantes, Comune di Cantù, Fondazione PrimaSpes, Fondazione Cariplo, Fondazione Museke.

## SOSTENITORI PRIVATI



# 5.COMUNICAZIONE



3.258  
25.809  
975  
5.000  
220.001

Attraverso i canali digitali **ASPEm condivide i suoi valori e le attività** sensibilizzando il pubblico sui temi che l'associazione promuove. Nel 2020 il sito internet di ASPEm è stato visitato da **3.258** utenti e le pagine del sito hanno ottenuto **25.809** visualizzazioni. ASPEm ha pubblicato **975** contenuti tra newsletter e piattaforme digitali, che contano oltre **5.000** utenti tra iscritti e follower. I contenuti sono stati visualizzati **220.001** volte con un tasso di interazione dell'8.5%.

CANALE	FOLLOWER/ISCRITTI	QUANTITÀ	VISUALIZZAZIONI	INTERAZIONI
facebook	3.820	303	106.555	6.917
instagram	867	380	56.859	9.741
twitter	460	274	53.388	1.335
youtube	166	9	1.084	600
linkedin	663	9	2.115	81
newsletter	576	15	1.454	83
<b>totale</b>	<b>5.313</b>	<b>975</b>	<b>220.001</b>	<b>18.674</b>



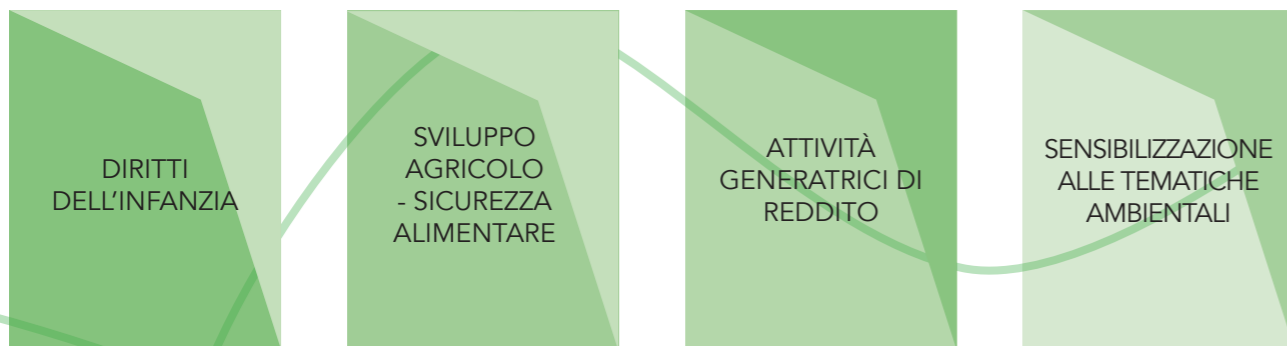
# 6. PROGRAMMI

## OBIETTIVI PER LO SVILUPPO SOSTENIBILE

Gli **ELEMENTI TRASVERSALI** dei programmi di ASPEm sono:



I **TEMI PRIORITARI** dei programmi di ASPEm sono:



2. Sconfiggere la fame



4. Istruzione di qualità



5. Parità d genere



12. Consumo e produzione responsabili



13. Lotta contro il cambiamento climatico





# Cooperazione e sviluppo

Da sempre ASPEm lavora con **partner locali** in Africa e America Latina per **elaborare progetti che nascono dai bisogni condivisi con la popolazione**, promuovendo la costruzione di reti tra i soggetti del territorio.

I partner con cui ASPEm lavora sono diversi per tipologia e competenze, ma **hanno in comune con noi valori e ideali** su cui ci si confronta per una crescita comune.

I partner sono fortemente riconosciuti nel territorio in cui ASPEm opera, hanno un alto livello di esperienza, capacità di relazionarsi con le istituzioni e gli attori locali. **Sono alleati strategici che consentono di conoscere meglio il territorio di intervento e di far crescere le competenze e abilità della Associazione. Sono il punto di forza** per interventi che possano avere un impatto significativo e di sostenibilità nel tempo, favorendo il cambiamento in positivo per le comunità e per ogni singolo individuo, che sempre ASPEm auspica possa verificarsi nei progetti che promuove.





ASPEm pone particolare attenzione **alla questione di genere e l'empowerment economico delle donne**: la crescita economica è intrinsecamente connessa con il genere. Le diseguglianze di genere ostacolano il benessere condiviso. Per essere davvero inclusivo ed equo rispetto al genere, un modello di crescita deve creare le stesse opportunità di lavoro per donne e uomini.

**MUJERES CON TALENTO - organizzazioni di artigiane tessili e confezioniste sviluppano e rinforzano l'economia locale** è un progetto di **empowerment economico per le donne** che vuole promuovere le produzioni tessili locali e le organizzazioni di donne artigiane confezioniste. Il progetto promuove azioni di sviluppo produttivo sostenibile (formazione, assistenza tecnica, tirocinio, certificazione); di commercializzazione (fiere, uso delle tecnologie, marketing, spazi di vendita, cataloghi); di innovazione produttiva (disegno) con il sostegno alle iniziative di innovazione e un programma di consulenza di scambi tra produttrici (formazione e assistenza tecnica). Associazioni di imprenditrici, per lo più gruppi familiari, cercano di guadagnarsi uno spazio nel mondo della moda attraverso lo sforzo e la creatività, avendo come capitale la conoscenza e l'eredità dei loro popoli. La proposta di queste donne artigiane è quella di rivalutare la cultura tessile peruviana. I capi sono prodotti in diverse tecniche come tessitura a mano e a macchina.

**BENEFICIARI:**  
700 ARTIGIANE -  
25 ASSOCIAZIONI -  
10 IMPRESE PRIVATE.



**La tutela dell'ambiente:** gli interventi di ASPEm vogliono tendere sempre più a **impatto zero** e se possibile promuovere iniziative sostenibili ad "impatto -1", una **sorta di mutualismo, di cooperazione tra uomo e natura** in cui i risultati dei progetti portano ad un cambiamento positivo nell'economia delle famiglie e delle comunità e contemporaneamente producono benessere per l'ambiente.

**CONVIVERE E VIVERE DEL BOSCO IN MODO SOSTENIBILE: un futuro per i giovani e la comunità di Chocaya** è un **progetto di formazione professionale ed attività generatrice di reddito per i giovani** della comunità di Chocaya (Cochabamba) nell'ambito del turismo comunitario sostenibile, con un alto valore di tutela dell'ambiente e protezione del bosco: tra le varie attività realizzate si sono rimboschite ampie aree di territorio con alberi nativi ed alberi da frutto, e sono stati formati giovani come guide ambientali. Questa attività economica comunitaria è realizzata soprattutto per aumentare il reddito delle famiglie e garantire lavoro in loco ai giovani della comunità grazie alle attività formative in gastronomia e allo sviluppo di una offerta turistica diversificata.

**BENEFICIARI:**  
40 FAMIGLIE CHE VIVONO NELLA  
COMUNITÀ.

**Lo sviluppo agricolo familiare e di piccola scala ed il modello dell'agroecologia: le produzioni agricole a conduzione familiare** apportano un contributo significativo in termini di ricchezza, occupazione, sicurezza alimentare e vitalità delle aree rurali. Si caratterizzano per l'**auto-sostentamento** da parte dei membri della famiglia che vi lavorano, **condividono i beni prodotti ed i ricavi**, mantenendo allo stesso tempo un controllo sulla qualità.

**PICCOLI SEMI GRANDI OPPORTUNITÀ; agroecologia campesina familiare e filiere a Km0** è un progetto di **sviluppo agricolo integrato che promuove la produzione familiare agroecologica**. Stimola la produzione di cibo sano a Km0, contribuendo in modo significativo alla sicurezza alimentare della famiglia. Conserva la biodiversità delle produzioni locali (soprattutto di mais ed amaranto); promuove la nascita di imprese sociali e mercati di filiera corta per la vendita di prodotti certificati bio e con denominazione di origine.

**BENEFICIARI:**  
CIRCA 1620 PERSONE  
(790 DONNE E 830 UOMINI)  
E CIRCA 400 FAMIGLIE.



**L'approccio agro ecologico:** con il termine agroecologia si intende quel modello che permette un'applicazione dei principi biologici in vari campi. Si occupa, oltre che della coltivazione di cibi sani, anche dello sfruttamento dei territori, della produzione di biocarburanti e di altri prodotti.

## in BURUNDI

**SUPPORTO AL CENTRO SOCIALE DI SVILUPPO (CDS) di Butezi, diocesi di Ruyigi, per il sostegno delle associazioni di agricoltori locali e la diffusione di buone pratiche agropastorali che garantiscano la sicurezza alimentare** è un progetto di **sviluppo agricolo che attraverso il miglioramento tecnico ed organizzativo delle associazioni agricole**

Kerebuka e Twungubumwe che gestiscono i terreni di CDS di Butezi, vuole promuovere un modello di produzione agro-silvo-pastorale sostenibile che garantisca la sicurezza alimentare della zona. Tale modello sostiene il miglioramento delle produzioni agricole in quantità e qualità puntando anche sul biologico; il miglioramento dell'allevamento suino e la formazione per l'acquisizione di competenze ed abilità nell'allevamento di altre specie animali (bovini, pollame); la sensibilizzazione e formazione alle buone pratiche di igiene e di corretta alimentazione all'interno della famiglia.

**BENEFICIARI:**  
155 MEMBRI DELLA COMUNITÀ  
DI BUTEZI.





## in ETIOPIA

### RIATTIVAZIONE DI UN POZZO IDRICO per esigenze familiari ed allevamento del bestiame

è un piccolo progetto, il primo per ASPeM in Etiopia. Nel 2019 è stata acquistata la **pompa idrica sommersibile**, usata normalmente in zona per il **funzionamento dei pozzi** necessari all'irrigazione e ad abbeverare gli animali e sono stati acquistati i tubi per l'irrigazione. La riattivazione del pozzo è stata realizzata e si è conclusa nell'arco di 1 anno. Successivamente si è realizzata una specifica formazione tecnica al custode del pozzo.

### BENEFICIARI DIRETTI:

LA RIATTIVAZIONE DEL POZZO HA DATO LAVORO E AUTOSUFFICIENZA ECONOMICA A 5 NUCLEI FAMILIARI, PER UN TOTALE DI 33 PERSONE. INOLTRE 140 FAMIGLIE ACCEDONO AL POZZO.

## CAMPAGNA SENZA TASCHE

In occasione della decisione strategica di aprire l'Etiopia come nuovo paese, ASPeM ha lanciato una campagna di Raccolta Fondi che porta il nome di **"senza tasche"** in riferimento a tutti quei **bambini che possiedono così poco da non aver bisogno nemmeno delle tasche in quanto non hanno nulla da custodire.**

ASPeM ha organizzato una comunicazione con immagine coordinata e la creazione di un video illustrato che hanno permesso la divulgazione della campagna e la creazione di una piattaforma crowdfunding.

Inoltre, grazie alla collaborazione con la cooperativa "Valli Unite" è stato attivato il progetto "vino solidale" che ha permesso ai sostenitori di ASPeM di contribuire alla campagna e allo stesso tempo gustarsi una bottiglia di vino buono e solidale.

I fondi raccolti sono destinati ai progetti nascenti in Etiopia, in particolare a sostegno di alcune comunità a Nord nel Tigray e a Sud nella regione Sidama.



**La tutela dei minori:** nei contesti in cui ASPEm opera, sia che si parli di comunità rurali che di agglomerati urbani e grandi città, **il tema dell'infanzia e della tutela dei minori è considerato molto importante.** Pur non essendo il settore di intervento principale è un impegno di ASPEm lavorare, all'interno dei singoli progetti, per difendere i diritti di bambini, adolescenti e giovani secondo i principi dettati dalla Convenzione sui diritti dell'Infanzia e dell'Adolescenza.

## in PERÙ

**BAMBINI E BAMBINE SICURI/E** è un progetto di **protezione dei bambini, bambine ed adolescenti da forme di violenza sessuale.** Negli ultimi anni si sono evidenziati alti indici di violenze che hanno portato i bambini a vivere una realtà complicata, vulnerabile e dalle gravi conseguenze per la loro crescita. Nella zona di intervento si concentra una maggiore quantità di popolazione di bambine e bambini tra 1 e 14 anni di età. Questi bambini vivono in condizioni di affollamento, situazione nella quale la condivisione del letto e la promiscuità è una pratica comune che influisce negativamente sulla privacy, l'autonomia e l'indipendenza personale, ed espone le bambine/i al rischio di subire situazioni di violenza sessuale. Si vogliono ridurre i fattori di rischio legati alla violenza sessuale, maltrattamenti fisici e psicologici che colpiscono realizzando spazi differenziati per dormire all'interno delle case.

### **BENEFICIARI:**

**50 DOCENTI;**  
**400 MINORI;**  
**50 AGENTI PASTORALI;**  
**500 GENITORI.**





# Educazione alla cittadinanza globale

In Italia ASPeM promuove attività di **Educazione alla Cittadinanza Globale in sinergia con gli attori del territorio** - scuole, istituzioni, associazioni, società civile - e attua progetti relativi ai diritti umani, lo **sviluppo sostenibile** e la **partecipazione** per favorire la costruzione di una società inclusiva e responsabile, coinvolgendo in percorsi di attivazione che stimolino il **pensiero critico**, la **coesione sociale e la solidarietà**, al fine di sviluppare e consolidare una **società inclusiva e partecipativa in cui l'incontro sia strumento di valorizzazione reciproca**.

In **25 anni di collaborazione** con le scuole della provincia di Como ASPeM ha puntato a coinvolgere docenti, alunni, famiglie, comunità, migranti, associazioni della diaspora, giovani e istituzioni in **percorsi educativi e formativi** che approfondiscono le tematiche che caratterizzano la cooperazione e solidarietà internazionale.

Tra le proposte formative offerte ai giovani, inoltre, ASPeM sviluppa **percorsi di orientamento dedicati alla valutazione e alla valorizzazione delle competenze acquisite durante esperienze di volontariato internazionale** al fine di accompagnare i cittadini più giovani nell'attuazione di percorsi di vita consapevoli e sostenibili.





## GREEN SCHOOL: rete lombarda per lo sviluppo sostenibile

ASPEm in qualità di capofila ha coordinando il lavoro di 21 partner tra ONG ed enti istituzionali, per un totale di circa 50 enti. Il progetto aveva l'obiettivo di **promuovere la conoscenza dei temi ambientali per favorire atteggiamenti, azioni e forme di partecipazione attiva degli alunni, degli insegnanti, della popolazione e delle istituzioni lombarde, volti alla tutela dell'ambiente, alla lotta ai cambiamenti climatici e alla mitigazione dell'impatto antropico.**

Nell'ambito del progetto sono stati realizzati percorsi formativi dedicati ai docenti e mirati all'integrazione di buone pratiche comportamentali negli obiettivi didattici e nella pratica educativa quotidiana; interventi di supporto tecnico all'attuazione di eco-azioni da parte delle scuole; processi di creazione di reti territoriali, diversificate e multidisciplinari, di soggetti (attori istituzionali, aziende, associazioni ambientaliste, professionisti del settore) che sostengono l'educazione allo sviluppo sostenibile; esperienze di cittadinanza attiva e di coinvolgimento degli uffici pubblici dei comuni interessati; eventi provinciali e regionali di sensibilizzazione e diffusione.

### BENEFICIARI:

**NELLA PROVINCIA DI COMO, 340 DOCENTI, 4265 ALUNNI (DALLE SCUOLE DELL'INFANZIA ALLE SCUOLE SECONDARIE DI II GRADO) E RISPETTIVE FAMIGLIE, 45 SOGGETTI TERRITORIALI TRA AMMINISTRAZIONI COMUNALI, ENTI PARCO, ASSOCIAZIONI, COOPERATIVE, ORGANIZZAZIONI DI VOLONTARIATO, AZIENDE; LA PARTECIPAZIONE DI QUESTI SOGGETTI HA PORTATO ALL'IMPLEMENTAZIONE DI 50 ECO-AZIONI.**



## #TU6SCUOLA

Il progetto, ha l'obiettivo di **validare, un modello educativo che rafforzi la motivazione all'apprendimento, sviluppi un senso di appartenenza alla scuola e alla comunità, contribuisca ad una scuola equa, di qualità e inclusiva;** sviluppare un approccio educativo integrato che favorisca il protagonismo degli alunni valorizzando le diversità e la partecipazione attiva di docenti, famiglie e attori del territorio. ASPEm, referente per la città di Rovellasca nella quale lavora a stretto contatto con i partner ICS Rovellasca, Comune di Rovellasca e Cooperativa Sociale Progetto Sociale, ha implementato: laboratori interdisciplinari e interattivi finalizzati alla realizzazione di un progetto comune e condiviso da tutte le classi della scuola secondaria di I grado; percorsi educativi extrascolastici, occasioni di approfondimento, confronto con esperti, coinvolgimento delle famiglie e della comunità, formazioni per docenti, finalizzati alla condivisione e sperimentazione di strumenti e strategie adatti a favorire una didattica innovativa e inclusiva; percorsi di creazione di una Comunità Educante territoriale con la partecipazione dei partner territoriali e dei soggetti locali quali associazioni e cooperative.

### BENEFICIARI:

**STUDENTI: 217 -  
FAMIGLIE: 190 -  
DOCENTI: 33**

## PERCORSI FORMATIVI e attività ludico-creative per una effettiva inclusione e partecipazione socio-lavorativa della popolazione migrante del territorio comasco

Il progetto, finanziato da Fondazione Migrantes ha avuto l'obiettivo di **favorire e migliorare l'inclusione e la partecipazione socio-lavorativa dei migranti** residenti nei territori della Provincia di Como ed in particolare a Cantù e Mariano Comense attraverso la loro formazione e l'acquisizione di nuove competenze e abilità. Nell'ambito del progetto sono stati realizzati: corso di formazione per animatori sociali ad indirizzo mediazione interculturale; corsi di lingua italiana e di educazione civica (educazione alla cittadinanza); servizi di counseling, percorsi di orientamento al lavoro e di problem solving; corsi di alfabetizzazione informatica e percorsi di e-skills; laboratorio culinario; percorsi di conoscenza del territorio.

### BENEFICIARI:

**32 MIGRANTI COINVOLTI**

ASPEm dà la possibilità ai **giovani di fare esperienza di crescita umana e professionale svolgendo attività di volontariato, di servizio civile e formazione in Italia e all'estero**, grazie ai suoi programmi di mobilità giovanile. Dal 2001 ad oggi sono **341** i giovani coinvolti in esperienze di volontariato in Italia e all'Estero.

Attraverso i programmi di mobilità ASPEm ha modo di promuovere i suoi valori fondanti: Volontariato, Promozione di Reti, Interculturalità e Cittadinanza Universale, Solidarietà e Partecipazione. I progetti hanno permesso a giovani italiani ed europei di sperimentare il confronto con differenti realtà nel mondo, la valorizzazione delle diversità culturali in un'ottica di reciproche contaminazioni, solidarietà intesa come atteggiamento e scelta consapevole, responsabilità e determinazione di impegnarsi per il bene comune.

Il **SERVIZIO CIVILE UNIVERSALE (SCU)**, che ASPEm realizza in collaborazione con Focsiv, è una importante opportunità di crescita personale e professionale offerta ai giovani del territorio italiano, per sperimentarsi in realtà diverse dalla propria. Questo allena la loro capacità di entrare in sintonia con l'altro, di adattamento, di mediazione e di prendere posizione.

**Eu Aid Volunteers** è un'iniziativa dell'Unione Europea che offre l'opportunità a cittadini

europei e non comunitari residenti in un paese dell'Unione Europea di essere coinvolti in progetti umanitari in tutto il mondo. Permette ai volontari di dare supporto professionale alle organizzazioni che li ospitano attraverso attività di formazione rivolte allo staff e/o alla popolazione locale e azioni di supporto per la realizzazione dei loro progetti. Come i volontari in Servizio Civile, anche gli EU Aid Volunteers attraverso le loro competenze specifiche, contribuiscono al miglioramento della capacità e all'autonomia delle organizzazioni locali nella stesura e gestione di progetti volti a promuovere la resilienza delle comunità vulnerabili.

Accanto alle attività di invio e accoglienza di volontari, ASPEm sta lavorando molto per rafforzare le proprie competenze e la gestione del volontariato attraverso progetti di capacity building e technical assistance nell'ambito dell'Iniziativa EUAV.

**I giovani partiti con ASPEm hanno avuto l'opportunità di sperimentarsi e di conoscere molti paesi: Estonia, Perù, Bolivia, Colombia, Guatemala, Ghana, Kenya, Uganda, Marocco, Etiopia, Mozambico, Ucraina, Palestina, Indonesia, Nepal, India.**



Il progetto coinvolge 17 organizzazioni provenienti da ben 10 paesi differenti: Italia, Spagna, Slovacchia, Etiopia, Kenya, Mozambico, Guatemala, Colombia, Perù e Serbia. Tutte le organizzazioni partecipanti sono accomunate dal **riconoscimento del volontariato quale strumento di crescita e scambio reciproco.**

Per questo, XCHANGE prevede un **percorso di accompagnamento dei partner** volto al rafforzamento delle competenze relative alla gestione dei volontari nell'ambito dell'iniziativa EU Aid Volunteers basato sullo scambio di buone prassi.

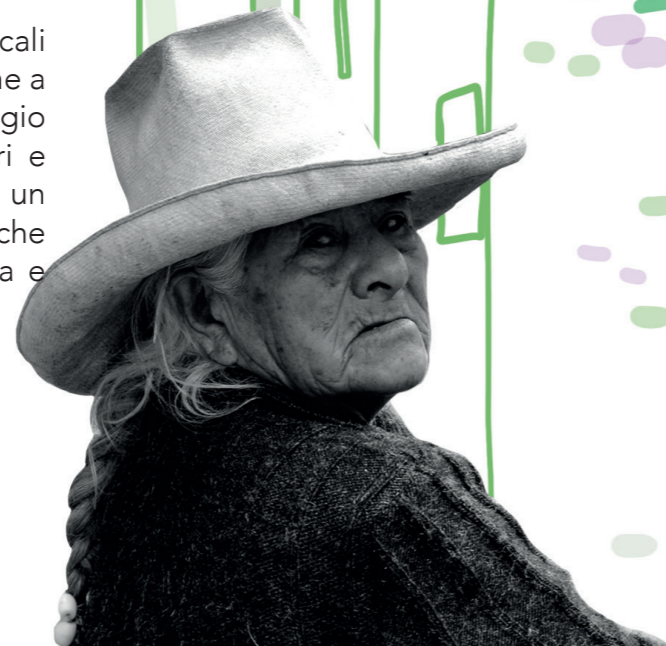
Un percorso di arricchimento reciproco che attraverso seminari di formazione, condivisione di buone pratiche di gestione dei volontari e aiuto umanitario, attività di rete e mappatura mira a fornire alle organizzazioni partecipanti piena conoscenza delle strutture e dei principi del volontariato europeo, degli standard EUAV per ottenere la certificazione e dei metodi di selezione e monitoraggio dei volontari. Le attività permetteranno altresì il rafforzamento del partenariato e l'acquisizione di competenze specifiche da parte del personale coinvolto nella gestione dei volontari.



Il progetto coinvolge 16 organizzazioni provenienti da ben 10 paesi del mondo: Italia, Francia, Spagna, Perù, Bolivia, Indonesia, India, Palestina, Marocco e Ghana.

SHARE prevede l'invio di **34 EU Aid Volunteers che, attraverso competenze specifiche, contribuiranno al miglioramento della capacità e autonomia delle organizzazioni locali** nella stesura e gestione di progetti volti a promuovere l'aiuto umanitario nelle iniziative di sviluppo sostenibile per le comunità vulnerabili. Due EU Aid Volunteers lavoreranno online per contribuire alla diffusione del progetto e sostenere organizzazioni e volontari nell'attività di rafforzamento delle competenze prevista dal progetto.

SHARE, infatti, permette alle organizzazioni locali di identificare necessità specifiche (in relazione a ideazione, gestione, valutazione e monitoraggio di progetti e attività, gestione dei volontari e raccolta fondi) sulle quali lavorare attraverso un percorso di rafforzamento delle competenze che coinvolge organizzazioni d'invio, accoglienza e volontari, veri protagonisti di questa attività.



## 7. FORMARE per rendere autonomi

*"Nessuno educa nessuno, nessuno si educa da solo, gli uomini si educano insieme, con la mediazione del mondo"*

*(Paulo Freire)*

Secondo il principio dell'educazione trasformatrice che considera che l'educazione stessa non può cambiare il mondo ma può cambiare le persone che possono cambiare il mondo, ASPeM coinvolge i beneficiari dei propri progetti (giovani, volontari, docenti, migranti, associazioni) in Italia e nei paesi in cui opera, in percorsi di formazione che stimolano il pensiero critico, favoriscono la partecipazione attiva al contesto sociale di riferimento, facilitano percorsi professionali e personali consapevoli e sostenibili, sviluppano capacità che consentono di proseguire e dare continuità ai percorsi sperimentati diffondendo le tematiche e le pratiche approfondite.

### Risultati ATTIVITA' FORMATIVE:

- 20 sessioni di formazione
- 93 rappresentanti delle ONG e associazioni
- 73 giovani italiani ed europei sono stati coinvolti nel processo di selezione per i progetti di volontariato in Italia e all'estero
- 85 giovani hanno sostenuto un colloquio e 34 sono stati preselezionati per la partenza.
- 176 giovani hanno partecipato alle selezioni per il Servizio Civile Universale
- 20 posizioni disponibili ogni anno in Italia, Bolivia, Guatemala e Perù
- 52 migranti
- 6352 studenti
- 4200 famiglie
- 465 insegnanti

# 8. RISORSE ECONOMICHE

BILANCIO ECONOMICO 2020

STATO PATRIMONIALE				
	2020	2020	2019	2019
Descrizione	Attività	Passività	Attività	Passività
<b>IMMOBILIZZAZIONI</b>	20.045,45		24.176,80	
<b>IMMOBILIZZAZIONI IMMATERIALI</b>	1.175,57		1.244,72	
Diritti di utilizzo ingegno Perù	1.175,57		1.244,72	
<b>IMMOBILIZZAZIONI MATERIALI</b>	18.869,88		20.702,67	
Computer e stampanti	778,20		1.546,77	
Attrezzature specifiche in Perù	18.091,68		19.155,90	
<b>IMMOBILIZZAZIONI FINANZIARIE</b>			2.229,41	
Depositi cauzionali Perù			2.229,41	
<b>ATTIVO CIRCOLANTE</b>	1.990.610,41		1.318.536,46	
<b>DISPONIBILITA' LIQUIDE</b>	251,54		803,61	
Cassa contanti Italia	71,00		194,78	
Cassa gestione Bolivia	146,33		336,34	
Cassa progetto EVA			211,72	
Cassa progetto AICS Bolivia	34,21		60,77	
<b>BANCHE</b>	1.990.358,87		1.317.815,18	
Cassa Rurale Cantu'	636.396,50		692.371,90	
Cassa Rurale Cantu' conto progetto Chipaya	63.672,51		1.911,34	
Cassa Rurale Cantu' conto 318 progetto EVA - SHARE	489.564,42		49.842,21	
Conto corrente Postale Cantu'	17.798,34		14.528,50	
Banca Intesa conto 640	43.379,34		28.232,71	

Banca Intesa conto progetto KM0	336.426,77		338.139,85	
Pay Pal	451,82		551,30	
BCP La Paz conto 381	1.671,36		3.528,49	
BCP La Paz conto 387	5.532,88		8.290,63	
SCOTIABANK conti correnti Perù	225.450,84		649,54	
Banca Intesa progetto Green School	167.435,98		177.659,94	
Cassa Rurale Carta Credito progetto Eva - Share		48,65		82,33
carte credito Tasca	2.626,76		2.108,77	
<b>RIMANENZE</b>	823,74		1.344,92	
Rimanenze prodotti artigianali Perù	823,74		1.344,92	
<b>CREDITI</b>	25.869,86		92.625,58	
<b>CREDITI DIVERSI</b>	25.869,86		92.625,58	
Crediti diversi			2.538,20	
Crediti verso altri Perù	16.988,02		61.927,20	
Anticipi di spesa Perù	8.881,84		28.160,18	
<b>CREDITI VERSO ERARIO</b>			1.536,09	
<b>CREDITI VERSO ERARIO</b>			1.536,09	
Erario c/ritenute subite			1.536,09	
<b>PATRIMONIO SOCIALE</b>		198.977,49		132.237,90
<b>PATRIMONIO SOCIALE</b>		198.977,49		132.237,90
Riserve indivisibili		132.237,90		135.944,07
Risultato d'esercizio		66.739,59	3.706,17	
<b>FONDI</b>		1.783.265,25		1.181.898,55
<b>FONDI ACCANTONAMENTO</b>		1.783.265,25		1.181.898,55
Fondo T.F.R.		14.264,40		18.321,04
Fondo manutenzione sede sociale		17.000,00		
Fondi progetti Perù		265.921,56		87.167,63
Fondo progetto CEI Bolivia		58.819,00		



Fondo progetto CEI Burundi		75.760,00		
Fondo Progetto Chipaya		39.254,71		
Fondo spese servizio civile		43.197,92		
Fondo progetto AICS km 0		252.671,67		292.487,58
Fondo progetto SUD HAV 2		35.780,98		
Fonto progetto Green School		135.953,56		177.659,94
Fondo progetto Share		476.027,62		599.954,00
Fondo progetto Migrantes				6.308,36
Fondo progetto Agro-ecologico TV Bolivia		23.720,90		
Fondo progetti Etiopia		15.000,00		
Fondo campagna senza tasche		6.311,17		
Fondo progetto Xchange		251.623,34		
Fondo AICS Covid Green School		28.581,84		
Fondo AICS Covid Km 0		43.376,58		
<b>DEBITI</b>		<b>55.106,72</b>		<b>124.083,40</b>
<b>FORNITORI</b>		<b>19.382,95</b>		<b>29.862,19</b>
Debiti verso fornitori Italia		6.527,95		11.090,70
Debiti verso collaboratori Italia		12.855,00		18.771,49
<b>DEBITI DIVERSI</b>		<b>27.774,19</b>		<b>86.808,57</b>
Altri debiti in Perù		27.774,19		81.252,46
rimborsi da liquidare				5.556,11
<b>ERARIO IMPOSTE E CONTRIBUTI</b>		<b>7.949,58</b>		<b>7.412,64</b>
Erario c/Ritenute Lavoratori Dipendenti		2.270,58		424,64
Erario c/Ritenute Lavoratori Autonomi				470,00
INPS contributi collaboratori		5.679,00		6.518,00
Totale	2.037.398,11	2.037.398,11	1.442.008,35	1.442.008,35

CONTO ECONOMICO				
	2020	2020	2019	2019
Descrizione	Costi	Ricavi	Costi	Ricavi
<b>ENTRATE ATTIVITA I STITUZIONALE</b>		<b>1.152.215,95</b>		<b>1.697.225,89</b>
QUOTE ASSOCIATIVE		385,00		605,00
Quote associative		385,00		605,00
<b>ENTRATE DA PROGETTI</b>		<b>537.629,47</b>		<b>859.780,57</b>
Rimborsi Servizio civile		29.734,73		134.088,85
Finanziamenti AICS progetto KM0 Bolivia				94.834,71
Finanziamento Celim Aics progetto Okapi		2.579,45		10.318,00
Finanziamento Cislv Aics progetto Digital				5.756,07
Finanziamento Un Ponte per Aics progetto Dimmi				5.465,93
Finanziamento Fondazione Bambini progetto Tu 6 scuola		27.182,78		
Finanziamento CEI 8x1000 progetto Burundi				20.136,00
Finanziamento Coopi Aics progetto Chipaya		27.869,42		
Finanziamento CEI 8x1000 progetto Bolivia				58.287,00
Finanziamento Adice UE progetto Sud Hav		32.796,91		113.890,94
Finanziamento UE progetto EVA		111.783,70		

Finanziamento Adice UE progetto Erasmus		12.524,86		14.402,50
Finanziamento Adice UE progetto Phase				12.629,56
Entrate progetto Culturale Dumfries		90,00		37.200,00
Entrate Comune di Cantu'		2.811,57		2.450,00
Finanziamenti in Bolivia				789,47
Finanziamenti Tavola Valdese		16.779,10		14.000,00
Finanziamento progetto SUD HAV 2		75.486,02		
Finanziamento progetti Etiopia				4.900,00
Finanziamento AICS progetto Green School		7.044,00		208.194,90
Finanziamenti in Perù		20.274,75		
Finanziamento Fondazione Migrantes				13.691,64
Finanziamento Fondazione Peppino Vismara		37.000,00		18.000,00
Finanziamento CEI 8x1000 progetto Perù				90.745,00
Finanziamento progetto Xchange		121.238,49		
Finanziamento progetto Vivid		8.933,69		
Finanziamento progetto Museke		3.500,00		
<b>ENTRATE DA LIBERALITA</b>		<b>58.300,24</b>		<b>18.254,54</b>
Donazioni da Soci		1.645,00		77,28
Donazioni da Privati		11.655,24		18.177,26
Donazioni straordinarie		45.000,00		

<b>ENTRATE DA RACCOLTA FONDI</b>		<b>23.365,53</b>		<b>10.316,87</b>
Entrate 5x1000		17.672,70		10.316,87
Entrate Campagna senza tasche		5.692,83		
<b>UTILIZZO FONDI</b>		<b>532.535,71</b>		<b>808.268,91</b>
Utilizzo fondo progetti Perù		26.832,92		194.576,28
Utilizzo fondo progetto EVA				172.305,31
Utilizzo fondo progetti Bolivia				20.000,00
Utilizzo fondo progetto CEI Bolivia				23.577,63
Utilizzo fondo progetto Chipaya				45.918,44
Utilizzo fondo AICS progetto KM 0		333.761,67		262.796,89
Utilizzo fondo servizio civile				25.000,00
Utilizzo fondo progetto SUD Hav 2				52.491,39
Utilizzo fondo progetto Tu 6 scuola				11.602,97
Utilizzo fondo progetto Green School		41.706,38		
Utilizzo fondo progetto Share		123.926,38		
Utilizzo fondo progetto Migrantes		6.308,36		
<b>ENTRATE COMMERCIALI</b>		<b>6.787,77</b>		<b>9.649,99</b>
<b>ENTRATE COMMERCIALI</b>		<b>6.787,77</b>		<b>9.649,99</b>
Prestazione di servizi		4.254,40		3.850,00
Affitti attivi		2.533,37		3.000,00
vendite				2.799,99
<b>ALTRE ENTRATE</b>		<b>33.652,71</b>		<b>40.733,07</b>



ALTRE ENTRATE		136,66		3.825,33
Interessi attivi		4,57		559,22
Recuperi e rimborsi		132,09		3.266,11
PLUSVALENZE PATRIMONIALI		33.516,05		36.907,74
Sopravvenienze attive		25.764,66		34.756,77
Differenza attive di cambio		7.751,39		2.150,97
COSTI PER ATTIVITA ISTITUZIONALE	1.050.019,95		1.699.083,05	
COSTI PER PROGETTI	1.039.290,62		1.692.696,02	
Finanziamento partner progetti Italia	20.300,00		202.224,00	
Finanziamento partner Progetti Estero	558.817,13		400.554,70	
Mobilità progetti	18.647,71		144.354,63	
Assicurazioni viaggi	200,32		759,36	
Assicurazione collaboratori	1.313,22		1.989,11	
Rimborsi volontari	42.808,47		64.574,75	
Assicurazioni volontari	38,64			
Consulenti tecnici	7.196,72			
Consulenti progetti	51.378,97		54.052,47	
materiale uso	1.971,97		11.161,03	
Forniture per attività	15.493,49		37.510,98	
Imposte e tasse	4.041,08		8.480,15	
Stipendi Collaboratori	75.916,32		103.367,98	
Compensi collaboratori cococo	89.601,00		63.394,67	
Compensi collaboratori occasionali	5.588,00		15.213,26	

Contributi collaboratori	39.047,98		48.096,98	
Contributi cococo	29.648,52		27.478,86	
Erario collaboratori occasionali	1.397,00		5.173,72	
Spese varie progetti	10.103,42		91.806,89	
Affitti	5.219,07		15.214,26	
Formazione volontari	70,00		15.260,08	
spese progetti in Perù	60.491,59		382.028,14	
COSTI PER ATTIVITA ASSOCIATIVE	4.701,00		5.650,40	
Spese attività interassociative			479,40	
Quote partecipazioni associative	4.701,00		5.171,00	
COSTI PER RACCOLTA FONDI	6.028,33		736,63	
Stampati raccolta fondi	34,34		69,09	
Materiale raccolta fondi	5.928,89		667,54	
Spese postali raccolta fondi	15,00			
Mobilità raccolta fondi	50,10			
COSTI COMMERCIALI	3.193,89		3.702,66	
COSTI COMMERCIALI	3.193,89		3.702,66	
Costi gestione servizi	1.200,00		1.200,00	
Costi gestione case comproprietà	1.993,89		2.502,66	
ONERI DI GESTIONE	62.626,89		38.576,99	
COSTI SEDE	22.591,46		5.522,76	
Acqua	586,65		198,70	
Energia elettrica	934,65		1.080,56	
Gas	1.654,00		1.691,07	
Manutenzione sede sociale	19.320,31		2.456,66	



Assicurazione Sede Sociale	95,85		95,77	
<b>MOBILITA' E VIAGGI</b>	<b>1.134,58</b>		<b>2.155,61</b>	
Viaggi segreteria	527,90		1.163,74	
Mobilità progetti	606,68		837,31	
Assicurazione viaggi			154,56	
<b>COSTO DEL PERSONALE</b>	<b>5.448,47</b>		<b>195,10</b>	
Compensi collaboratori	3.881,00			
Contributi collaboratori	1.567,47		195,10	
<b>VOLONTARI E COLLABORATORI</b>	<b>1.835,36</b>		<b>3.688,31</b>	
Assicurazione Collaboratori	1.411,93		1.305,48	
Assicurazione soci	423,43		430,43	
Compensi collaborazioni occasionali			1.590,00	
Erario collaborazioni occasionali			362,40	
<b>PER SERVIZI DA TERZI</b>	<b>22.109,41</b>		<b>14.773,95</b>	
Consulenze tecniche	1.800,04		1.653,10	
Servizi amministrativi	13.993,37		9.948,85	
Revisione contabile	6.316,00		3.172,00	
<b>SERVIZI AMMINISTRATIVI</b>	<b>3.551,21</b>		<b>3.584,88</b>	
Spese postali	221,76		160,80	
Spese telefoniche	856,26		1.084,88	
Spese varie	1.334,87		1.351,27	
Altro	1.138,32		987,93	
<b>PER MATERIE PRIME SUSSIDIARIE E DI CONSUMO</b>	<b>1.953,10</b>		<b>2.566,47</b>	
Consumabili stampanti	976,55		1.109,23	

Cancelleria varia	444,67		936,98	
Altre spese	531,88		520,26	
<b>AMMORTAMENTI E SVALUTAZIONI</b>	<b>1.901,94</b>		<b>618,86</b>	
Ammortamento attrezzature	1.901,94		618,86	
<b>ONERI VARI</b>	<b>2.101,36</b>		<b>5.471,05</b>	
Imposte e tasse	945,48		1.723,54	
Anticipi spese conto terzi	797,88		3.030,51	
IMU su proprietà	358,00		717,00	
<b>ONERI FINANZIARI</b>	<b>10.076,11</b>		<b>9.952,42</b>	
<b>INTERESSI E ALTRI ONERI FINANZIARI</b>	<b>6.247,81</b>		<b>7.199,87</b>	
Oneri bancari	6.247,81		7.199,87	
<b>ONERI STRAORDINARI</b>	<b>3.828,30</b>		<b>2.752,55</b>	
Sopravvenienze passive	6,99		128,67	
Differenze passive di cambio	3.821,31		2.623,88	
<b>Totale</b>	<b>1.125.916,84</b>	<b>1.192.656,43</b>	<b>1.751.315,12</b>	<b>1.747.608,95</b>
Riepilogo				
Totale Costi	€ 1.125.916,84		€ 1.751.315,12	
Totale Ricavi	€ 1.192.656,43		€ 1.747.608,95	
Risultato Gestionale	€ 66.739,59		€ -3.706,17	

# 9. TESTIMONIANZE

## LAURA SOMIGLIANA, MAESTRA SCUOLA PRIMARIA "F. BARACCA" COMO, ICS COMO LAGO

Ho apprezzato molto la possibilità **di lavorare con un gruppo di persone che riconosce la scuola come un reale ambiente di educazione e di crescita.**

Attraverso i progetti ECG di ASPEm la scuola **ha l'occasione di formarsi rispetto a temi attuali ed essenziali con il supporto e la partecipazione di esperti che condividono competenze ed esperienze che per docenti e alunni diventano anche occasione di auto-formazione continua;** questa continuità consente di insegnare ai bambini che tutti noi non smettiamo mai di imparare e che bisogna imparare ad imparare insieme.

**Con ASPEm si fa squadra: la scuola e l'organizzazione lavorano in sinergia,** ognuno svolge il proprio ruolo educativo e "fa il proprio pezzetto" e queste parti vengono poi tra loro integrate dando vita ad uno spazio di scambio e condivisione, come se venisse creata una grande tovaglia su cui mangiare insieme.

Attraverso i progetti di ECG si risponde al bisogno, emerso soprattutto in questo ultimo anno, di potenziare la capacità sociale dello stare insieme, del fare cose insieme, dell'essere cittadini attivi, del condividere con compagni, insegnanti ed esperti.



Le attività proposte consentono ai bambini **di diventare cittadini consapevoli, aperti e responsabili, in grado di sviluppare senso critico e autonomia di pensiero ma anche empatia e capacità di ascolto (ascolto empatico, attivo e consapevole), di conoscere il mondo con uno sguardo globale e imparare a "comprendere la situazione", per rielaborarla e costruire insieme occasioni di crescita.**

La scuola deve continuare ad essere un ambiente di ricerca e sperimentazione e con ASPEm questo obiettivo è costantemente perseguito. Ringrazio l'associazione per tutto ciò che ci ha aiutato a conoscere, a comprendere, a rispettare.

## JEANNE

Mi chiamo Jeanne, sono francese, ho 26 anni.

**Sono partita, tramite ASPEm per un anno di servizio come EU Aid Volunteer in Bolivia** presso la Fundación Munasim Kullakita, un'organizzazione boliviana che si occupa di protezione dell'infanzia.

Ho spesso lavorato sul campo con la popolazione locale, il modo migliore per capire il contesto e le dinamiche.

**Il mio servizio è avvenuto in un periodo complesso per il paese Bolivia,** ho vissuto in prima persona le proteste che si sono svolte a seguito delle elezioni politiche di ottobre 2019 e le diverse ondate di COVID-19, che mi hanno costretta a rimanere in Bolivia oltre il periodo di servizio previsto.

Il 2020 è stato un anno complicato. A fine 2019, eravamo appena usciti dal lockdown per motivi politici che a inizio 2020 si è diffuso il covid-19.

Nessuno sapeva cosa fare, cambiare piani e modificare l'organizzazione del lavoro era diventata una urgenza quotidiana

Per me essere una volontaria significa collaborare e aiutare gli altri, in un altro paese, in un progetto, ma senza essere un "white saviour". È uno scambio, qualcosa apporti e qualcosa ricevi. Mi sono sentita un po' inutile. Inizialmente non si poteva uscire, le regole erano ferree. Potevamo andare a fare la spesa una mattina alla settimana in base al nostro numero di carta di identità.

Eravamo chiusi in un appartamento senza balcone o altro per prendere una boccata d'aria e come tutti, non avevamo informazioni né idea di quando sarebbe finita.

Nel contempo la mole di lavoro della fondazione aumentava, c'erano molti aiuti da distribuire e bisognava organizzare turni, perché non tutti potevano lavorare in ufficio contemporaneamente a causa delle misure di sicurezza. Ci sono stati molti ritardi nell'esecuzione dei progetti ed è stato molto stressante e faticoso per tutti.

**Sono riuscita a offrire il mio aiuto, dove serviva, con disponibilità e umiltà.**

**Essere un EU Aid Volunteer ha cambiato la mia vita.** Ho imparato molte cose su un nuovo paese, una nuova cultura e un modo diverso di lavorare e di relazionarmi con gli altri. È un'esperienza che ti cambia profondamente.





## DOÑA JULIANA - BOLIVIA

**Il mio nome è Doña Juliana Rios e insieme a mio marito Julian Ortega** vivo nella comunità di Cirminuelas, nel Municipio Cercado appartenente al Dipartimento di Tarija. Insieme abbiamo avuto 3 figli che non vivono più con noi ma sono indipendenti.

**Siamo insieme da 30 anni e nei nostri campi ci dedichiamo all'agroecologia.** La nostra giornata inizia alle 5 del mattino, **dobbiamo accudire e dare da mangiare ai nostri animali:** abbiamo galline, maiali, due mucche e qualche capra. Alle 7 facciamo colazione e ci riposiamo un pochino. Abbiamo un piccolo magazzino in casa e io lo devo tenere in ordine, mi fermo in casa per il resto della mattina e preparo il pranzo mentre mio marito si prepara per tutti i lavori agricoli.

La mia comunità dice che **il pane che preparo in casa è molto buono:** è fatto con farina di frumento e mais e lo faccio cuocere in un forno di fango. **Mio marito** mi aiuta nella preparazione più pesante e **dice di essere orgoglioso di me** perché ho vinto anche un premio! Molti vicini e produttori che passano dalla mia comunità si fermano a comprarlo.

**La nostra terra è in una zona molto impervia** sul versante di un monte però questo non ci ostacola e mio marito, con la sua mano d'opera, ha preparato diversi terreni agroforestali utilizzando la tecnica dei terrazzamenti. **Io e mio marito, in questi campi, seminiamo cereali** (frumento, avena, amaranto, mais); verdure (patate, cavoli, insalate, origano, camomilla) e frutta (noci, pesche, fragole, ed altro). **Abbiamo tanta fiducia nella produzione agroecologica** ed abbiamo imparato diverse tecniche e metodi per praticarla nei nostri campi ed offrire ai nostri clienti prodotti liberi dalla chimica (non contaminati da agenti chimici).

**La perdita di sementi native è la principale preoccupazione** per noi, tempo fa potevamo contare su diverse varietà di mais, frumento e patate che erano più resistenti alle malattie, avevano un sapore più intenso e addirittura i loro frutti erano più abbondanti.

**Adesso cerchiamo di realizzare diverse prove di semina e conserviamo le varietà che meglio producono ma abbiamo anche conservato i semi dei nostri antenati perché vogliamo che queste varietà non spariscano ed i nostri figli possano continuare a seminarle per garantirsi un futuro migliore.**



Foto utilizzate: Mattia Marzorati e repertorio Aspem  
Grafica e impaginazione: Michela Moscatelli



