



**BILANCIO  
SOCIALE 2022**

# NOTA METODOLOGICA

Il presente Bilancio Sociale rappresenta l'attività dell'anno 2022 di OVCI la Nostra Famiglia ed è stato redatto secondo le "Linee-guida per la redazione del bilancio sociale degli Enti del Terzo Settore", adottate con decreto del Ministro del Lavoro e delle Politiche Sociali del 4 luglio 2019.

L'elaborato finale è frutto della collaborazione fra i diversi livelli direttivi ed operativi di OVCI, in Italia e all'estero ed è redatto in continuità con la precedente edizione.

Con il bilancio Sociale, OVCI vuole comunicare e dare evidenza del bene fatto bene, anche in situazioni e contesti nei quali la povertà, l'instabilità sociale e politica sembrano mettere in discussione la possibilità di realizzare obiettivi concreti di inclusione e riabilitazione.

Il desiderio essere presenti in questi contesti è ben raccontata dai numeri dei beneficiari raggiunti: la missione di OVCI è stata perseguita secondo i principi di correttezza e trasparenza della gestione, sia dai livelli direttivi che dai livelli operativi contribuendo a sostenere i bisogni dei bambini e delle persone più vulnerabili della società.



## **OVCI la Nostra Famiglia**

Codice Fiscale 91001170132

Sede legale: via don Luigi Monza 1 - 22037 Ponte Lambro (CO)

[www.ovci.org](http://www.ovci.org)

Contatti: 031-625311 - [info@ovci.org](mailto:info@ovci.org)

Ufficio comunicazione: [comunicazione@ovci.org](mailto:comunicazione@ovci.org)

Stampato nel mese di giugno 2023

presso Lorini Arti Grafiche srl, Erba (CO)

La informiamo che i Suoi dati personali sono trattati dall'Organismo "OVCI la Nostra Famiglia" per le finalità e nelle modalità esplicitate nell'informativa disponibile sul sito all'indirizzo [www.ovci.org](http://www.ovci.org). Qualora non desiderasse più ricevere informazioni, può esercitare il diritto di opposizione in base all'art. 21 del Regolamento Europeo (GDPR 679/2016), contattando in ogni momento, gratuitamente e in maniera agevole, il Titolare del trattamento tramite l'indirizzo [info@ovci.org](mailto:info@ovci.org). Il Titolare avvierà le procedure interne al fine di soddisfare il suo diritto.



# INDICE



Lettera della Presidente



Chi siamo \_ 3

La nostra storia \_ 3

Dove siamo \_ 6

Struttura organizzativa \_ 7

Consiglio e Assemblea \_ 7

Staff \_ 8

SCU e tirocini \_ 8


Reti di appartenenza \_ 9

Stakeholder \_ 10

Attività di interesse generale \_ 11

I nostri numeri \_ 11

Piano Strategico \_ 12



Progetti estero

Sud Sudan \_ 14

Sudan \_ 23

Marocco \_ 27


Ecuador \_ 32

Brasile \_ 37

Cina \_ 38

Progetti Italia \_ 41

I nostri canali di comunicazione \_ 42




Dimensione economica

Campagne Raccolta Fondi \_ 43

Bilancio di esercizio \_ 45

Attestazione revisore contabile \_ 47



# LETTERA DELLA PRESIDENTE

Il 2022 è stato decisamente un anno denso di spunti per ragionare su storia, identità e futuro del nostro Organismo.

Ci ha introdotti in questo viaggio la celebrazione dei 50 anni della FOCSIV, la Federazione di cui facciamo parte praticamente dal nostro nascere.

Ci ha provocato costantemente la ricorrenza dei **40 anni di vita** di questo nostro piccolo amato OVCI, nato nel 1982 per difendere e promuovere la riabilitazione dei bambini con disabilità nei paesi del cosiddetto “sud del mondo”. Prima di arrivare a incontrarci tutti di persona di nuovo insieme ad ottobre a Conegliano, dopo il dramma della pandemia, abbiamo ripercorso - attraverso incontri online - la storia del nostro impegno in Sud Sudan, Brasile, Ecuador, Cina, Marocco, Sudan, cioè i Paesi dove siamo tuttora attivi (senza dimenticare la Palestina in cui l’impegno progettuale si è concluso da anni, lasciando intatte le amicizie con i colleghi di Beitjalla): è stata una cavalcata emozionante, alla cui atmosfera si può facilmente ritornare, pescando dal nostro canale Youtube i video che presentano la storia e il presente di ciascuna sede di progetto.

Video che attestano che questo nostro viaggio ha seguito, nella sua continua evoluzione, **alcuni fili** ben riconoscibili:



Sul nostro canale Youtube trovi la **playlist** con tutti i video dedicati al Nazionale

*Per tutti i bambini del mondo:* così dice il nostro marchio. Questa continua ad essere la nostra specificità perché - come è emerso anche durante tanti confronti con altri soggetti della cooperazione internazionale effettuati nel 2022 (per esempio nel Festival della Cooperazione Internazionale di Ostuni, o nella Settimana sui diritti delle persone con disabilità) - se in tutto il mondo la **difesa della dignità** delle persone con disabilità rimane una sfida, all’interno di questa sfida la nicchia dei bambini continua ad essere tra le più svantaggiate.

*A partire dalla famiglia:* il nostro nome “OVCI la Nostra Famiglia” è l’emblema della scelta di promuovere la dignità dei “nostri” bambini all’interno della società, partendo dalla famiglia. Nel 2022 è diventato evidente che, sempre più spesso, promuovere le possibilità di un bambino con disabilità nella sua famiglia significa in primo luogo dare dignità e possibilità di futuro alle mamme e, più in generale, **difendere le donne dalla violenza**.



Per l'inclusione nella comunità: la strategia dello **Sviluppo Inclusivo su Base Comunitaria** è una costante ben riconoscibile in tutti i nostri progetti, anche se l'adattamento alle culture e le specificità dei partner locali ci portano ad azioni concrete molto diverse. Tra queste diverse modalità operative, nel 2022 ricordiamo l'Handifilm Festival di Rabat (Marocco), che è giunto alla sua quindicesima edizione e in tale ricorrenza ha voluto premiare il costante supporto ricevuto da OVCI.

Puntando sempre alla formazione, perché "il bene va fatto bene". Certamente non sempre siamo all'altezza di questa impegnativa frase di don Luigi Monza, così radicale nella sua estrema semplicità. Ma certamente siamo sempre impegnati nella promozione e nel consolidamento di **percorsi formativi** che possano migliorare – in Cina come in Sud Sudan, in Ecuador come in Sudan – la qualità delle professionalità spendibili per la riabilitazione.

Con entusiasmo inalterato. Il bando alle immagini patetiche dal sud del mondo, che apre il video riassuntivo dei nostri 40 anni, non è solo una scelta di tipo grafico, ma la corda fondamentale con cui vogliamo affiancarci alla lotta dei popoli con cui operiamo: senza nessun pietismo, senza paternalismi, valorizzando il fatto che, includendo tutte le persone con le loro differenze, creiamo **un mondo più vivibile per tutti.**

Certamente non sempre è facile mantenere il sorriso e l'entusiasmo davanti alle realtà che fronteggiamo. Nel 2022 l'esperienza più dura è stata quella dell'Ecuador, dove si è registrata una escalation di violenza generalizzata, che sta mettendo a dura prova la possibilità di mantenere attivi percorsi di cooperazione internazionale e, più in generale, di inclusione delle persone con disabilità.

Clima di violenza che purtroppo i nostri operatori – cooperanti, servizio-civili ed operatori locali – fronteggiano quotidianamente anche a Juba e a Khartoum, capitali di Paesi che non hanno mai raggiunto una vera pacificazione.

Nel momento in cui scriviamo questo Bilancio Sociale, purtroppo siamo stati allontanati da Khartoum con una evacuazione improvvisa dovuta all'esplosione di una nuova fase di guerra civile.



Nel 2022 abbiamo dovuto registrare l'affacciarsi della guerra anche sul suolo europeo e spiace dover ammettere che - insieme a tutti gli altri attori della cooperazione internazionale, con cui collaboriamo e condividiamo l'ideale della Pace – non siamo stati capaci di contrastare l'espandersi di idee militarizzanti che poco hanno a che fare con l'articolo 11 della Costituzione Italiana e pochissimo con le speranze di chi nasce nella parte "sbagliata" del mondo.

Certamente ne nasce un rinnovato impegno, già dal 2023, per **difendere concretamente la pace** attraverso i nostri progetti di cooperazione internazionale che sono, prima di tutto, occasioni di dialogo e confronto tra culture diverse.

La Presidente

A handwritten signature in black ink, which appears to read "Claudia Corradini". The signature is written in a cursive, flowing style.

# CHI SIAMO

OVCi nasce nel 1982 su iniziativa del "Gruppo Amici de La Nostra Famiglia di don Luigi Monza" e dell'Associazione "La Nostra Famiglia" ([www.lanostrafamiglia.it](http://www.lanostrafamiglia.it)).

Il cammino di OVCi è stato sempre supportato dall'entusiasmo degli Amici e dalla professionalità degli operatori dell'Associazione "La Nostra Famiglia".

## LA NOSTRA STORIA

1982

Costituzione dell'associazione **Organismo di Volontariato per la Cooperazione Internazionale la Nostra Famiglia**  
- 4 maggio -

1983

Conferimento idoneità da parte del **MAE** (Ministero Affari Esteri) ai sensi della legge 38/1979;  
Inizio dell'attività a **Marituba e Santana** (Brasile);  
Inizio dell'attività a **Juba** (Sud Sudan)

1984

Inizio dell'attività a **Esmeraldas** (Ecuador);  
Delibera di Ammissione alla **FOCSIV** (assemblea del 25-26/02)

1988

Riconferma idoneità **MAE** ai sensi della Legge 49/1987

1994

Partecipazione di OVCi alla fondazione dell'International Disability and Development Consortium (**IDDC**)

1995

Inizio dell'attività a **Fang Shan** (Cina);  
Ampliamento idoneità **MAE** per attività di formazione in loco

1997

Partecipazione al nuovo **Coordinamento Comasco per la Pace**;  
Organizzazione della prima esperienza di **Volontariato Breve**

1999

Inizio dell'attività a **Khartoum** (Sudan)

2000

Inizio dell'attività a **Rabat** (Marocco)

2001

Firma della convenzione con FOCSIV per la realizzazione di progetti di **Servizio Civile Volontario** in Italia e all'estero

2002

Partecipazione alla stesura delle **Linee guida** per la cooperazione internazionale nel campo della disabilità

2016

Iscrizione all'Agenzia per la Cooperazione allo Sviluppo  
- **AICS** - secondo la L. 125/2014

2020

Approvazione dello **Statuto** in conformità al D. LGS 117/2017

2022

**40° Anniversario** dalla costituzione di OVCi la Nostra Famiglia



NAZIONALE OVCI

1982-2022

40 ANNI

Con l'entusiasmo di allora,  
nelle sfide di oggi,  
per un domani più equo e solidale

Il nostro **inizio** non ci dava molte promesse di futuro ma il tempo ci ha consegnato fragili certezze dell'oggi vissuto giorno dopo giorno, che ci hanno spinto ad avere fiducia in noi e nel remoto mondo dei Paesi in via di sviluppo, per andare sempre più avanti nel rispondere agli appelli che ci raggiungevano.

Le parole che hanno accompagnato le immagini del video dei nostri primi anni, raccontano: *“Ci hanno chiamato parlando di bambini disabili lasciati nella foresta, abbandonati in orfanotrofi senza nessuna cura o in lebbrosari senza riabilitazione, o chiusi nella loro stanza nella vergogna della famiglia”*. Una sfida oltre la nostra piccolezza. Abbiamo deciso di affrontarla con il **coraggio** dell'entusiasmo dei bambini, mossi da una voce interrogante: questi bambini non hanno diritto a qualcosa di più? E la nostra esperienza professionale in Italia, attinta da *La Nostra Famiglia*, non ci rende sicuri del fatto che almeno possiamo provarci? *“Ci siamo trovati in mezzo a povertà che non immaginavamo. In mezzo a guerre civili. In un sistema di relazioni internazionali profondamente ingiusto tutto a vantaggio dei paesi benestanti.”*

Abbiamo provato a dare **risposte** per non restare complici di questa disuguaglianza.

La solidarietà, l'equità, la pace, il risparmio etico, la conoscenza dei meccanismi migratori: attenzioni che, nel nostro piccolo, ci hanno reso ancora più fiduciosi di poter continuare ad affrontare i percorsi che si aprivano davanti a noi. La collaborazione con le Istituzioni Locali ci ha imposto la **sfida** della diversità culturale, linguistica, ideologica: lo sviluppo dei Popoli passa anche da questo confronto, stimolante e trascinante a volte, lento e stagnante altre. Solo nella fiducia reciproca, tessuta con pazienza e anche con qualche “bisticcio”, è stato possibile dare vita a nuove forme di bene, contagiose e liberanti.

Oggi, guardandoci intorno, non troviamo più alcune sicurezze iniziali e le **preoccupazioni** per il domani si sono fatte insistenti: i Paesi in cui operiamo, quali politiche hanno sviluppato? Il mondo, avvolto nella nube della complicazione post-Covid, nella crisi climatica ed ambientale, nella profonda crisi sociale che si incontra in ogni crocicchio, cosa ci chiede? E la **cooperazione** internazionale, cresciuta inseguendo una sempre maggior spinta alla giustizia, quali strade ci invita a percorrere? La nostra sfida per il domani non è affrontabile solo con l'entusiasmo innocente di chi non conosce, ma ci chiede livelli di competenza professionale molto più specifici.

Oggi, alla domanda: “Come andare avanti?” troviamo una sola risposta: ancora con l'entusiasmo di allora, ma nelle sfide di oggi, per un domani più equo e solidale.

Non si poteva non festeggiare, o meglio, celebrare questa storia: **TANTI AUGURI OVCI!**



Articolo tratto da *LNF Notiziario d'informazione* - Anno LXIII n. 4 Ottobre/Dicembre 2022



## LA NOSTRA MISSION

OVCI la Nostra Famiglia si ispira al **Beato Luigi Monza**, fondatore dell'Associazione "La Nostra Famiglia", e opera con uno stile di APERTURA e FIDUCIA nei confronti delle culture di tutto il mondo e con un approccio aconfessionale.

La **Missione** dell'Organismo è tutelare la dignità e migliorare la qualità della vita - attraverso specifici interventi di riabilitazione, di sanità di base, di inclusione sociale e di formazione - delle persone con disabilità, specie in età evolutiva e favorire lo sviluppo professionale degli operatori locali.



Luigi Monza  
22 giugno 1898 - 29 settembre 1954  
[www.luigimonza.it](http://www.luigimonza.it)

### "Il bene deve essere fatto bene"...

... e secondo una motivazione di solidarietà sociale, una *"solidarietà umana - perché umano è il campo nel quale si attua - ma nella sua radice è comando divino"* (Beato Luigi Monza), per promuovere la professionalità e la formazione degli operatori locali perché *"ciò che conta per noi è l'uomo, ogni uomo, ogni gruppo d'uomini, fino a comprendere l'umanità intera"* (Popolorum progressio n. 14, Paolo VI).

Chi collabora con l'organismo e aderisce ad un progetto nei Paesi in cui OVCI opera, vive questo **stile**, che significa avere qualcosa da dare e da ricevere senza che *"il progresso degli uni costituisca uno ostacolo allo sviluppo degli altri"* (Popolorum progressio n. 44, Paolo VI).



statua del Beato Luigi Monza  
Associazione La Nostra Famiglia  
di Bosisio Parini (LC)

## LA FINALITÀ

I progetti e le attività che OVCI realizza in Italia e nel mondo sono finalizzate a:

- realizzare iniziative che, secondo lo spirito evangelico, promuovano lo **sviluppo** integrato, umano, sociale, educativo e sanitario delle popolazioni in via di sviluppo, favorendo la loro formazione e autonomia;
- promuovere progetti con particolare orientamento a favore di persone con **disabilità**;
- **sensibilizzare**, con opportune iniziative, l'opinione pubblica, gruppi giovanili, Organismi di base e scuole a una presa di coscienza e assunzione di responsabilità verso i problemi dell'umanità e in particolare i popoli in via di sviluppo.

(art. 2 dello Statuto)



# DOVE SIAMO

## IN ITALIA

OVCI la Nostra Famiglia ha sede legale a Ponte Lambro (CO).

Nella sede Centrale si trovano gli uffici che si occupano di progettazione, coordinamento, amministrazione, raccolta fondi e comunicazione.

Sul territorio italiano sono attivi i **Gruppi di Animazione** cui partecipano tutti coloro che condividono le finalità dell'organismo con impegno particolare nella raccolta fondi e diffusione della missione.



## ALL'ESTERO

con progetti di cooperazione allo sviluppo



**South Sudan** - Juba

**Sudan** - Khartoum

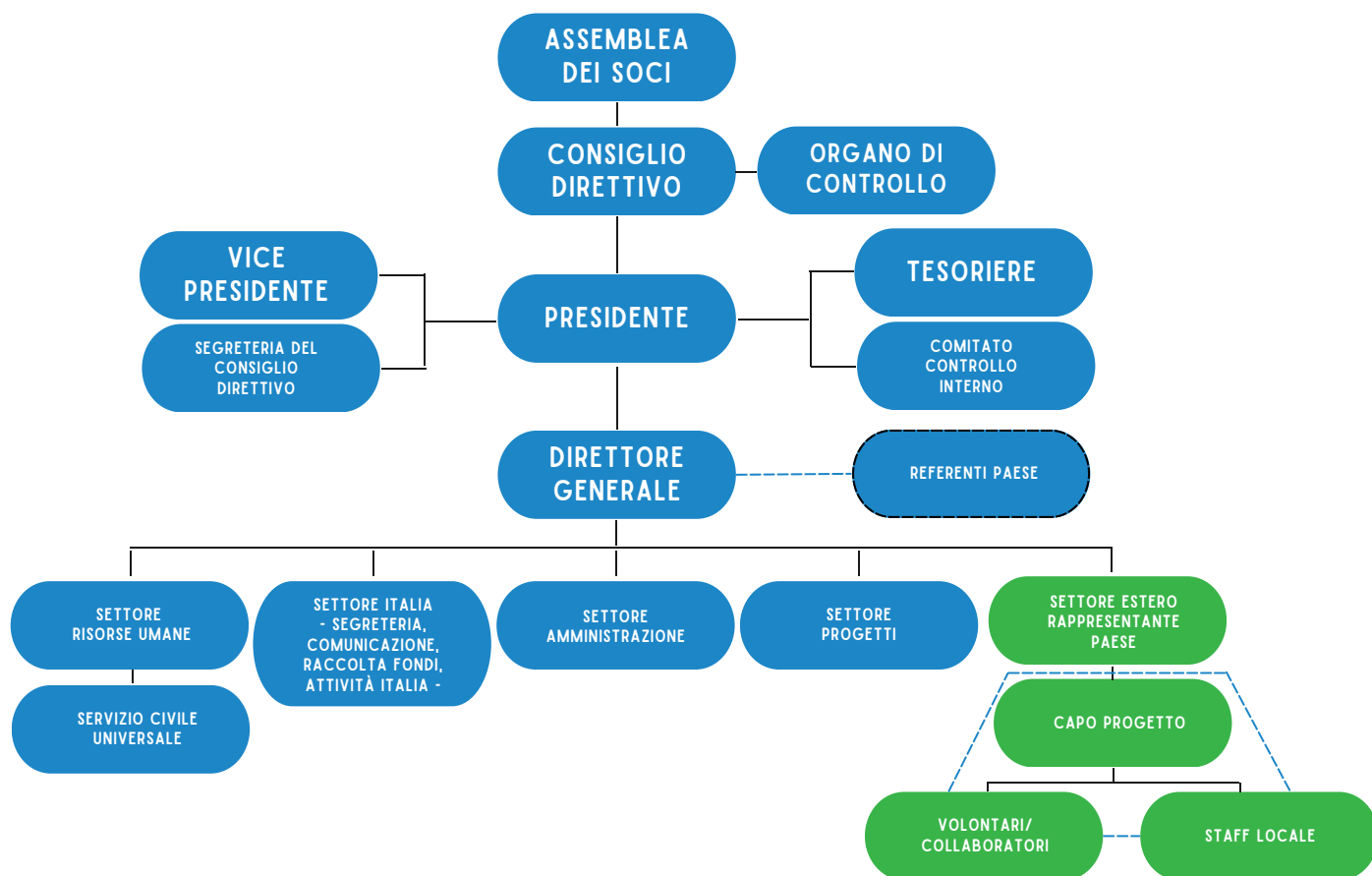
**Morocco** - Rabat

**Ecuador** - Esmeraldas

**Brazil** - Santana

**China** - Pechino

# STRUTTURA ORGANIZZATIVA



## CONSIGLIO E ASSEMBLEA

TOTALE SOCI **115**  
 DONNE **94**  
 UOMINI **21**



### PRESIDENTE

Claudia Corsolini 28/06/2022

### VICE-PRESIDENTE e TESORIERE

Rita Giglio 08/04/2004

### CONSIGLIERI

Zambelli Agostino

06/02/1988

Betto Silvana

22/04/2007

Fontana Francesca

Fusetti Daniela

Paro Cristina

Roncoroni Enrico

Villanova Francesca

08/05/2016

Baldo Renzo

Meschi Anna

28/04/2019

L'Organismo è rappresentato dai suoi soci costituiti in **Assemblea**.

L'Assemblea dei soci delibera a norma di legge e secondo quanto indicato dallo Statuto.

## CONSIGLIO DIRETTIVO

Il **18 giugno 2022** l'Assemblea dei soci ha eletto il nuovo **Consiglio Direttivo**. Il Presidente ed il Consiglio Direttivo restano in carica tre esercizi.

Suo compito è quello di stabilire le linee strategiche e attuare i programmi condivisi dall'Assemblea dei Soci garantendo il perseguimento delle finalità costitutive.

I componenti del Consiglio Direttivo, credendo fortemente nella necessità di mettere tempo e competenze a servizio della mission di OVCI, svolgono le loro funzioni esclusivamente **a titolo gratuito**.

## ORGANO DI CONTROLLO

Cavadini Daniele 28/04/2019

Caldarelli Claudio 28/04/2019

Molteni Giuseppe 28/04/2019



# STAFF

## ESTERO

## ITALIA



## COMPENSI STAFF ITALIA

Retribuzione oraria minima lorda € 9.07  
Retribuzione oraria massima lorda € 12.05

# SCU E TIROCINI

## SERVIZIO CIVILE UNIVERSALE

Il 23 giugno 2022 hanno terminato l'anno di servizio civile i **9 volontari** inseriti nelle sedi estere; i 2 volontari destinati a Pechino hanno svolto il loro servizio sulla sede italiana nell'ambito del progetto dedicato alla sede cinese.

Il 27 giugno 2022 hanno iniziato il servizio **8 volontari**, 7 donne e 1 uomo, destinati alle nostre sedi estere.

A causa dell'instabilità socio-politica riscontrata nella provincia di Esmeraldas, abbiamo richiesto la chiusura della sede SCU in Ecuador. Due delle tre volontarie sono state ricollocate in altri paesi/progetti, la terza volontaria ha rinunciato al servizio.

Tutti i giovani che hanno proseguito l'anno di Servizio Civile, sono stati inseriti nelle **attività realizzate in loco**, avendo modo di valorizzare la propria formazione e le attitudini personali.

### BACKGROUND FORMATIVO

Ambito riabilitativo	2
Medicina	1
Relazioni internazionali	1
Scienze Politiche	1
Educazione	1
Maturità scientifica	1



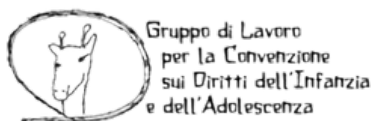
## TIROCINI E TESI



Una studentessa del Corso di Laurea in **Terapia Occupazionale** della Scuola universitaria professionale della Svizzera italiana (SUPSI), ha svolto un tirocinio universitario presso il Centro di Riabilitazione Usratuna a Juba (Sud Sudan) dal 20 settembre al 9 dicembre.

# RETI DI APPARTENENZA

OVCI la Nostra Famiglia aderisce e partecipa a federazioni, reti, comitati, coordinamenti, gruppi italiani ed internazionali di settore, al fine di collaborare al raggiungimento dei comuni obiettivi e di condividere percorsi di miglioramento nei diversi ambiti di intervento.



## ASSOCIAZIONE LA NOSTRA FAMIGLIA

Dal 1946 si occupa di cura e riabilitazione delle persone con disabilità, soprattutto in età evolutiva. Insieme all'Istituto di Ricovero e Cura a Carattere Scientifico *Eugenio Medea*, è oggi riconosciuta come una delle più qualificate strutture in Europa, con 28 sedi in Italia e 125 progetti di ricerca.

**contatti:** [info@lanostrafamiglia.it](mailto:info@lanostrafamiglia.it)



# LA NOSTRA FAMIGLIA

## GRUPPO AMICI DE LA NOSTRA FAMIGLIA DI DON LUIGI MONZA



Nasce nel 1958 come uno dei numerosi frutti della spiritualità del Beato Luigi Monza.

Nel 1982, insieme all'associazione *La Nostra Famiglia*, contribuisce a far nascere OVCI.

Nel suo operato si impegna a diffondere lo spirito della fraternità e organizza ogni anno iniziative di solidarietà a favore dei Centri dell'associazione *La Nostra Famiglia*.

**contatti:** [amici@lanostrafamiglia.it](mailto:amici@lanostrafamiglia.it)



# STAKEHOLDER

## STAKEHOLDER

### COLLABORATORI

Migliorare il legame operativo tra Italia ed estero

### SOSTENITORI

Incrementare la relazione con i nostri sostenitori e allargare il bacino.

### DESTINATARI

Garantire un'adeguata attenzione al contesto nella realizzazione delle attività

### COLLETTIVITÀ

Sollecitare la responsabilità personale

### ISTITUZIONI LOCALI

Migliorare la nostra capacità di advocacy

## ASPETTATIVE DEGLI STAKEHOLDER

Partecipare alla mission di OVCI in un ambiente partecipativo e accogliente.

- Supportare la realizzazione di progetti per la riabilitazione, l'inclusione, la difesa dei diritti dei soggetti svantaggiati;
- ottenere visibilità;
- dare contenuto alla responsabilità sociale d'impresa.

Raggiungere un buon grado di autonomia, sicurezza e partecipazione sociale.

- Confrontarsi con un ambiente in cui si trattino i temi dell'accoglienza e dei diritti;
- conoscere meglio OVCI;
- capire come è possibile collaborare con OVCI.

- Rispondere alle necessità della popolazione accogliendo le sollecitazioni della società civile;
- garantire attenzione nei confronti della popolazione più fragile, tra cui le persone con disabilità.

## STRUMENTI DI ENGAGEMENT CHE METTE IN ATTO OVCI

- meeting periodici;
- brain storming periodici.

- Feedback puntuali degli esiti degli interventi;
- lettere di ringraziamento;
- campagne di Raccolta Fondi aggiornate;
- relazioni dettagliate che sostengono e fidelizzano.

- Ascolto e rispetto;
- interventi adeguati ad ogni contesto culturale;
- informative precise.

- Interventi specifici per raggiungere le diverse categorie nei luoghi ad hoc;
- serate di informazione sulle possibilità di collaborazione.

- Azioni di visibilità;
- cooperazione delle persone del luogo.

# ATTIVITÀ DI INTERESSE GENERALE

(art. 3 dello Statuto)

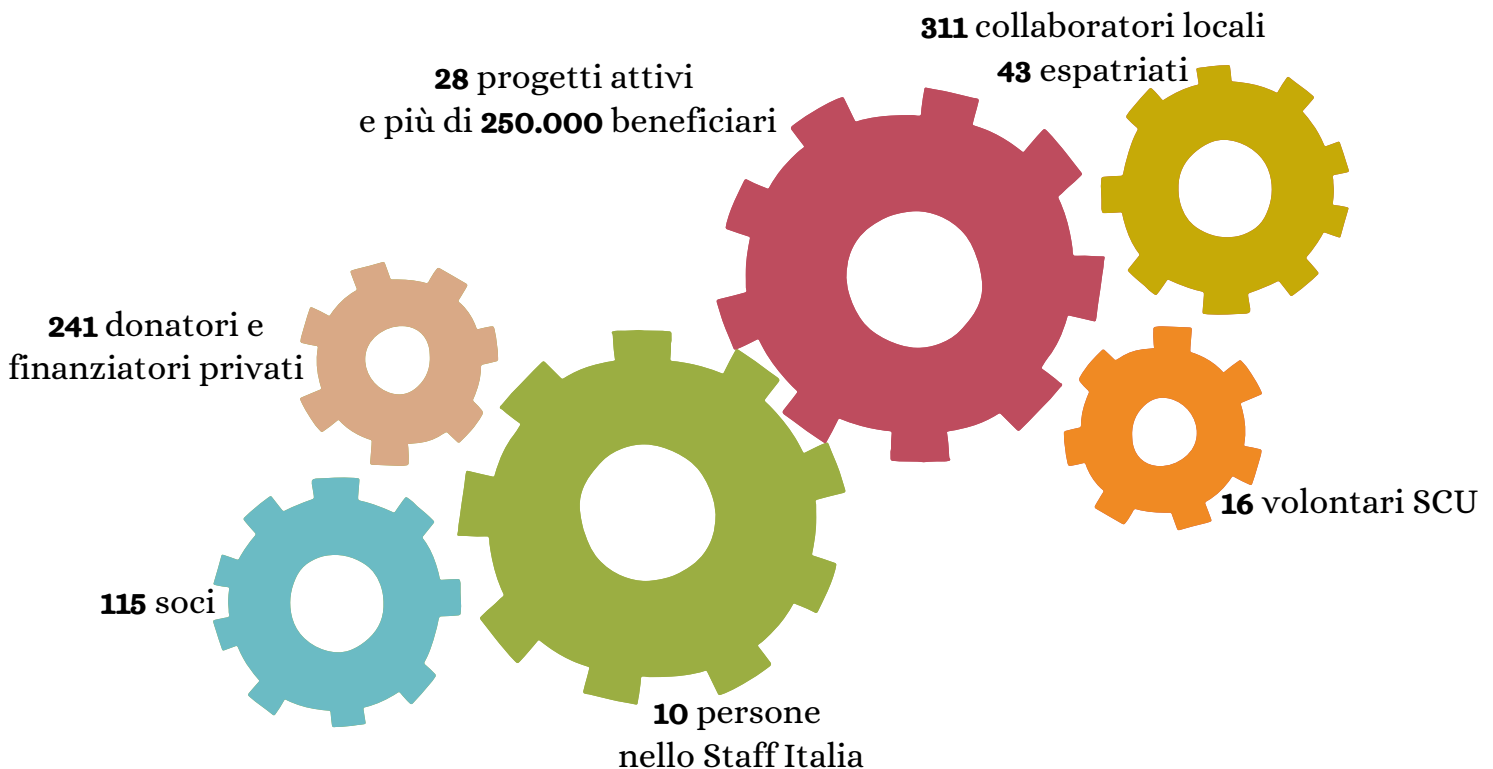
L'Organismo non ha scopo di lucro e persegue finalità civiche, solidaristiche e di utilità sociale mediante l'esercizio in via esclusiva o principale delle seguenti attività di cui all'art 5 del CTS, alla lettera:

- n) **Cooperazione** allo sviluppo, ai sensi della L. n. 125/2014 e successive modifiche;
- v) Promozione della **cultura** della legalità, della pace tra i popoli, della nonviolenza e della difesa non armata;
- w) Promozione e tutela dei **diritti** umani, civili, sociali e politici, nonché dei diritti dei consumatori e degli utenti delle attività di interesse generale, promozione delle pari opportunità, delle iniziative di aiuto reciproco e i gruppi di acquisto solidale.

Per la realizzazione delle suindicate attività di interesse generale l'Organismo potrà, a titolo esemplificativo e non esaustivo, in Italia e all'Estero, attivarsi per:

- organizzare e svolgere attività di **formazione** anche attraverso la collaborazione di Enti del Settore;
- collaborare nell'**educazione**, istruzione e formazione professionale anche attraverso attività culturali di interesse sociale con finalità educativa;
- organizzare e gestire attività di promozione e diffusione della cultura e della pratica del **volontariato**;
- reperire, selezionare e formare i **collaboratori**.

## I NOSTRI NUMERI



# PIANO STRATEGICO

## Obiettivi specifici delle attività progettuali per il quinquennio 2020-2024

Operare per **progetti mirati** ai bisogni della persona, con una attenzione particolare ai soggetti con disabilità e alle popolazioni condizionate dalle guerre nella loro sicurezza. Ogni progetto deve essere costruito sull'analisi dei bisogni dei beneficiari e della loro famiglia, sulla possibile risposta al problema prevalente, sulla verifica dei risultati ottenuti dall'attuazione dei progetti strutturati in base a scelte sociali precise.

Operare in base agli **obiettivi specifici** dell'Organismo: Educazione - Cura - Riabilitazione - Formazione ricorrendo in modo organico e programmato alla collaborazione con l'Associazione "La Nostra Famiglia", in particolare con la sua sezione scientifica IRCCS "E. Medea".

Riabilitare il soggetto con disabilità e fragilità preparando l'ambiente ad accoglierlo. Curare quindi in modo privilegiato la **formazione** delle famiglie e degli operatori per agire sull'ambiente influenzando la "cultura" e dell'accoglienza del diverso e della disabilità. Senza questi presupposti si rischia di vanificare l'intervento riabilitativo - educativo operato sul soggetto.

Privilegiare gli interventi secondo i principi del **SIBC** (Sviluppo inclusivo su Base Comunitaria). Raccogliere le esperienze dei diversi Paesi per individuare linee operative proprie di OVCI, in modo da trasmetterle ai futuri collaboratori impegnati nei Progetti SIBC e poterci confrontare con altri organismi che operano a livello internazionale.

Curare l'inserimento dei soggetti con disabilità, favorendo esperienze di **inclusione** nella scuola e nel lavoro. Documentare i risultati ottenuti dalle singole esperienze per poter diffondere buone prassi in relazione alla legislazione dei singoli Paesi.

Documentare gli **obiettivi raggiunti** dai singoli Progetti per rendere conto ai donatori dei risultati attesi e realizzati. Per fare questo occorre effettuare in modo continuo, serio e documentato la raccolta dati, la verifica degli esiti, lo studio delle cause che hanno interferito sui risultati attesi. Ricordare che non si cresce in cultura se non si crede nell'autoformazione che nasce da follow-up seri, veri e coraggiosi.

Valorizzare, entro i limiti possibili, la **continuità** garantita dall'Organismo e dalla pianificazione dei Progetti in modo da effettuare il passaggio da un operatore all'altro in modo flessibile.

Ogni operatore porta novità nel rispetto dell'esistente. Occorre raccogliere, passare a chi viene dopo, scrivere la storia di ogni esperienza.



Pianificare opportune strategie per garantire la **sostenibilità** economica, sociale e tecnica degli interventi pianificati, in modo da garantire progressivamente una presa in carico locale dei progetti in essere.

Le strategie di sostenibilità dovranno essere declinate in ogni singolo Piano Strategico Paese e dovranno coinvolgere le **controparti** locali, siano essi Enti Governativi che altre Associazioni (specialmente le Organizzazioni di Persone con Disabilità).



# PROGETTI ESTERO



# SUD SUDAN



## LA NOSTRA STORIA

- 1983** Partenza volontari per Juba per avviare l'attività di Riabilitazione per bambini con disabilità
- 1984** Inaugurazione del Centro di Riabilitazione *Usratuna*
- 1987** Avvio del Dispensario presso il Centro *Usratuna*
- 1989** Avvio del programma nutrizionale affidato dal MAE
- 2007** Avvio del progetto di Riabilitazione su Base Comunitaria
- 2009** Inaugurazione della St. Mary's College  
Inizio del corso di laurea in Scienze della Riabilitazione
- 2011** Inaugurazione del Dispensario materno-infantile
- 2014** Riconoscimento ufficiale del *St. Mary's College* come Ente di Educazione Superiore da parte del Ministero dell'Educazione di Juba
- 2016** Inizio collaborazione con il South Sudan Women with Disability Network-SSWDN, per la promozione dei diritti delle persone con disabilità in Sud Sudan
- 2017** Inaugurazione del nuovo Laboratorio Ortopedico del Centro *Usratuna*
- 2022** Inaugurazione nuovo Dispensario  
Visita al Centro riabilitativo *Usratuna* da parte di sua Eminenza Card. Parolin

## PARTNER

- Arcidiocesi di Juba – Controparte
- Ministero della Salute Central Equatoria State
- Amref Health Africa Onlus Italia
- Amref Sud Sudan
- Associazione "La Nostra Famiglia" - IRCCS E. Medea
- Associazioni locali PcD
- Comune di Conegliano (TV)
- Episcopal Church of South Sudan & Sudan
- International Committee of the Red Cross
- Light for the World - LfW
- Medici con l'Africa CUAMM
- Ministero dell'Istruzione locale
- Sudan Evangelical Mission - SEM

## CO-FINANZIATORI

- AICS – Agenzia italiana per la Cooperazione allo Sviluppo
- CBM – Christian Blind Mission
- Presidenza del Consiglio dei Ministri - 8x1000
- Ambasciata Svizzera
- CEI – Conferenza Episcopale italiana
- Pio Istituto dei Sordi
- Miracle Feet
- Chiesa di Gesù Cristo dei santi degli ultimi giorni
- WFP – World Food Programme



# CENTRO USRATUNA

## DAL 1983



### IL PROBLEMA

Non esiste ancora un sistema sanitario in grado di farsi carico delle necessità della popolazione di Juba, in particolare non sono ancora previsti servizi rivolti all'età evolutiva in ambito riabilitativo.

### IL CAMBIAMENTO

Migliorare i servizi riabilitativi, sanitari ed educativi rivolti a bambini con disabilità che accedono al Centro *Usratuna*.

### IL PROGETTO

Accogliere i bambini con disabilità e le loro famiglie, per garantire la cura sanitario-riabilitativa e un settore dedicato all'istruzione prescolare nell'unico Centro che si occupa di disabilità in età pediatrica a Juba.

### I BENEFICIARI

- Bambini che accedono al servizio pre-scuola *Usratuna*;
- bambini che accedono ai servizi riabilitativi di *Ustratuna*;
- persone che accedono al Centro di Salute e Dispensario *Usratuna*.



### RISORSE/INPUT

€ 308.091

RISORSE UMANE: 84 locali + 3 espatriati



### ATTIVITÀ/OUTPUT

#### Servizio Pre-scuola

40 bambini con disabilità frequentanti la pre-scuola.

#### Bambini seguiti nel Centro di Riabilitazione

- 2.500 per un totale di 5.778 trattamenti nel Servizio Riabilitazione (fisioterapia, logopedia, Terapia Occupazionale);
- 188 per il trattamento chirurgico in Uganda, presso *CoRSU Hospital* e *CURE Hospital*.

#### Dispensario

- 10.331 visite diagnostiche;
- 1.438 prestazioni infermieristiche;
- 56.593 analisi di laboratorio;
- 4.436 visite a donne in gravidanza e 181 post natali;
- 2.067 ecografie a donne in gravidanza;
- 2.546 vaccinazioni.

#### Officina Ortopedica

- Consegna di 240 carrozzine e più di 200 ausili personalizzati;
- formazione al personale tecnico ortopedico dell'Officina e a tecnici ortopedici locali impegnati in altre istituzioni.



### EFFETTI/OUTCOME

- Personalizzato il servizio ai bambini con disabilità che accedono al Centro *Usratuna*;
- migliorato il livello educativo dei bambini con disabilità;
- garantito l'accesso alle cure nel dispensario;
- fornito supporto al Ministero della Salute per le campagne vaccinali.



# CURE: COSTRUZIONE DI UNA RETE EFFICACE DI SERVIZI SANITARI E RIABILITATIVI NELLA CITTÀ DI JUBA

01/11/2019-31/03/2023

## IL PROBLEMA

Forte correlazione tra il malfunzionamento dei servizi sanitari (strutture e competenze inadeguate) e nuovi casi di disabilità prevenibili.

## IL CAMBIAMENTO

Migliorare la disponibilità e la qualità dei servizi di salute di base, per le persone residenti negli Urban IDP Camp e nelle comunità ospitanti di Juba.

## IL PROGETTO

Costruire una rete efficace, accessibile e sostenibile di servizi socio-sanitari e riabilitativi, in grado di coprire i bisogni delle persone maggiormente vulnerabili dell'area di Juba, attraverso il supporto a **5** Dispensari e al potenziamento dei servizi riabilitativi del Centro *Usratuna*.

## I BENEFICIARI

**94.910** beneficiari nel triennio di progetto, di cui **20.000** residenti negli Urban IDP camp informali e **8.000** persone con disabilità, di cui almeno la metà minori.



## RISORSE/INPUT

€ **520.287**

RISORSE UMANE: **32** locali + **6** espatriati



## ATTIVITÀ/OUTPUT

- **5** Dispensari equipaggiati con attrezzature e mobilio sanitari;
- supporto economico attraverso incentivi al personale locale;
- **50** ore monitoraggio e coordinamento;
- **1.136** ore di formazione al personale sanitario;
- **530** ore di formazione (teorica e pratica) ai fisioterapisti del Centro *Usratuna*;
- **30** persone formate sulla lingua dei segni;
- **3.500** test sifilide effettuati e **243** casi di sifilide trattati;
- attività di sensibilizzazione via radio e in presenza raggiungendo oltre di **7.000** persone.



## EFFETTI/OUTCOME

- Contribuito al miglioramento della rete di assistenza sanitaria di base nella città di Juba;
- potenziate le competenze del personale sanitario e riabilitativo dei **5** Dispensari Centro Riabilitazione *Usratuna*;
- diffuse informazioni che permettono una accettazione e inclusione delle persone con disabilità nella comunità di appartenenza della città e della contea di Juba.

# PROMOTION OF ACCESS AND INCLUSION FOR EMPOWERMENT OF PEOPLE WITH DISABILITY IN JUBA, SOUTH SUDAN 14/10/2021 – 31/12/2024

## IL PROBLEMA

Le persone con disabilità hanno ancora difficoltà ad essere attive nella vita della comunità, molte di loro non hanno accesso ai servizi sanitari e all'istruzione.

## IL CAMBIAMENTO

Migliorare l'accesso e l'inclusione alla salute, all'istruzione e alle opportunità di sostentamento per le persone con disabilità.

## IL PROGETTO

Garantire l'accesso ai servizi sanitari e di riabilitazione, all'istruzione e alle opportunità di sostentamento alle persone con disabilità come gli altri membri della comunità.

## I BENEFICIARI

- **300** persone con patologie croniche;
- **50** bambini con disabilità;
- **60** operatori della disabilità formati sui diritti delle persone con disabilità;
- **20** insegnanti formati sull'educazione inclusiva;
- **4** gruppi di genitori di bambini con disabilità formati e accompagnati nella cura quotidiana dei propri figli;
- **5** artigiani formati su manutenzione, riparazione e produzione di dispositivi ortopedici di base;
- **6** comunità sensibilizzate sui diritti delle persone con disabilità e hanno sostenuto la partecipazione delle persone con disabilità alla vita della comunità di Juba.



## RISORSE/INPUT

€ 126.887

RISORSE UMANE: **14** locali + **1** espatriato



## ATTIVITÀ/OUTPUT

- **5** strutture sanitarie a Juba sono state sottoposte a verifiche di accessibilità;
- **1** laboratorio di riabilitazione dotato di tutte le attrezzature e i materiali per la produzione di dispositivi di assistenza;
- **5** scuole supportate nell'educazione inclusiva.



## EFFETTI/OUTCOME

- Aumentate le persone con disabilità che hanno potuto accedere ai servizi sanitari e riabilitativi, all'istruzione;
- favorita la costituzione di gruppi di auto aiuto tra persone con disabilità per creare Income Generation and Economic Empowerment.



# CONCERTED EFFORT TO ENHANCE INCLUSIVE EDUCATION AND REHABILITATION SERVICES FOR PEOPLE WITH DISABILITIES AND THEIR COMMUNITIES IN JUBA

01/03/2022 – 28/02/2026

## IL PROBLEMA

Nel Paese non esiste una legislazione specifica sui diritti delle persone con disabilità, e non è stata firmata o ratificata la Convenzione delle Nazioni Unite sui diritti delle persone con disabilità.

Pertanto le persone altamente vulnerabili restano sistematicamente esclusi dalla società. Fra queste vi sono le persone con disabilità e in particolare i bambini.

## IL CAMBIAMENTO

Contribuire a rafforzare l'accesso a servizi educativi e di riabilitazione inclusivi di qualità per le persone con disabilità a Juba.

## IL PROGETTO

Aumentare le possibilità di accesso ai servizi educative e riabilitativi attraverso la formazione degli operatori e il sostegno diretto a famiglie con bambini con disabilità.

## I BENEFICIARI

- **15** scuole primarie e 5 scuole secondarie supportate dal progetto coinvolgendo anche **120** insegnanti;
- **300** bambini disabili inviati in Uganda per interventi chirurgici di prevenzione della disabilità;
- **10.000** membri della scuola e della comunità, compresi i tutori dei bambini disabili;
- **8 OPD** e **80** membri dell'Unione delle persone con disabilità del Sud Sudan;
- **23** operatori formati;
- **12** gruppi di auto-aiuto per genitori di bambini disabili;
- **330** bambini con disabilità ricevono un sostegno diretto per il materiale educativo.



## RISORSE/INPUT

€ **139.247**

RISORSE UMANE: **13** locali + **1** espatriato



## ATTIVITÀ/OUTPUT

- **38** bambini trasportati per cure mediche in Uganda;
- **2** chirurghi formati presso l'ospedale *CoRSU* di Kampala;
- **92** ausili ortopedici consegnati a persone con disabilità del territorio;
- **3** tecnici formati.



## EFFETTI/OUTCOME

- Rafforzate infrastrutture educative, personale e materiali di apprendimento per promuovere l'accessibilità per i bambini con disabilità;
- rafforzate le Organizzazioni di persone con disabilità per svolgere il loro mandato di sensibilizzazione, advocacy e lobby per i diritti delle persone con disabilità e firma della Convenzione ONU sui diritti delle persone con disabilità;
- aumentato del numero di bambini con disabilità iscritti nelle scuole primarie e secondarie;
- potenziati i servizi riabilitativi per rispondere ai bisogni dei bambini e delle persone con disabilità.



# PREVENZIONE DELLA MALNUTRIZIONE NELLA CITTÀ DI JUBA

01/09/2022 – 31/08/2023

## IMPROVING NUTRITION IN JUBA – FASE III

01/03/2022 – 28/02/2023

### IL PROBLEMA

Dal rapporto di valutazione del Juba Urban Food Security and Nutrition emerge una grave situazione a Juba: oltre il **90%** delle famiglie ha ridotto il numero di pasti consumati al giorno e il **53%** ha trascorso intere giornate senza mangiare. Inoltre è carente il consumo di micronutrienti durante lo stato di gravidanza, aumentando il rischio di malformazioni nei bambini.

### IL CAMBIAMENTO

Migliorare lo stato nutrizionale delle donne in gravidanza e allattamento, bambini in stato di malnutrizione media, supportando le famiglie in stato di necessità anche attraverso i centri nutrizionali all'interno di Scuole e Orfanotrofi.

### IL PROGETTO

Garantire integrazione alimentare a fasce deboli della popolazione di Juba tra cui donne in gravidanza/ allattamento e a bambini in stato di malnutrizione medio-grave. Garantire un pasto quotidiano alle famiglie dei bambini con disabilità inseriti nelle scuole del territorio e a famiglie in stato di necessità.

### I BENEFICIARI

- Donne in stato di gravidanza che ricevono latte in polvere;
- bambini orfani che ricevono burro di arachidi e latte in polvere;
- **150** famiglie di bambini con disabilità;
- **50** bambini al mese in fase di svezzamento da 0 a 9 mesi.



### RISORSE/INPUT

€ **183.665**

RISORSE UMANE: **3** locali + **1** espatriato



### ATTIVITÀ/OUTPUT

- Distribuzione latte in **11** punti di distribuzione comunitaria, **9** Dispensari, **11** Scuole del territorio e **9** orfanotrofi distribuendo 500 ml di latte al giorno ad ogni bambino;
- distribuzione di latte vitaminizzato a **46** bambini < di 1 anno;
- distribuzione **24.000** micronutrienti e vitamine a donne in gravidanza per prevenire la disabilità nel feto;
- distribuzione di burro di arachidi a **1.365** bambini inseriti in **1** scuola, **7** orfanotrofi e **4** punti di distribuzione comunitario
- distribuzione **400** kit alimentari a **150** famiglie di bambini con disabilità in stato di malnutrizione;
- distribuzione **355** kit alimentari ogni mese a bambini in fase di svezzamento.



### EFFETTI/OUTCOME

Migliorata la situazione alimentare di bambini e donne in gravidanza della città di Juba.

# NSA: NODDING SYNDROME ALLIANCE.

## RISPOSTA INTEGRATA AI BISOGNI

01/09/2019 – 31/08/2022

### IL PROBLEMA

Evidenza di uno scarso controllo farmacologico e sicurezza alimentare nelle persone affette sindrome Nodding, con un'età media di 8 anni, nei villaggi satellite a Maridi.

### IL CAMBIAMENTO

Rafforzare la resilienza delle persone affette da epilessia e sindrome di Nodding e quella delle loro comunità attraverso un'azione integrata e multisettoriale.

### IL PROGETTO

Sostenere - insieme ad Amref Italia (capofila) - persone affette da epilessia e Sindrome di Nodding nella regione dell'Eastern Equatoria State, del Central Equatoria State e dell'area metropolitana di Juba.

### I BENEFICIARI

- **35.000** persone che compongono il bacino d'utenza dei servizi;
- **14** professionisti locali.



### RISORSE/INPUT

€ 32.888

RISORSE UMANE: **4** locali



### ATTIVITÀ/OUTPUT

- **70.829** visite effettuate dal Servizio Epilessia del Centro di Salute *Usratuna*;
- **4** cicli formativi su Epilessia e Sindrome di Nodding.



### EFFETTI/OUTCOME

Formata una rete di identificazione, trattamento e inclusione delle persone affette da sindrome di Nodding e da epilessia.

## CARROZZINE

01/1/2022 – 31/12/2022

### IL PROBLEMA

Carenza di sedie a rotelle adatte alle necessità della persona con disabilità e adeguate alla conformazione cittadina dove la quasi totalità delle strade è in terra battuta, non esistono marciapiedi, l'accessibilità degli edifici non è ancora presa in considerazione nella progettazione privata e/o pubblica della Città.

### IL CAMBIAMENTO

Aumentare i margini di libertà personale, autonomia e indipendenza, attraverso l'uso di carrozzine adatte al contesto.

### IL PROGETTO

Fornire carrozzine adattate dai terapisti e tecnici del Centro *Usratuna* a persone con disabilità.

### I BENEFICIARI

**240** persone con disabilità motoria.



### RISORSE/INPUT

RISORSE UMANE: **3** locali + **1** espatriato



### ATTIVITÀ/OUTPUT

- Consegnate **240** carrozzine ad adulti e minori;
- consegnati altri ausili ortopedici come stampelle, bastoni, deambulatori per adulti;
- training sull'adattamento delle carrozzine rivolto a terapisti e tecnici del Centro *Usratuna*.



### EFFETTI/OUTCOME

- Aumentata la capacità tecnica di adattamento delle carrozzine da parte dei terapisti e tecnici del Centro *Usratuna* e diffusione della formazione;
- aumentata la possibilità di autonomia delle persone cui sono state consegnate le carrozzine.

# MIRACLEFEET JUBA SUD SUDAN

01/7/2021 – 30/6/2023

## IL PROBLEMA

In Sud Sudan si contano circa **650** nuovi bambini nati con i piedi torti ogni anno; molti di questi non sono mai stati trattati perché mancano cliniche specializzate.

## IL CAMBIAMENTO

Aumentare la copertura del trattamento Ponseti al **70%** dei bambini nati con piede torto.

## IL PROGETTO

Sostenere il centro *Usratuna*, unico centro che fornisce cure per i bambini con piede torto.

## I BENEFICIARI

Bambini con piede torto inviati presso il Centro *Usratuna*.



## RISORSE/INPUT

€ **19.736**

RISORSE UMANE: **4** locali + **1** espatriato



## ATTIVITÀ/OUTPUT

**90** bambini con piede torto trattati con il metodo Ponseti.



## EFFETTI/OUTCOME

- Introdotta nel Paese la metodologia Ponseti per il trattamento del piede torto;
- formati dei tecnici ortopedici locali e fisioterapisti locali sulla metodologia di intervento e follow-up.

## PROGRAMMA REGIONALE MULTISETTORIALE ED INTEGRATO PER RAFFORZARE LA RESILIENZA DI RIFUGIATI, SFOLLATI INTERNI E RETURNEES SUD SUDANESI, E COMUNITÀ OSPITANTI IN SUD SUDAN, ETIOPIA E UGANDA

01/04/2022 – 30/09/2023

## IL PROBLEMA

L'epidemia di COVID19 ha indebolito il sistema sanitario e messo a rischio l'accesso e l'utilizzo di farmaci, e reso difficile erogare prestazione e/o garantire l'assistenza e la cura di base.

## IL CAMBIAMENTO

Dare una risposta più inclusiva per le categorie più vulnerabili e resiliente rispetto alle emergenze, rafforzando il sistema sanitario e le condizioni di vita della popolazione sud sudanese, sfollata e ospitante.

## IL PROGETTO

Aumentare le possibilità di accesso a servizi sanitari e nutrizionali efficaci e di qualità, delle categorie più vulnerabili (donne, bambini e persone con disabilità) della popolazione, sia in situazioni di emergenza sia nel lungo periodo.

## I BENEFICIARI

- **60** persone con disabilità;
- **1.500** persone con epilessia.



## RISORSE/INPUT

€ **36.836**

RISORSE UMANE: **4** locali + **1** espatriato



## ATTIVITÀ/OUTPUT

- Realizzazione di **1** corso di formazione su cure pre e post natali per il personale delle strutture sanitarie di Juba;
- **2** eventi di sensibilizzazione per una sana gestione della gravidanza e sul parto sicuro rivolto ai promotori SIBC .



## EFFETTI/OUTCOME

Aumentato l'accesso delle categorie più vulnerabili (donne, bambini e persone con disabilità) della popolazione sfollata e residente a servizi sanitari e nutrizionali efficaci e di qualità, sia in situazioni di emergenza sia nel lungo periodo.



# CORSO DI LAUREA IN SCIENZE RIABILITATIVE ST. MARY'S COLLEGE DAL 2009

## IL PROBLEMA

La figura del fisioterapista non è ancora riconosciuta in Sud Sudan da parte del Ministero della Sanità.

## IL CAMBIAMENTO

Promuovere la formazione di professionisti nel campo della riabilitazione.

## IL PROGETTO

Garantire formazione di alto livello per formare fisioterapisti. Si tratta dell'unico corso di Laurea per la formazione di professionisti nel settore della riabilitazione di tutto il Sud Sudan.

## I BENEFICIARI

Studenti del corso di laurea in Scienze Riabilitative.



## RISORSE/INPUT

€ 51.316

RISORSE UMANE: 2 espatriati.



## ATTIVITÀ/OUTPUT

Studenti iscritti nel 2022:

- 16 al 4° anno di corso;
- 24 al 3° anno di corso;
- 25 al 2° anno di corso;
- 47 al 1° anno di corso.



## EFFETTI/OUTCOME

- Migliorati i trattamenti sanitari erogati dalle figure professionali locali;
- migliorate le risposte e le condizioni di salute delle persone con disabilità;
- aumentata la consapevolezza circa l'importanza della riabilitazione a livello comunitario.

# SCHOOL OF HUMAN DEVELOPMENT

14/04/2021-04/04/2024

## IL PROBLEMA

Mancanza di personale formato in Scienze dello Sviluppo Umano che operi a livello comunitario e nell'associazionismo locale.

## IL CAMBIAMENTO

Promuovere la formazione e l'inserimento di professionisti del settore sociale al fine di migliorare l'efficacia e l'efficienza degli interventi di sviluppo per una ricostruzione nazionale basata principalmente sui diritti dell'uomo.

## IL PROGETTO

Offrire percorsi di istruzione e formazione a diversi livelli per la preparazione di personale specializzato nel settore sociale che ne diventi attore, contribuendo al mantenimento nel Paese di una pace stabile e duratura.

## I BENEFICIARI

Studenti del corso di laurea in Human Development.



## RISORSE/INPUT

€ 152.613

RISORSE UMANE: 1 espatriato



## ATTIVITÀ/OUTPUT

40 studenti hanno frequentato i primi due semestri del 2° e del 3° anno dei corsi di Laurea in Human Development.



## EFFETTI/OUTCOME

Realizzati 3 corsi di laurea sotto il Dipartimento di School of Human Development (Facoltà di Sviluppo Umano): Public Administration, Social Work and Social Administration, Development Studies.



## LA NOSTRA STORIA

- 1999** Costituzione della ONG locale USADC-Usratuna Sudanese Association for Disabled Children a Khartoum, controparte locale di OVCI in Sudan
- 2000** Avvio del progetto di Riabilitazione su Base Comunitaria
- 2004** Apertura VTC (Centro di formazione professionale) e della scuola primaria integrata a Dar el Salaam in collaborazione con USADC  
Avvio del primo corso di laurea in Fisioterapia, in collaborazione con la Ahfad University di Khartoum
- 2009** Inaugurazione del Centro di Riabilitazione Pediatrico *Usratuna*
- 2011** Inaugurazione del nuovo Centro polifunzionale di Dar El Salaam, sobborgo periferico di Khartoum
- 2019** Riconoscimento della "Sudan Disability Network" da parte del Governo
- 2021** Firma delle Linee guida sull'educazione inclusiva redatte da OVCI, da parte del Ministero dell'Istruzione
- 2022** Avvio del progetto "KARAMA: Dignità. Interventi di empowerment per le donne vulnerabili dello Stato di Khartoum"

## PARTNER

- USADC – Usratuna Sudanese Association for Disabled Children, Controparte
- Ahfad University for Women
- DES Locality and local Shabias, Small
- Dipartimento Generale per l'Educazione Speciale del Ministero dell'Educazione, Stato di Khartoum
- DOVA (MoH Khartoum)
- KCFW, Khartoum Council for Family Welfare
- Ministero della Sanità dello Stato di Khartoum
- Spina Bifida Association
- Sudan Autism Organization
- Sudanese Foundation for Persons with Disability
- Physical Disability Challenger
- E4Impact Foundation

## CO-FINANZIATORI

- AICS – Agenzia italiana per la Cooperazione allo Sviluppo
- AICS – Agenzia italiana per la Cooperazione allo Sviluppo, sede di Khartoum



# CENTRI DI RIABILITAZIONE DI OMDURMAN E DAR EL SALAM

01/01/2022 - 30/9/2022

## IL PROBLEMA

I servizi riabilitativi in Sudan sono prevalentemente a gestione privata, non ci sono servizi dedicati alle persone con disabilità in età pediatrica offerti gratuitamente.

## IL CAMBIAMENTO

Garantire l'accesso gratuito, l'inclusione e un accompagnamento alle famiglie meno abbienti con bambini e bambine con disabilità presso i centri riabilitativi delle zone periferiche di Khartoum (Dar El Salam, Arda) gestiti da OVCI.

## IL PROGETTO

Favorisce un approccio integrale all'inclusione delle persone con disabilità, offrendo ambulatori gratuiti, formazione continua del personale sanitario, riferimento ad ospedali specializzati e formazione delle famiglie.

## I BENEFICIARI

- **20** operatori sanitari tra fisioterapisti, logopedisti e assistenti;
- **1.500** bambini e bambine;
- **2.000** familiari.



## RISORSE/INPUT

€ 219.476

RISORSE UMANE: **30** locali + **4** espatriati



## ATTIVITÀ/OUTPUT

- **409** utenti presi in carico dal Centro di Dar El Salam;
- **131** utenti presi in carico dal Centro di Omdurman;
- formazione fisioterapisti locali.



## EFFETTI/OUTCOME

- Migliorata la capacità di risposta riabilitativa rivolta ai bambini con disabilità appartenenti alle famiglie meno abbienti;
- aggiornata la formazione degli operatori dei centri riabilitativi.





# KARAMA. DIGNITÀ: INTERVENTI DI EMPOWERMENT PER LE DONNE VULNERABILI DELLO STATO DI KHARTOUM

01/10/2022 – 30/9/2025

## IL PROBLEMA

Le giovani e le bambine con disabilità dello stato di Khartoum sono vittime di una multipla discriminazione come donne e come persone con disabilità; le donne deputate alla cura delle persone con disabilità sono marginalizzate e spesso escluse dal mondo del lavoro e dall'educazione. Vi sono inoltre criticità legate all'accesso alle cure sanitarie, all'istruzione e all'occupazione delle donne, in particolare se con disabilità.

## IL CAMBIAMENTO

Garantire l'accesso, l'inclusione e la partecipazione delle donne, ragazze e bambine più vulnerabili a servizi di qualità presso i centri sanitari, le scuole e i Vocational Training Center delle zone periferiche di Khartoum (Dar El Salam, Arda, Jabel Aulia e Assafa).

## IL PROGETTO

Favorire un approccio integrale all'inclusione delle persone con disabilità: la giovane in gravidanza è accompagnata ad una maternità sicura, inserendola in percorsi di prevenzione della disabilità fin dal concepimento e a un parto sicuro; i bambini e le bambine con disabilità sono sostenuti da un sistema educativo integrato; i giovani sono seguiti nell'inserimento lavorativo e nell'avvio di imprese autonome che promuovano indipendenza.

## I BENEFICIARI

- **6.400** donne in gravidanza e puerperio;
- **25.250** minorenni visitati, di cui **12.000** bambine, di cui il **2%** con disabilità;
- **133** bambini con disabilità delle scuole dell'infanzia e primarie coinvolte;
- **120** bambini con disabilità, di cui **84** femmine degli orfanatrofi di Maygoma, Dar El Mustakbal.



## RISORSE/INPUT

€ 88.120

RISORSE UMANE: **27** locali + **5** espatriati



## ATTIVITÀ/OUTPUT

- **894** visite;
- **355** trattamenti riabilitativi;
- **5** incontri con i referenti del Ministero dell'educazione per avviare la formazione sul modello educativo dell'insegnante di sostegno nelle scuole di DES e Jabel Aulia;
- **6** scuole Selezionate per l'attività del progetto.



## EFFETTI/OUTCOME

- Aumentata l'accessibilità per le donne più vulnerabili e i loro figli grazie alla rete di servizi sanitari di base;
- aggiornata la conoscenza degli operatori sul Family Health Approach nelle aree di Omdurman e nella città di Khartoum;
- migliorato l'approccio educativo a seguito della formazione sul modello di educazione dello Sviluppo Inclusivo su Base Comunitaria degli operatori e dei docenti.

# DICTORNA: CONTRIBUTE TO THE IMPROVEMENT OF BASIC HEALTH SERVICES BY STRENGTHENING THE PROFESSIONAL TRAINING OF HEALTH WORKERS EMPLOYED IN THE HEALTH CENTRES

01/10/2022 – 28/02/2023

## IL PROBLEMA

Ridotta formazione specifica per gli operatori sanitari dei centri sanitari periferici.

## IL CAMBIAMENTO

Consentire al personale dei centri sanitari di base di acquisire competenze e abilità nella gestione e cura dei pazienti.

## IL PROGETTO

Il progetto intende contribuire al miglioramento dei servizi sanitari di base rafforzando la formazione professionale degli operatori sanitari impiegati nei centri sanitari, attraverso il miglioramento delle competenze teoriche e pratiche degli operatori sanitari a livello di centri sanitari di base.

## I BENEFICIARI

Operatori sanitari dei centri di sanitari di base.



## RISORSE/INPUT

€ 2.311

RISORSE UMANE: 2 locali + 1 espatriato



## ATTIVITÀ/OUTPUT

120 operatori formati nei corsi:

- *Servizi per la disabilità a livello di Primary health centers level* a Khartoum (ottobre 2022) e a Port Sudan (dicembre 2022).
- *Comunicazione con i pazienti con esigenze speciali* a Khartoum (novembre 2022) e a Port Sudan (dicembre 2022).



## EFFETTI/OUTCOME

Migliorato l'approccio di presa in carico e cura dei pazienti.

# CORSO DI LAUREA IN SCIENZE RIABILITATIVE DAL 2004

## IL PROBLEMA

Mancanza di conoscenza specifica nel campo della disabilità in età evolutiva.

## IL CAMBIAMENTO

Promuovere la formazione di professionisti nel campo della riabilitazione.

## IL PROGETTO

Prevede la collaborazione con il corso di laurea in Scienze Riabilitative per formare fisioterapisti presso *Ahfad Univeristy* - Università per sole donne.

## I BENEFICIARI

Studentesse dell'*Ahfad University*.



## RISORSE/INPUT

RISORSE UMANE: 1 espatriato



## ATTIVITÀ/OUTPUT

- Realizzato modulo formativo in Riabilitazione Neurologica;
- 37 tirocini formativi rivolti a studenti del 5° anno.



## EFFETTI/OUTCOME

Aumentato il numero del personale formato in tema riabilitazione in età evolutiva.

## LA NOSTRA STORIA

- 2000** Avvio della collaborazione con la ONG italiana AiBi sui temi della disabilità
- 2006** Nasce dai genitori di bambini con disabilità l'Associazione marocchina "*Casa Lahnina*" (Casa della Tenerezza), per l'inclusione alla vita sociale, a Rabat  
Organizzazione della prima Conferenza Nazionale sulla Disabilità
- 2007** Avvio del primo Centro Socio-Educativo
- 2012** Inaugurazione del Sportello Orientativo-*SAFIR* per persone con disabilità
- 2021** Diffusione della strategia di Sviluppo Inclusivo su Base Comunitaria in 4 Regioni del Marocco
- 2022** 15° edizione di Handifilm Festival dedicata ad OVCI

### CO-FINANZIATORI

- AICS – Agenzia italiana per la Cooperazione allo Sviluppo
- Unione Europea
- Fondazione DROSOS
- Manos Unidas

### PARTNER

- Associazione "*Casa Lahnina*" – Controparte
- Rete nazionale marocchina di Sviluppo Inclusivo su base comunitaria
- Associazione BADR
- OMEI - Observatoire Marocain Education Inclusive
- Fédération des Associations Œuvrant dans le domaine du handicap di Ctouka Âit Baha
- Association de fraternité pour les personnes handicapées di Tangeri
- Associazione Handifilm (di cui OVCI è partner)





# SCUOLA APERTA: ALLEANZE EDUCATIVE PER L'INCLUSIONE

01/07/2022 – 30/06/2025

## IL PROBLEMA

Difficoltà nell'inserimento nella scuola ordinaria di bambini con disabilità a causa della mancanza di formazione del personale scolastico ed ausiliario e della disinformazione a livello sociale rispetto alla possibilità per i bambini con disabilità di seguire un iter formativo istituzionale. Tutto questo nonostante le Linee Guida sull'Educazione Inclusiva pubblicate nel 2019 dal Consiglio Superiore dell'Educazione.

## IL CAMBIAMENTO

Attraverso la formazione del personale scolastico, promuovere l'Inserimento nella scuola ordinaria di bambini con disabilità e la sensibilizzazione della comunità locale sul diritto all'educazione per tutti.

## IL PROGETTO

Intende contribuire all'insegnamento equo, inclusivo e di qualità per bambini e le bambine con disabilità, supportandoli in un percorso di inserimento nelle classi ordinarie della scuola primaria nell'ottica di un'educazione inclusiva nelle regioni di Rabat – Salé – Kenitra, Souss Massa; Oriental; Casablanca – Settat; Tangeri - Tetouan - Al Hoceima  
Sensibilizzazione territoriale sull'inclusione scolastica.

## I BENEFICIARI

- **500** bambini/e con disabilità che beneficeranno del Progetto Pedagogico Individualizzato;
- **500** famiglie che beneficeranno delle attività di sensibilizzazione e seminari di educazione inclusiva per rinforzare le loro competenze nella presa in carico della scolarizzazione dei loro figli con disabilità;
- **250** insegnanti e assistenti nelle scuole rinforzeranno le proprie competenze sull'educazione inclusiva;
- **25** giovani beneficeranno della formazione per diventare assistenti all'inserimento scolastico;
- **50** volontari dello SIBC delle 4 Regioni saranno formati sulle opportunità dell'educazione inclusiva.



## RISORSE/INPUT

€ **33.907**

RISORSE UMANE: **1** locale + **2** espatriati



## ATTIVITÀ/OUTPUT

- Incontri con i partner locali per l'individuazione delle scuole per la realizzazione del progetto;
- **1** Conferenza di lancio del progetto (25 ottobre);
- presentazione del progetto nelle **4** Regioni coinvolte nelle attività;
- avvio del Tavolo di Confronto con il Ministero dell'Educazione per la stesura di una Convenzione a livello Nazionale per garantire l'accesso nelle scuole per le attività di progetto.



## EFFETTI/OUTCOME

Poste le basi per una proficua collaborazione con il Ministero dell'Educazione e i partner locali per favorire l'inclusione scolastica di bambini e bambine con disabilità.

# PIAF:

## PROJET INTÉGRÉ D'AUTONOMISATION DES FEMMES

17/12/2021- 16/12/2024

### IL PROBLEMA

Difficoltà di accesso al lavoro per le ragazze con disabilità nella società marocchina.

### IL CAMBIAMENTO

Aumentare le possibilità di emancipazione femminile e a garantire i diritti delle donne più vulnerabili, in particolare i diritti delle ragazze con disabilità, attraverso l'accesso al mondo del lavoro.

### IL PROGETTO

Prevede la realizzazione di attività formative per migliorare la qualità di vita delle ragazze con disabilità e le loro caregivers nelle Regioni Souss Massa, Casablanca - Settat, Tangeri - Tetouan- Al Hoceima, Oriental, attraverso la formazione professionale in campo alimentare, la promozione di tirocini e stage presso artigiani locali per favorire l'inserimento lavorativo. In parallelo si faranno attività di sensibilizzazione della comunità locale sul diritto al lavoro delle donne con disabilità.

### I BENEFICIARI

- **200** ragazze con disabilità delle **4** regioni e le loro caregivers;
- **100** Attori istituzionali e associativi coinvolti nel sostegno o nell'advocacy per la promozione dei diritti delle donne e delle persone con disabilità;
- **50** professionisti nel settore culinario e gestionale della ristorazione;
- **40** professionisti dei centri di accompagnamento delle persone con disabilità (educatori, neuropsicomotricisti, logopedisti) e **40** agenti SIBC;
- almeno **1.100** persone della popolazione locale.



### RISORSE/INPUT

€ **68.520**

RISORSE UMANE: **45** locali + **1** espatriato



### ATTIVITÀ/OUTPUT

- **334** ore di formazione teorica e pratica in campo alimentare (pasticceria) rivolte a **77** ragazze con disabilità e **77** caregivers;
- **8** eventi di promozione dell'emancipazione femminile;
- promozione del gruppo *Thik Tank Genere e Esclusione* per favorire confronto e scambi di buone prassi tra i partecipanti;
- **2** sessioni formative su imprenditoria inclusiva;
- **3** eventi di proiezione cinematografica con dibattito sul diritto al lavoro delle persone con disabilità;
- **1** workshop sull'empowerment femminile.



### EFFETTI/OUTCOME

- Migliorate nelle giovani le conoscenze sui diritti delle persone con disabilità e sulle strategie per realizzare l'inclusione lavorativa;
- migliorate le conoscenze nel campo alimentare (pasticceria) delle ragazze con disabilità e le loro caregivers;
- aumentata l'informazione a livello sociale nelle **4** Regioni sul diritto al lavoro delle persone con disabilità.



# SERVIZIO DI ACCOGLIENZA, FORMAZIONE, INFORMAZIONE E MESSA IN RETE - *SAFIR* DAL 2008

## IL PROBLEMA

Mancanza di servizi adeguati all'orientamento sull'offerta territoriale rivolta alle famiglie con bambini con disabilità, assenza di percorsi individualizzati per la presa in carico dei bambini e giovani con disabilità.

## IL CAMBIAMENTO

Fornire un servizio di orientamento alle famiglie dove sono presenti bambini con disabilità e offrire programmi di riabilitazione individualizzati.

## IL PROGETTO

Prevede la gestione di un servizio multidisciplinare che accompagna le famiglie nel riconoscimento della disabilità del figlio e nel supporto alla scolarizzazione. Presa in carico socio-riabilitativa dei bambini con disabilità attraverso percorsi personalizzati.

## I BENEFICIARI

Bambini e le loro famiglie che accedono al *SAFIR*.



## RISORSE/INPUT

RISORSE UMANE: 3 locali



## ATTIVITÀ/OUTPUT

55 famiglie dove è presente una persona con disabilità, hanno usufruito dei servizi offerti dal *SAFIR*: attività di orientamento, fisioterapia, logopedia e attività educative.



## EFFETTI/OUTCOME

Migliorata la condizione di vita e di inclusione nella società marocchina di famiglie dove sono presenti bambini con disabilità.





# LES JEUNES DEVANT ET DERRIÈRE LA CAMÉRA POUR UNE SOCIÉTÉ INCLUSIVE

01/08/2021 – 31/07/2024

## IL PROBLEMA

Scarsa presenza di una cultura di accoglienza e valorizzazione della diversità.

## IL CAMBIAMENTO

Contribuire alla diffusione e allo sviluppo dell'espressione, del talento artistico e dello spirito di iniziativa tra i giovani e loro coinvolgimento nella promozione dei valori del rispetto e della tolleranza nonché di una cultura dell'accoglienza della disabilità.

## IL PROGETTO

Stimolare i giovani studenti sulla tematica della diversità e in particolare della disabilità attraverso l'uso della comunicazione filmica che si concretizza con la produzione di cortometraggi.

## I BENEFICIARI

- Giovani studenti e gruppi di giovani sostenuti o supportati da associazioni che svolgono attività culturali o all'inclusione dei giovani con disabilità;
- **40** attori di **20** associazioni e istituzioni attive nel campo della gioventù, della cultura e della promozione dei diritti delle persone con disabilità;
- partecipanti al festival *Handifilm* e ad altri eventi organizzati dalle associazioni e istituzioni coinvolte dal progetto.



## RISORSE/INPUT

RISORSE UMANE: **1** locale + **1** espatriato



## ATTIVITÀ/OUTPUT

- **7** scuole superiori accompagnati in attività di sensibilizzazione e nella realizzazione di cortometraggi sulla disabilità;
- realizzazione dell'*Handifilm Festival* con proiezione di **29** film provenienti da **11** Paesi;
- **1** *Master Class* presso l'*Institut Spécialisé du Cinéma et de l'Audio visuel de Rabat* (ISCA), con una particolare attenzione all'empowerment femminile;
- **1** Tavola Rotonda dal titolo "*Il cinema come leva per l'empowerment*";
- partecipazione a distanza al *Marano Ragazzi Spot Festival* su tematiche sociali, con la presentazione di **4** film realizzati dagli studenti dei licei marocchini accompagnati dall'Associazione *Handifilm*.



## EFFETTI/OUTCOME

Favorita nei giovani una percezione positiva della diversità con una particolare attenzione all'inclusione sociale delle persone con disabilità.



- 1984** Avvio della collaborazione con l'Università Cattolica di Esmeraldas per l'insegnamento dell'educazione speciale
- 1994** Stipula della Convenzione di collaborazione con il Vicariato Apostolico di Esmeraldas per la formazione di insegnanti e il sostegno alle attività dell'Istituto di Educazione Speciale "Juan Pablo II"
- 2002** Riconoscimento dell'Associazione Ecuatoriana "Nuestra Familia"
- 2009** Firma dell'accordo con il Ministero dell'Inclusione Economica e Sociale (MIES) per l'avvio della prima Officina Ortopedica della provincia di Esmeraldas
- 2017** Ampliamento programma Sviluppo Inclusivo su Base Comunitaria nei 7 Cantoni della Provincia di Esmeraldas
- 2022** Presentazione del Documento di orientamento e le misure per l'attenzione e protezione sulla donna alle Istituzioni Locali

## PARTNER

- MIES e sue rappresentanze cantonali - Controparte
- Associazione "Nuestra Familia"
- Associazione "Mangiagalli Life"
- Fondazione "Don Carlo Gnocchi"
- Vicariato Apostolico di Esmeraldas

## CO-FINANZIATORI

- AICS - Agenzia italiana per la Cooperazione allo Sviluppo
- CEI - Conferenza Episcopale italiana (8x1000)
- MIRACLEFEET
- KINDERMISSIONSWERK
- Finanziatori locali (Municipi locali, GAD ecc.)



# DONNA & DISABILITA'. VALORIZZAZIONE DELLA DONNA NELLA PREVENZIONE E PRESA IN CARICO DELLA PERSONA CON DISABILITÀ, VERSO L'AUTONOMIA

01/06/2018- 28/02/2022

## IL PROBLEMA

Scarse risorse e formazione sanitaria per la prevenzione e cura della disabilità, mancanza di una cultura di rispetto e valorizzazione del ruolo della donna in sé e come caregivers.

## IL CAMBIAMENTO

Maggiore diffusione e sensibilizzazione sui diritti e il ruolo sociale della donna, con particolare riguardo a donne con disabilità, caretaker e promotrici dell'autonomia di bambini e giovani con disabilità.

## IL PROGETTO

Creare una Rete socio-sanitaria di supporto ai diritti della donna, che ne sostenga il ruolo nella prevenzione, nella cura e nella promozione dell'autonomia dei bambini e dei giovani con disabilità, nella Provincia di Esmeraldas.

## I BENEFICIARI

- **450** operatori per la salute materno-infantile negli ospedali, Centri di salute, comunità;
- **100** promotori di salute e di SIBC;
- **15.000** donne in gravidanza;
- **2.000** bambini con disabilità e loro madri e **600** donne con disabilità seguite dalla SIBC;
- **30.000** persone nella comunità sensibilizzate.



## RISORSE/INPUT

€ **80.551**

RISORSE UMANE: **22** locali

+ **1** espatriato



## ATTIVITÀ/OUTPUT

- **1.117** persone seguite dal programma SIBC;
- **129** utenti inseriti nel programma di microcredito;
- **31** gruppi di auto-aiuto supportati dal personale SIBC, realizzando **601** incontri;
- **113** funzionari del Ministero dell'Istruzione formati sull'educazione inclusiva;
- supportata **1** associazione locale per avviare un'attività di vendita ambulante di alimenti;
- **7** sportelli di counseling attivi nei Cantoni;
- **18** bambini con disabilità inseriti nelle scuole;
- **431** incontri di sensibilizzazione, raggiungendo insegnanti, comunità locale, madri:
  - o *Diritti e ruolo della donna nella società ecuadoriana e riconoscimento della violenza domestica;*
  - o *Malattie Sessualmente Trasmissibili;*
  - o *Gestione del bambino con disabilità.*
- **14** eventi di sensibilizzazione radiofonici/TV sui diritti delle donne con particolare attenzione alle donne con disabilità;
- **152** ore di formazione teorica e **2.912** ore di formazione pratica al personale sanitario degli ospedali di Esmeraldas, Muisne e San Lorenzo;
- **3** ospedali riforniti di attrezzature per la prevenzione della disabilità durante travaglio, parto, post parto.



## EFFETTI/OUTCOME

- Migliorata la salute materno-infantile nella provincia di Esmeraldas;
- migliorata la capacità delle madri e dei caretaker nella gestione di bambini e giovani con disabilità per favorirne l'autonomia;
- migliorata la sensibilità della comunità locale sui diritti e sul ruolo della donna nella società attraverso la formazione e la sensibilizzazione verso e con le istituzioni locali e la partecipazione ad una serie di "Tavoli di genere";
- migliorato l'atteggiamento di rispetto verso donne e bambini con disabilità, portando a una maggiore prevenzione degli abusi e denuncia in caso di maltrattamento e violenza.

**Conferenza finale di progetto:** evento online realizzato in collaborazione con i partner di progetto (Fondazione Don Gnocchi - Fondazione IRCCS Ca' Granda Ospedale Maggiore Policlinico - Associazione Mangiagalli Life onlus), il 17 marzo.



# VALORIZZAZIONE DEL RUOLO SOCIALE DELLA DONNA, CON PARTICOLARE RIGUARDO ALLA DISABILITÀ NELLA PRESA IN CARICO, NELLA PREVENZIONE E NELLA PROMOZIONE DEI DIRITTI

01/01/2020-31/12/2022

## IL PROBLEMA

Nella provincia di Esmeraldas, la seconda più povera dell'Ecuador, il ruolo e i diritti della donna, soprattutto se con disabilità, sono spesso sconosciuti dalla società, rendendone difficile una vera inclusione.

## IL CAMBIAMENTO

Rafforzare i diritti e il ruolo sociale della donna, con particolare riguardo a donne con disabilità, caregiver e promotrici dell'autonomia di bambini e giovani con disabilità.

## IL PROGETTO

Migliorare le condizioni di salute materno-infantile e le capacità delle madri/caregivers nella gestione di bambini e giovani con disabilità per il miglioramento della loro autonomia, e di aumentare la sensibilità comunitaria sui diritti e sul ruolo della donna nella famiglia e nella società.

## I BENEFICIARI

- **390** operatori sanitari formati sul monitoraggio della gravidanza;
- **100** promotori locali di salute e di SIBC formati sui diritti delle persone con disabilità;
- **1.200** famiglie;
- **2.000** bambini con disabilità e le loro madri, seguiti dal programma SIBC;
- **600** donne o madri sole con bambini con disabilità inserite nel programma SIBC;
- **200** donne con disabilità incluse nella vita sociale o lavorativa;
- **15.000** persone della comunità sensibilizzate.



## RISORSE/INPUT

€ **242.504**

RISORSE UMANE: **21** locali



## ATTIVITÀ/OUTPUT

- **567** persone seguite dal programma SIBC;
- **12.851** visite domiciliari realizzate dai promotori inseriti nel progetto in ambito riabilitativo ed educativo;
- **30** gruppi di auto aiuto supportati nel corso dell'anno, realizzando **258** incontri;
- **38** utenti inseriti nel programma di microcredito;
- **1** associazione di lavoratrici locali supportata per avviare un'attività di vendita ambulante di alimenti;
- **68** incontri di sensibilizzazione realizzati nelle scuole e nella comunità locale coinvolgendo più di **3.500** persone;
- **7** sportelli di counseling gestiti nei Cantoni, **3.731** ore di counseling;
- **31** ore di formazione agli insegnanti sull'inclusione scolastica;
- **61** incontri di formazione ai promotori e coordinatori SIBC sulla predisposizione di strumenti per diffondere una nuova mascolinità in tempi di emergenza;
- **45** incontri con personale ministeriale;
- **31** incontri di sensibilizzazione sui diritti e il ruolo della donna nella società ecuadoriana e il riconoscimento della violenza domestica;
- **61** attività di sensibilizzazione (marce, trasmissioni radio, ricorrenze, ecc) sui diritti delle donne con particolare attenzione alle donne con disabilità;
- **3** ospedali coinvolti per la formazione di personale ostetrico e ginecologico.



## EFFETTI/OUTCOME

- Aumentata la cultura di prevenzione della disabilità e di accettazione e inclusione delle persone con disabilità nella provincia di Esmeraldas;
- creata maggiore consapevolezza dei diritti delle donne a raggiungere una realizzazione personale.

# OFFICINA ORTOPEDICA

## DAL 2009

### IL PROBLEMA

Mancanza di ausili personalizzati per bambini, giovani e adulti con disabilità che ne permettano l'inclusione scolastica, lavorativa e sociale.

### IL CAMBIAMENTO

Garantire l'accesso ad ausili e ortesi alle persone con disabilità in difficoltà economica, secondo una logica di costo sociale.

### IL PROGETTO

Gestione di una Officina Ortopedica in grado di produrre gli ausili necessari alle esigenze delle persone con disabilità nella provincia di Esmeraldas, secondo una logica di costo sociale.

### I BENEFICIARI

Persone con disabilità.



### RISORSE/INPUT

€ 34.223

RISORSE UMANE: 3 locali



### ATTIVITÀ/OUTPUT

- 129 ausili/ortesi prodotti;
- 31 ausili/ortesi riparati;
- 160 persone con disabilità valutati.



### EFFETTI/OUTCOME

Migliorate le condizioni di vita di bambini, giovani e adulti con disabilità e delle loro famiglie attraverso la distribuzione di ausili personalizzati che favoriscono l'inclusione scolastica e lavorativa.

## MIRACLEFEET

### 01/07/2022-30/06/2023

### IL PROBLEMA

In Ecuador le disfunzioni ortopediche sono limitanti per una vera inclusione delle persone con disabilità.

### IL CAMBIAMENTO

Aumentare la copertura del trattamento Ponseti al **70%** dei bambini nati con piede torto.

### IL PROGETTO

Supportare il Centro di Riabilitazione "Nuestra Familia" per fornire cure adeguate ai bambini con piede torto.

### I BENEFICIARI

Bambini con il piede torto.



### RISORSE/INPUT

RISORSE UMANE: 1 locale + 1 espatriato



### ATTIVITÀ/OUTPUT

**80** bambini con piede torto inseriti in un programma di riabilitazione seguendo il metodo Ponseti.



### EFFETTI/OUTCOME

Aumentato l'uso della metodologia Ponseti per il trattamento del piede torto nella provincia di Esmeraldas.

# EMPOWERMENT DELLE DONNE CON E SENZA DISABILITÀ PER LA PREVENZIONE DELLA VIOLENZA DI GENERE ATTRAVERSO LA STRATEGIA DI SVILUPPO INCLUSIVO BASATO SULLA COMUNITÀ NELLA PROVINCIA DI ESMERALDAS 01/08/2022-31/07/2023

## IL PROBLEMA

Numerosi casi di violenza di genere rivolti a donne con e senza disabilità, mancanza di sensibilizzazione e formazione rispetto a questo tema e di strumenti per affrontarlo.

## IL CAMBIAMENTO

Migliorare l'empowerment delle donne con e senza disabilità nella prevenzione della violenza di genere.

Migliorare la relazione sociale e familiare nel rispetto dei diritti per ridurre gli atti di violenza e maltrattamento.

## IL PROGETTO

Attraverso la strategia di SIBC nella provincia di Esmeraldas, realizzare attività formative per uomini sui temi di una nuova mascolinità e per donne sui temi della denuncia delle violenze e supporto nel recupero.

## I BENEFICIARI

- **56** tra promotori SIBC e delegati delle istituzioni che ricevono formazione sui temi della prevenzione della violenza di genere;
- **200** donne con e senza disabilità vittime di violenza ricevono supporto costante nel percorso di reinserimento sociale e familiare;
- **100** bambini e adolescenti con disabilità ricevono supporto con un progetto individualizzato;
- **120** tra uomini e giovani della comunità vengono sensibilizzati e formati sui temi della nuova mascolinità e sul rispetto nei confronti delle donne.



## RISORSE/INPUT

€ 6.962

RISORSE UMANE: **20** locali



## ATTIVITÀ/OUTPUT

- **9** incontri di formazione al personale di progetto sui diritti delle donne e dei bambini con disabilità;
- **5.353** visite domiciliari, seguiti **729** beneficiari;
- **108** incontri in gruppi di auto aiuto;
- **18** incontri di sensibilizzazione realizzati a donne, bambini e adolescenti sul diritto a vivere una vita senza violenza;
- **20** incontri di sensibilizzazione sulla doppia discriminazione della donna con disabilità e per evitare l'abbandono, l'abuso e il maltrattamento;
- **15** incontri e un evento di sensibilizzazione rivolti agli uomini per promuovere una nuova mascolinità;
- **5** eventi di sensibilizzazione rivolti alla comunità su genere, diritti e nuova mascolinità;
- **126** persone vittime di violenza seguite per il recupero di una vita normale;
- **458** consulenze psicologiche.



## EFFETTI/OUTCOME

- Diffusa una migliore percezione della donna attraverso una nuova sensibilità negli uomini e nei ragazzi rispetto alla dignità e ai diritti delle donne;
- Rafforzata nella donna e nelle persone con disabilità la consapevolezza che è un diritto vivere senza violenza e che eventuali violenze subite non devono essere vissute con vergogna, ma segnalate alle istituzioni.





## LA NOSTRA STORIA

- 1983** Partenza volontari x collaborazione con la Fondazione del dr. Marcello Candia di Macapà
- 1985** Avvio del progetto nella Casa de Hospitalidade (Centro di accoglienza per bambini con disabilità) a Santana
- 1986** Avvio del programma Marituba chiamati da mons. Aristide Pirovano del PIME, per la riabilitazione dei lebbrosi
- 1991** Avvio del progetto Scuola Agricola "La Granja" a Santana
- 1992** Avvio del progetto per la Pastoral do Menor a Santana
- 1994** Riconoscimento ufficiale dell'Associazione "A Nossa Familia" da parte della Municipalità di Macapà
- 1996** Inaugurazione del Centro Pediatrico, oggi ambulatorio, "Pe' Luiz Monza"

Nell'anno di 2022 l'Associazione "A Nossa Familia", ha portato avanti l'attività di sostegno alle donne gravide e ai bambini fino ai 4 anni con diversi progetti:

**PROMOVENDO A VIDA:** un ambulatorio che accompagna donne e adolescenti incinte in situazioni di vulnerabilità sociale, con l'obiettivo di ridurre il tasso di mortalità materno e neonatale, con azioni legate alla salute e all'assistenza proponendo visite mediche e specialistiche, distribuzione di medicinali, formazione in ambito educativo.

**DESENVOLVIMENTO SAUDEL:** un ambulatorio che assiste bambini da 0 a 4 anni, con l'obiettivo di limitare la mortalità infantile attraverso azioni legate alla salute e all'assistenza: visite pediatrica, esami del sangue, test del piedino, test della lingua, vaccinazioni, distribuzione medicinali.

**AMOR E CUIDADO:** attività per la fornitura di kit con articoli necessari per le madri nel periodo post parto, pensato per dare importanza alla mamma, aumentare la sua autostima e perché lei possa continuare a prendersi cura di sé stessa

**GRAVIDEZ SAUDEL:** Un progetto a termine, durato 1 anno e sostenuto dall'Assembleia Legislativa, un organo federale che ha messo a disposizione i test di laboratorio per le donne incinte e per bambini da 0 a 4 anni nello Stato di Amapá.

**AUXILIO ALIMENTAR:** un progetto realizzato grazie alle donazioni di alcuni organi come Mesa Brasil, PAA (Projeto de aquisição de alimentos), Tribunale di Santana, e altri singoli donatori, che ha l'obiettivo di fornire aiuto alimentare alle famiglie che accedono al centro e che si trovano in stato di necessità.

<b>5.011</b>	visite mediche
<b>10.044</b>	farmaci distribuiti
<b>2.891</b>	vaccinazioni
<b>26.212</b>	accessi all'infermeria
<b>2.185</b>	esami di laboratorio
<b>924</b>	test di controllo
<b>868</b>	consulenza sociale
<b>1.211</b>	equipe multidisciplinare
<b>706</b>	aiuti alimentari



## LA NOSTRA STORIA

- 1995** Prima missione OVCI in Cina  
Costituzione del Gruppo ICFT (International China Friendship Team) in collaborazione con la Croce Rossa cinese per la formazione degli operatori del National Training Centre della Disabled Federation sui temi della riabilitazione
- 1998** Inizio dell'attività del centro di Riabilitazione pediatrica per 40 bambini di Fang Shan
- 2000** Avvio dell'attività di cooperazione di OVCI nel distretto di Hebei
- 2008** Avvio del nuovo progetto riabilitativo in collaborazione con il gruppo di lavoro Womende Jiayuan a Pechino
- 2010** Apertura del Centro di valutazione e guida per persone con disabilità presso il Centro della Federazione Cinese dei Disabili, nel distretto di Xi Cheng
- 2012** Riconoscimento dell'Associazione Cinese Womende Jiayuan controparte di OVCI in Cina
- 2017** Registrazione Ufficiale di OVCI la Nostra Famiglia come ONG idonea ad operare in Cina
- 2021** Trasferimento degli uffici di OVCI e del centro Valutazione e Guida Womende Jiayuan nel distretto di Xi Cheng di Pechino
- 2022** Avvio progetto Tech for life

## PARTNER

## CO-FINANZIATORI

Ambasciata USA in Cina

- Womende Jiayuan - Controparte
- China Dolls
- Federazione Nazionale cinese delle persone con disabilità
- Illnes Challenge Foundation
- Aifo, Associazione italiani amici di Raoul Follereau



# TECH FOR LIFE

## 01/10/2021-31/01/2023

### IL PROBLEMA

Le persone con disabilità incontrano molte barriere strutturali nel loro percorso verso l'autonomia. Il basso livello di autonomia impedisce alle persone con disabilità di svolgere il proprio ruolo attivo nella società e di progredire nell'inclusione sociale. A livello individuale, un basso livello di autonomia nelle attività della vita quotidiana influenza lo sviluppo dei bambini con disabilità, diminuisce la possibilità di ricevere un'istruzione qualificata, riducendo le possibilità di raggiungere l'autonomia in età adulta.

### IL CAMBIAMENTO

Rafforzare le Organizzazioni della Società Civile-OSC cinesi nella promozione dell'inclusione sociale delle persone con disabilità

Promuovere le competenze professionali delle OSC cinesi che forniscono servizi e sono focalizzate sull'autonomia e l'inclusione sociale delle persone con disabilità.

### IL PROGETTO

prevede attività di formazione professionale, per rafforzare le capacità degli operatori di 4 OSC partner che forniscono servizi alle persone con disabilità, per sperimentare un'esperienza pilota di una rete in grado di fornire servizi di riabilitazione e inclusione sociale basati su un approccio bio-psico-sociale, al fine di sostenere l'autonomia delle persone con disabilità.

### I BENEFICIARI

- **120** professionisti appartenenti a **4** OSC cinesi quali destinatari delle attività di formazione;
- **72** bambini con disabilità e le loro famiglie destinatari dei servizi;
- **149** dispositivi di assistenza distribuiti;
- **800** persone con disabilità e le loro famiglie raggiunte dalle attività di divulgazione.



### RISORSE/INPUT

€ 18.583

RISORSE UMANE: **1** locale + **2** espatriati



### ATTIVITÀ/OUTPUT

- Realizzazione di **3** corsi online sui temi: Approccio olistico, Tecnologie Assistive-AT, Servizi di AT e Centri per persone con disabilità;
- conseguita la supervisione professionale di **72** piani di riabilitazione e inclusione individuale per bambini con disabilità di età compresa tra i 10 mesi e i 14 anni;
- più di **100** persone raggiunte dai **3** eventi di formazione e sensibilizzazione rivolte a famiglie di persone con disabilità su uso e vantaggi degli ausili tecnologici nel rafforzamento dell'autonomia nella vita quotidiana;
- elaborazione e diffusione di un documento finale sull'applicazione pilota delle tecnologie assistive "*TECH FOR LIFE FINAL REPORT*".



### EFFETTI/OUTCOME

- Aumentata la comprensione dell'approccio olistico basato sull'inclusione sociale e sull'autonomia della persona con disabilità alla riabilitazione da parte dei professionisti delle **4** OSC cinesi;
- superato lo stigma legato all'uso delle tecnologie assistive che i professionisti hanno iniziato ad usare nel processo di riabilitazione.





# ATTIVITÀ DI FORMAZIONE DAL 2018

## IL PROBLEMA

Mancanza di servizi preparati per la presa in carico globale delle persone con disabilità nelle Regioni dove OCVI opera.

## IL CAMBIAMENTO

Migliorare la qualità di vita delle persone con disabilità in Cina attraverso la condivisione e diffusione dell'approccio olistico/bio-psico-sociale ai servizi per le persone con disabilità, già sperimentato con successo nel Centro Valutazione e Guida di Pechino con altri enti di servizio alla disabilità.

Aumentare il livello professionale dei servizi, offrire opportunità di training teorico e pratico al team dell'associazione partner in campo riabilitativo.

## IL PROGETTO

Rafforzamento delle capacità del personale professionale del partner Women de Jiayuan; formazione, supervisione e guidance online per professionisti che operano nel settore dei servizi alle persone con disabilità nelle province della Mongolia interna e del Jiangsu.

## I BENEFICIARI

Operatori dei **2** Centri di Riabilitazione individuati:

- Centro di Nanjing Pukou District Medical Clinic of Rehabilitation Center for Disabled Persons (provincia di Jiangsu);
- Centro Xing'an Meng Rehabilitation Center for Persons with disabilities (Mongolia Interna).



## RISORSE/INPUT

e

RISORSE UMANE: **1** espatriato



## ATTIVITÀ/OUTPUT

- **257** ore di formazione rivolte al personale del partner locale su ambiente riabilitativo, attrezzature e servizi riabilitativi, guidance professionale;
- **4** corsi online:
  - o *Approccio Olistico ai servizi riabilitativi;*
  - o *Terapia Occupazionale;*
  - o *L'uso degli ausili nella pratica riabilitativa;*
  - o *Logopedia.*
- **6** momenti formativi e di supervisione.



## EFFETTI/OUTCOME

Aumentate le competenze per un approccio olistico alla disabilità nelle Regioni coinvolte nel progetto.



L'attività Italia sviluppa eventi di Educazione alla cittadinanza globale e alla pace, al volontariato e al servizio civile, di sensibilizzazione sulle attività realizzate nei progetti di cooperazione allo sviluppo per la disabilità e l'inclusione.

## EVENTI REALIZZATI

### "Uno stile, un impegno"

Organizzazione **7** incontri online coinvolgendo **110** ragazzi di un liceo su volontariato, cooperazione internazionale e Servizio Civile Universale.

### La Scelta - Spazio Stazione Erba

Serata dedicata al racconto dell'impegno sul territorio con uno sguardo lontano in collaborazione con ASPeM e CSV Insubria.

### Interventi nelle Università

- Università Statale di Milano, sede di Bosisio Parini, **2** incontri;
- Università degli studi di Udine, **3** incontri.

### Mese Pace Erba

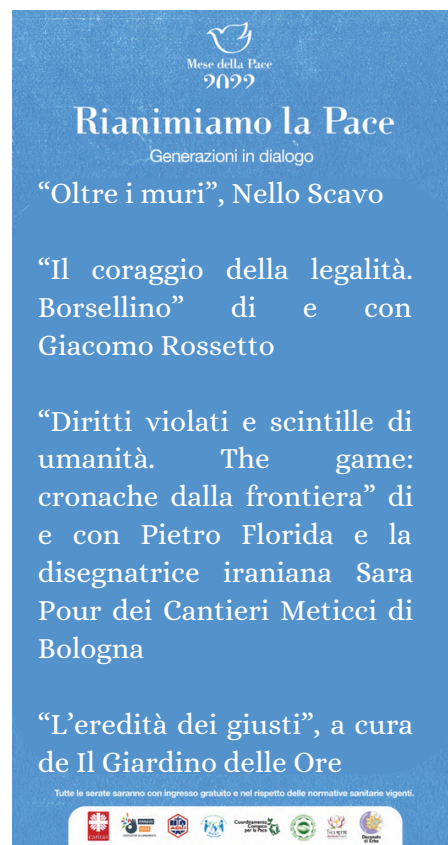
"Rianimiamo la pace - generazioni in dialogo", sezione di Erba.

### Gruppo A.L.D.A.

(Autonomia, Libertà, Disabilità, Amicizia) Avvio percorso di sensibilizzazione e coinvolgimento nelle attività di persone con disabilità.

### Marano Ragazzi Spot Festival

25esima edizione in collaborazione con il Festival *Handifilm*.



## PARTECIPAZIONE A CONVEGNI

### Global Disability Summit

"*Early detection of disabilities in South Sudan*", Luca Rossetti.

### VI Festival della Cooperazione Internazionale

*Cooperare quando c'è la guerra: il caso del Sud Sudan*, Manuela Vittor

*Sviluppo inclusivo su base comunitaria-SIBC ed educazione inclusiva*, Alfonso Salerno.

### SENZA LIMITI – Non lasciamo indietro nessuno

Settimana per celebrare la Giornata Internazionale dei diritti delle Persone con Disabilità. *Costruire una società inclusiva, l'esperienza in Cina*, Monica Mongodi.

### Convegno "Verso comunità inclusive - Strategie e azioni"

*L'esperienza di OVCI: dare ai bambini con disabilità la possibilità di diventare adulti con pieni diritti*, Valentina Bonafede.

### Festival della Missione - Milano

Manifestazione di carattere nazionale che ha l'obiettivo di offrire occasioni di riflessione e di festa.

# VOLONTARIATO BREVE ESTIVO

I 7 volontari candidati per l'esperienza in Brasile ed Ecuador, hanno iniziato la formazione pre-partenza. L'esperienza è stata sospesa per motivi sanitari e di sicurezza, gli stessi volontari sono stati coinvolti in attività di sensibilizzazione realizzate in Italia.



## I NOSTRI CANALI DI COMUNICAZIONE

### I NUMERI AL 31.12.2022



FACEBOOK

**3.406** follower  
**293** post pubblicati  
**3.209** copertura Pagina  
**1435** interazioni



INSTAGRAM

**904** follower  
**293** post pubblicati  
**899** account raggiunti  
**130** interazioni



YOUTUBE

**135** iscritti  
**31** video pubblicati  
**160** visualizzazioni  
**1.123** impressioni



NEWSLETTER

**923** stakeholder  
**20** Newsletter inviate  
**363** media aperture  
**158** media click sui link



# DIMENSIONE ECONOMICA

## CAMPAGNE RACCOLTA FONDI

### IL VIAGGIO

Campagna annuale a sostegno dei bambini di Esmeraldas e Juba che necessitano di **interventi chirurgici** e di un programma di riabilitazione personalizzato, per sperare in una vita migliore.

Contributo raccolto € **1.679**

### ABBIAMO RISO PER UNA COSA SERIA - XX EDIZIONE

Campagna di Raccolta Fondi promossa da FOCSIV con gli Organismi aderenti, in collaborazione con Coldiretti e la Fondazione Campagna Amica.

Promuove l'agricoltura familiare in Italia e nel mondo come modello sostenibile.

OVCi ha destinato il ricavato della campagna 2022 al progetto "Affrontare il viaggio in salute - preparazione all'intervento chirurgico" - Sud Sudan.

Contributo raccolto € **13.846**

### RACCOLTA FONDI SOLIDALE

Realizzazione di Raccolta fondi solidale con artigianato locale, prodotti provenienti dai Paesi in cui siamo presenti e dalla ditta *Gallo SpA*

Contributo raccolto € **26.237**

### AUSILIO: VOCE DEL VERBO "ACCRESCERE"

Lanciata a ottobre per garantire il diritto di accesso agli ausili per le persone con disabilità, soprattutto in età evolutiva, promuovendo la personalizzazione degli stessi, un percorso riabilitativo individuale, la formazione del personale locale e la sensibilizzazione della comunità.

Contributo raccolto € **1.475**

### LATTE - JUBA

Per garantire a bambini nati prematuri, sottopeso o con mamme impossibilitate ad allattare il latte necessario per vivere.

Contributo raccolto € **5.610**

### WORLD VISION - ECUADOR

Per seguire direttamente a domicilio 200 persone con disabilità per supportarle nello sviluppo delle competenze, effettuare terapie riabilitative, sostenere l'istruzione e l'inserimento lavorativo. Campagna lanciata dal team OVCi Ecuador e realizzata con il supporto della Fondazione World Vision.

Contributo raccolto € **3.203**

### NATALE-PASQUA

Distribuzione di colombe e panettoni/pandoro nel periodo pasquale e natalizio.

Contributo raccolto € **13.080**



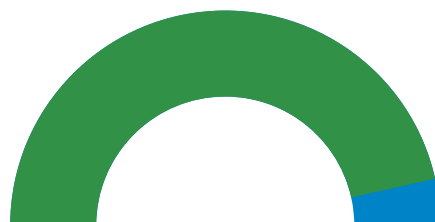
TOTALE DONAZIONI DA CAMPAGNE: € 65.130,37  
ALTRE DONAZIONI: € 131.571,31

## 5x1000



## DESTINAZIONE FINANZIAMENTI DA PRIVATI

Italia ..... € 14.412  
Estero ..... € 191.326  
Donazioni ricevute e/o utilizzate: € 205.738



## FINANZIAMENTI DA ENTI E ISTITUZIONI

AICS	56%
CEI	5%
ENTI PUBBLICI ITALIANI	4%
ENTI/FONDAZIONI PRIVATE	24%
EUROPEAN UNION	2%
SCU	1%
SWISS AGENCY FOR COOPERATION	6%
ALTRI CONTRIBUTI IN LOCO	2%
	<b>100%</b>

# BILANCIO DI ESERCIZIO

## STATO PATRIMONIALE

ATTIVO			PASSIVO		
	2022	2021		2022	2021
<b>A) Quote associative o apporti ancora dovuti</b>			<b>A) Patrimonio netto</b>		
<b>B) Immobilizzazioni</b>			I - Fondo di dotazione dell'ente	11.372	11.372
<b>I - Immobilizzazioni immateriali</b>			<b>II - Patrimonio vincolato</b>		
Totale	0	0	3) Riserve vincolate destinate da terzi	15.986	92.884
<b>II - Immobilizzazioni materiali</b>			<b>Totale</b>	<b>15.986</b>	<b>92.884</b>
3) attrezzature	517	271	<b>III - Patrimonio libero</b>		
<b>Totale</b>	<b>517</b>	<b>271</b>	1) Riserve di utili o avanzi di gestione	-115.849	
<b>III - Immobilizzazioni finanziarie, con separata indicazione aggiuntiva, per ciascuna voce dei crediti, degli importi esigibili entro l'esercizio successivo</b>			<b>Totale</b>	<b>-115.849</b>	<b>0</b>
1) partecipazioni in			IV - Avanzo/disavanzo d'esercizio	-39.449	-115.849
Totale	0	0	<b>Totale patrimonio netto</b>	<b>-127.940</b>	<b>-11.592</b>
2) crediti			<b>B) Fondi per rischi e oneri</b>		
Totale	0	0	3) altri		10.000
<b>Totale immobilizzazioni</b>	<b>517</b>	<b>271</b>	<b>Totale fondi per rischi e oneri</b>	<b>0</b>	<b>10.000</b>
<b>C) Attivo circolante</b>			<b>C) Trattamento di fine rapporto di lavoro subordinato</b>	<b>91.421</b>	<b>73.250</b>
<b>I - Rimanenze</b>			<b>D) Debiti, con separata indicazione aggiuntiva, per ciascuna voce, degli importi esigibili oltre l'esercizio successivo</b>		
Totale	0	0	2) debiti verso altri finanziatori	32.769	
<b>II - Crediti, con separata indicazione aggiuntiva, per ciascuna voce, degli importi esigibili oltre l'esercizio successivo</b>			7) debiti verso fornitori	14.464	9.362
2) verso associati e fondatori	5.000	4.950	9) debiti tributari	10.289	9.362
3) verso enti pubblici	1.863.457	936.488	10) debiti verso istituti di previdenza e di sicurezza sociale	60.981	60.957
4) verso soggetti privati per contributi	833.250	651.660	11) debiti verso dipendenti e collaboratori	13.183	16.597
5) verso enti della stessa rete associativa	17.080	11.121	12) altri debiti	76.143	101.303
9) crediti tributari		1.278	<b>Totale debiti, con separata indicazione aggiuntiva, per ciascuna voce, degli importi esigibili oltre l'esercizio successivo</b>	<b>207.828</b>	<b>197.582</b>
12) verso altri	12.344	8.068	<b>E) Ratei e risconti passivi</b>	<b>4.191.880</b>	<b>2.002.540</b>
<b>Totale</b>	<b>2.731.131</b>	<b>1.613.565</b>			
<b>III - Attività finanziarie che non costituiscono immobilizzazioni</b>					
Totale	0	0			
<b>IV - Disponibilità liquide</b>					
1) depositi bancari e postali	1.562.841	618.162			
3) danaro e valori in cassa	26.373	13.231			
<b>Totale</b>	<b>1.589.214</b>	<b>631.393</b>			
<b>Totale attivo circolante</b>	<b>4.320.345</b>	<b>2.244.958</b>			
<b>D) Ratei e risconti attivi</b>	<b>42.327</b>	<b>26.549</b>			



# RENDICONTO GESTIONALE

ONERI E COSTI	2022	2021	PROVENTI E RICAVI	2022	2021
<b>A) Costi e oneri da attività di interesse generale</b>			<b>A) Ricavi, rendite e proventi da attività di interesse generale</b>		
1) Materie prime, sussidiarie, di consumo e di merci	551.988	823.903	1) Proventi da quote associative e apporti dei fondatori	2.875	2.825
2) Servizi	769.283	625.979	5) Proventi del 5 per mille	9.036	9.464
3) Godimento beni di terzi	75.397	23.731	6) Contributi da soggetti privati	520.003	489.849
4) Personale	1.185.731	1.231.226	8) Contributi da enti pubblici	1.073.131	1.530.425
7) Oneri diversi di gestione	134.456	154.368	9) Proventi da contratti con enti pubblici	73.636	97.714
9) Accantonamento a riserva vincolata per decisione degli organi istituzionali	67.019		10) Altri ricavi, rendite e proventi	799.022	613.604
10) Utilizzo riserva vincolata per decisione degli organi istituzionali	-67.019		<b>Totale</b>	<b>2.477.703</b>	<b>2.743.880</b>
<b>Totale</b>	<b>2.716.856</b>	<b>2.859.207</b>	<b>Avanzo/disavanzo attività di interesse generale (+/-)</b>	<b>-239.153</b>	<b>-115.327</b>
<b>B) Costi e oneri da attività diverse</b>			<b>B) Ricavi, rendite e proventi da attività diverse</b>		
<b>Totale</b>	<b>0</b>	<b>0</b>	<b>Totale</b>	<b>0</b>	<b>0</b>
<b>C) Costi e oneri da attività di raccolta fondi</b>			<b>Avanzo/disavanzo attività diverse (+/-)</b>	<b>0</b>	<b>0</b>
2) Oneri per raccolte fondi occasionali	44.469	41.407	<b>C) Ricavi, rendite e proventi da attività di raccolta fondi</b>		
<b>Totale</b>	<b>44.469</b>	<b>41.407</b>	2) Proventi da raccolte fondi occasionali	273.600	132.737
<b>D) Costi e oneri da attività finanziarie e patrimoniali</b>			<b>Totale</b>	<b>273.600</b>	<b>132.737</b>
1) Su rapporti bancari	21.827	10.191	<b>Avanzo/disavanzo attività di raccolta fondi (+/-)</b>	<b>229.131</b>	<b>91.330</b>
6) Altri oneri	54.185	63.984	<b>D) Ricavi, rendite e proventi da attività finanziarie e patrimoniali</b>		
<b>Totale</b>	<b>76.012</b>	<b>74.175</b>	1) Da rapporti bancari	188	56
<b>E) Costi e oneri di supporto generale</b>			5) Altri proventi	137.357	76.594
1) Materie prime, sussidiarie, di consumo e di merci	114	178	<b>Totale</b>	<b>137.546</b>	<b>76.649</b>
2) Servizi	43.490	27.281	<b>Avanzo/disavanzo attività finanziarie e patrimoniali (+/-)</b>	<b>61.534</b>	<b>2.474</b>
3) Godimento beni di terzi	1.028	866	<b>E) Proventi di supporto generale</b>		
4) Personale	56.818	49.274	2) Altri proventi di supporto generale	17.039	6.503
5) Ammortamenti	543	1.701	<b>Totale</b>	<b>17.039</b>	<b>6.503</b>
7) Altri oneri	6.006	21.531	<b>Avanzo/disavanzo attività di supporto generale (+/-)</b>	<b>-90.961</b>	<b>-94.327</b>
8) Accantonamento a riserva vincolata per decisione degli organi istituzionali	14.412	41.785	<b>Totale proventi e ricavi</b>	<b>2.905.887</b>	<b>2.959.770</b>
9) Utilizzo riserva vincolata per decisione degli organi istituzionali	-14.412	-41.785	<b>Avanzo/disavanzo d'esercizio prima delle imposte (+/-)</b>	<b>-39.449</b>	<b>-115.849</b>
<b>Totale</b>	<b>107.999</b>	<b>100.830</b>	<b>Imposte</b>	<b>0</b>	<b>0</b>
<b>Totale oneri e costi</b>	<b>2.945.336</b>	<b>3.075.619</b>	<b>Avanzo/disavanzo d'esercizio dopo le imposte (+/-)</b>	<b>-39.449</b>	<b>-115.849</b>

## COSTI E PROVENTI FIGURATIVI

Costi figurativi	2022	2021
1) da attività di interesse generale	40.700	2.400
2) da attività diverse		
<b>Totale</b>	<b>40.700</b>	<b>2.400</b>





Nei progetti in Ecuador, Marocco, Sudan, Sud Sudan e Cina, OVCI si impegna a garantire il diritto di accesso agli **ausili** per le persone con disabilità, in particolare in età evolutiva.

Per far questo è necessario innanzitutto una **valutazione specialistica** dei bisogni emergenti di ogni persona che accede ai centri di riabilitazione o che raggiungiamo tramite i programmi di Sviluppo Inclusivo su Base Comunitaria.

Successivamente può partire il **programma riabilitativo individuale**, dove oltre a recuperare ed adattare gli ausili necessari, viene anche insegnato il corretto utilizzo sia ai diretti fruitori che alle loro famiglie ed alle persone disponibili nei contesti sociali di riferimento.

OVCI si occupa anche di lavorare insieme ai professionisti locali e **formare** nuovi esperti nella progettazione e realizzazione di ausili. Infine, promuove campagne di **sensibilizzazione** per le comunità sulle tematiche della disabilità, dei diritti e dell'inclusione.

Il termine "ausilio" deriva dal latino *auxilium*, dal tema di *augere*: "accrescere".

Nel campo della disabilità, l'**ausilio** è ciò che mantiene o migliora il funzionamento di un individuo e la sua indipendenza.

L'**Organizzazione Mondiale della Sanità** (OMS) stima che "le persone che potrebbero beneficiare di almeno un ausilio siano attualmente **più di 1 miliardo**. Questo dato è destinato a salire a 2 miliardi entro il 2050, a causa del costante invecchiamento della popolazione e del crescere nella prevalenza delle patologie croniche non trasmissibili.

A fronte di questi numeri, garantire che ogni persona abbia accesso alle tecnologie assistive di cui necessita è diventata, per l'OMS, una priorità a livello globale, poiché le stime indicano che **solo il 10% degli aventi bisogno abbia effettivamente accesso a un ausilio.**"

(<https://www.who.int/news-room/fact-sheets/detail/assistive-technology>)

Apparecchi acustici, sedie a rotelle, software per la comunicazione, stampelle, occhiali, protesi, ortesi, mouse ergonomici, sintetizzatori vocali

sono solo alcuni esempi di ausili che possono **ACCRESCERE** la qualità di vita di una persona con disabilità, facilitando

la sua **inclusione** scolastica, lavorativa

e sociale, migliorando la **comunicazione** e l'interazione con la propria famiglia e con la rete a cui appartiene, garantendo un'**autonomia** che sia sinonimo di dignità.

## COME SOSTENERCI

- » € 20 **VALUTAZIONE SPECIALISTICA**
- » € 50 ausilio per **SPOSTARSI**
- » € 75 **AGGIORNAMENTO** di un tecnico ortopedico
- » € 150 ausilio per **COMUNICARE**



## DIVENTA VOLONTARIO

Dona il tuo tempo in Italia contattando il **Gruppo di animazione** più vicino a te e metti a disposizione le tue competenze e passione per i nostri progetti esteri.

## DIVENTA SOCIO

**Partecipa** attivamente alla vita sociale dell'Organismo!

## FAI UNA DONAZIONE

Conto Corrente Postale n° **11405222**

Banca Etica - Filiale di Milano

IBAN: **IT 27 I 05018 01600 000011129467**

Codice BIC (cod. SWIFT): **CCRT IT 2T 84A**

Assegno non trasferibile

Domiciliazione bancaria con addebito automatico

## SEI UN'AZIENDA?

Crea un legame particolare con un Paese o un progetto, **coinvolgi** i tuoi dipendenti. Associa il tuo logo a quello di OVCI, diventando **sostenitore** privilegiato. Concorderemo insieme le modalità della **collaborazione** e sarai aggiornato sui progetti.

Perché buttar via un seme, anche se piccolo,  
quando puoi piantarlo?



**DONA il tuo 5x1000 a OVCI**

un piccolo gesto per un grande impegno!

**C.F. 91001170132**

