

soleterre



BILANCIO SOCIALE 2021

BILANCIO SOCIALE 2021

Direttore responsabile

Damiano Rizzi

Direttore editoriale

Federica Villa

Redazione

Alessandro Baldo
Stefano Oltolini
Vittorio Rinaldi
Federica Villa

Progetto grafico

Lucrezia Colombo

Stampa

Brain Print & Solutions S.r.l.
Stampato su carta FSC

Fotografia

Simone Durante
Emiliano Albensi
Ugo Panella
Livio Bourbon
Javier De Esteban
Umberto Isman
Vera Images
Zoe Wittering
Archivio Soleterre

N.B. A tutela delle reali identità dei bambini le immagini e alcuni riferimenti sono stati cambiati. I genitori, nella speranza che sia di utilità sociale, hanno acconsentito all'utilizzo delle immagini.

INDICE

Lettera del Presidente	4
Chi siamo	6
Carta d'identità	7
Vision, Mission e Valori	8
L'assetto istituzionale	10
La struttura operativa	11
Attività	14
Gli obiettivi	15
I beneficiari	16
Programma Grande contro il Cancro	18
Programma Work is Progress	22
Programma sostegno psicologico Covid-19	26
Sistema di relazioni	30
Gli attori di riferimento	31
La mappa degli stakeholders	32
Risorse economiche	34
Sostenitori di Soleterre	35
Comunicazione e media	36
Raccolta fondi	38
Bilancio	40
Ringraziamenti	42
Nota metodologica	43

LETTERA DEL PRESIDENTE

Cari lettori e care lettrici,

quando abbiamo iniziato a pensare ai contenuti del documento che state per leggere era la fine del 2021, un anno complesso in cui tutti noi arrivavamo da **2 anni di pandemia**, e mai avremmo immaginato quello che sarebbe accaduto nei primi mesi del 2022: **una guerra**, così vicina, **in Ucraina**, il paese dove Soleterre “ha mosso i primi passi”.

Mi viene naturale oggi scrivervi guardando alla straordinaria crescita fatta dalla nostra Fondazione nel 2021 - non solo in termini di risultati di comunicazione e raccolta fondi, ma anche e soprattutto in termini di obiettivi e progettualità - come a una fase anticipatoria di quello che avremmo saputo mettere in campo solo qualche mese dopo, in piena emergenza in Ucraina.

Il 2021 è stato l'anno in cui abbiamo guardato sempre più alla salute dei nostri beneficiari come a **un equilibrio tra corpo, mente, ambiente esterno**. Lo abbiamo fatto con un programma - GRANDE CONTRO IL CANCRO - in cui ci impegniamo a sostenere i pazienti oncologici non solo nella sopravvivenza al cancro, ma nel mantenimento della propria vita di bambino o adolescente, affinché possano tenerne le redini e farla sbocciare, se possibile, durante la malattia. Lo abbiamo fatto con un programma - WORK IS PROGRESS - per l'inclusione lavorativa delle persone in condizione di precarietà, perché crediamo convintamente che la salute passi anche dal lavoro. Il 2021 è stato l'anno in cui la **Rete Nazionale per il Supporto Psicologico Covid-19 ha consolidato la propria portata nazionale**, mettendo in rete circa 100 psicologi e psicoterapeuti e arrivando in tutte le regioni d'Italia. Un supporto concreto e prossimo alle persone più esposte a fragilità sociali ed economiche connesse alla pandemia, con l'obiettivo di alleviare la sofferenza psicologica e migliorare la qualità della vita delle persone all'interno delle comunità di riferimento e della società nella sua interezza. Il 2021 è stato l'anno in cui non solo due specializzande in pediatria sostenute con un'operazione televisiva di raccolta fondi hanno preso servizio nel reparto di oncologia pediatrica di Taranto, ma in cui abbiamo addirittura inaugurato **la prima casa d'accoglienza di Soleterre in Italia, proprio a Taranto**. La casa, per noi di

Soleterre, non è pensata solo come un alloggio, ma una rete di professionisti che prendono in carico i pazienti e le loro famiglie per tutto il percorso di cure: dalla psicologa all'operatore medico-sociale, dai volontari all'equipe medica, un'alleanza terapeutica di sostegno nei bisogni pratici quotidiani, come la scuola, la casa, i viaggi, la spesa, i documenti. Nel 2021 **altre 2 case d'accoglienza sono state aperte nel mondo: in Marocco e in Burkina Faso**. Si delinea in maniera sempre più chiara la nostra idea di cura e accompagnamento nella malattia oncologica: una casa permette alla famiglia di rimanere unita, proprio nel momento in cui ha più bisogno di esserlo, e alleggerisce l'impatto finanziario che la malattia porta con sé e che sulle famiglie, soprattutto se povere e prive di risorse, può essere devastante.

Oggi, che ci troviamo ad aver accolto in Italia decine di pazienti oncologici in fuga dall'Ucraina in guerra, lo sappiamo ancor meglio: quando un bambino si ammala di cancro, tutta la sua famiglia si ammala, e in questi casi, quando la famiglia è divisa tra due paesi, non solo è importante ma addirittura protettivo - cioè fa stare meglio perché influisce positivamente sui livelli di stress e ansia - il poter comunicare e stare in relazione con i propri familiari distanti. **È la nostra risposta alla guerra: tutelare la salute delle persone anche proteggendo i loro legami familiari e sociali.**

Grazie del vostro sostegno,



Damiano Rizzi
Presidente Soleterre ONLUS





CHI SIAMO

CARTA D'IDENTITÀ

Dal 2002 Fondazione Soleterre lavora per il riconoscimento e l'applicazione del **Diritto alla Salute nel suo significato più ampio**. Offre servizi di cura e assistenza socio-sanitaria, concreti e tangibili, ma è impegnata anche con azioni di advocacy volte a contrastare le grandi iniquità economico-sociali che impediscono a tanti individui e famiglie di accedere a **cure, salute e dignità**.

Al cuore della mission della Fondazione permane l'impegno per la cura e l'accompagnamento dei bambini malati di cancro e dei loro familiari, all'origine di **"Grande contro il cancro"**, un programma internazionale che realizza progetti in partnership con **20 strutture sanitarie dislocate in 6 paesi**: Italia, Ucraina, Marocco, Uganda, Burkina Faso e Costa d'Avorio. Negli ospedali interviene con un approccio multidimensionale, attento alle differenti esigenze cliniche, sociali, educative e psicologiche tanto dei bambini malati quanto dei loro familiari. Nel quadro degli accordi sottoscritti con gli istituti ospedalieri, "Grande contro il cancro" finanzia la **ristrutturazione di reparti pediatrici**, l'allestimento di strutture di terapia oncologica all'avanguardia e programmi di **ricerca medico-scientifica**.

Al contempo eroga ai malati in condizioni più disagiate sostegni di emergenza indispensabili per garantire **medicine, terapie e viaggi** altrimenti insostenibili, e permette ai genitori di stare vicino ai figli ricoverati ospitandoli in **case d'accoglienza** appositamente allestite per le loro esigenze psico-sociali. Inoltre, il programma promuove una campagna permanente di sensibilizzazione pubblica sull'importanza della prevenzione e della diagnosi precoce dei tumori. Nella convinzione che Salute non sia solo assenza

di malattia, ma pieno compimento delle potenzialità soggettive, Soleterre è altresì impegnata in **"Work Is Progress", un programma integrato di accompagnamento al lavoro con approccio multidisciplinare**. Valorizzando il potenziale di ciascun individuo, lo aiutiamo a trovare un lavoro degno e a migliorare le proprie condizioni di vita, promuovendone al contempo il progresso lavorativo, personale e culturale. Nei Centri funzionanti in Italia, Marocco, Costa d'Avorio e El Salvador anche nel 2021 abbiamo potuto ulteriormente ampliare il servizio di orientamento per persone in condizioni di precarietà occupazionale, facilitando l'incontro fra domanda e offerta d'impiego e accompagnando la creazione di piccole imprese attraverso corsi professionalizzanti, sviluppo di competenze trasversali, consulenze tecniche.

Ancora nell'anno 2021 siamo stati chiamati a fronteggiare l'eccezionalità planetaria della **pandemia COVID-19**. Soleterre ha proseguito il **servizio di supporto psicologico** avviato nel 2020 in prima linea, in Italia e all'estero, nei reparti ospedalieri ma anche sui territori, nelle comunità, nelle scuole in Italia (coprendo in totale gratuità richieste in tutte le regioni, con una rete di oltre 100 psicologi) e in alcuni contesti internazionali di presenza Soleterre (Uganda, Ucraina, El Salvador). Tra le categorie di persone a cui Soleterre garantisce assistenza ci sono pazienti, operatori sanitari impegnati nella prima linea, persone che hanno perso dei familiari, persone che hanno perso il lavoro o la casa a causa della pandemia, donne che durante il lockdown hanno visto esplodere episodi di violenza domestica, bambini e adolescenti che stanno vivendo stati di ansia, depressione, stress psichico.

Nel 2021 tale impegno si è sostanziato nella realizzazione di **65 progetti** attuati in **7 paesi**: Italia, Ucraina, Uganda, Marocco, Costa d'Avorio, El Salvador e Burkina Faso. I progetti hanno permesso il sostegno di **20 centri sanitari**, la gestione di **6 case d'accoglienza**, lo sviluppo di **9 progetti di ricerca medico-scientifica**. Grazie ai propri operatori sono state garantite **7.479 sedute di sostegno psicologico** con bambini malati di cancro e genitori e **3.595 sedute con persone colpite dal Covid-19**. Non si è fermato l'investimento sulle competenze locali, con la formazione specialistica di **582 operatori professionali**, tra medici, infermieri, educatori e leader di associazioni comunitarie. Interventi realizzati sempre con uno spirito di partenariato e cooperazione con **204 organizzazioni partner**, tra associazioni, istituzioni pubbliche, università, realtà imprenditoriali. Nei paesi esteri, le attività sono state condotte da **10 équipes**, composte complessivamente da **70 operatori** locali e **2 cooperanti espatriati**; in Italia, il personale di sede – **30 operatori** – è stato supportato dalla collaborazione di **107 professionisti esterni**. Complessivamente, nell'anno 2021, i progetti di Soleterre hanno raggiunto **34.840 beneficiari** diretti mediante interventi di cura, formazione e accompagnamento. In particolare sono stati presi in carico **2.582 minori**, **2.545 familiari**, **165 insegnanti**, **2.301 persone con difficoltà occupazionali**. Il lavoro di comunicazione pubblica ha portato sui nostri siti **177.220 visitatori** (per un totale di 494.963 visite), a cui si aggiungono i **76.506 utenti dei social media** e i **25.000 lettori della newsletter**. A rendere possibile tutto ciò l'apporto imprescindibile e come sempre generoso di **720 sostenitori continuativi**, **4.004 sostenitori occasionali**, **17 istituzioni**, **25 fondazioni**, **25 aziende** e **121.500 donatori via sms**.

VISION, MISSION E VALORI

Vision

Il mondo che vogliamo è un mondo in cui il diritto alla salute – in particolare delle persone più fragili – non sia minacciato dalle iniquità sociali, economiche e culturali. Un mondo in cui tutti abbiano accesso alle cure, quando si ammalano. In cui possano stare bene davvero (fisicamente, psicologicamente e socialmente) quando sono guariti. In cui le persone non rischino di essere oggetto di violenza, a causa di quello che sono o di quello in cui credono.

Mission

Soleterre è una Fondazione di partecipazione che lavora per il riconoscimento e l'applicazione universale del diritto alla salute nel suo significato più ampio e integrale di benessere psico-fisico e sociale. Per questo, oltre a impegnarsi nel garantire cure e assistenza medica, Soleterre è attiva per la salvaguardia e la promozione del benessere psico-fisico per ogni persona, in qualsiasi condizione sociale e in qualunque parte del mondo si trovi. La prevenzione, la denuncia e il contrasto delle diverse forme di iniquità, disuguaglianza e violenza che pregiudicano l'applicazione del diritto alla salute, interpellano l'impegno e la responsabilità di intervenire di Soleterre. Perché Salute è giustizia sociale.





Salute

Soletterre ritiene che la salute, come diritto sociale fondamentale, non possa essere un bene di consumo così come l'accesso alle cure non debba essere un privilegio di chi può permetterselo. Soletterre si impegna a supportare i sistemi sanitari affinché siano piattaforme in grado di promuovere equità e interviene a tutela dei più fragili, nella convinzione che il diritto alla salute possa essere assicurato a tutti solo da società che riducano al minimo le disuguaglianze, il loro impatto e la loro crescita.

Giustizia sociale

Soletterre ritiene prioritaria l'eliminazione delle iniquità economiche e sociali che ostacolano il pieno sviluppo delle potenzialità di ciascun essere umano, sia come individuo che come parte di una comunità. Si adopera per garantire ad ogni persona – senza discriminazioni di carattere sociale, politico, etnico o religioso – pari dignità e opportunità. Si impegna per rimuovere, e contrastare le dinamiche – sociali, culturali, politiche o economiche – che generano e alimentano la discriminazione, l'esclusione e lo sfruttamento della persona umana.

Pace

Soletterre considera imprescindibile la promozione di una diffusa cultura di pace, che può essere alimentata solo dal riconoscimento e rispetto reciproci. Crede nella risoluzione pacifica delle controversie e rifiuta la violenza in ogni sua forma quale modalità di interazione tra gli esseri umani.

Solidarietà

Soletterre interviene per migliorare la vita delle persone e delle comunità prestando particolare attenzione ai bisogni dei soggetti più vulnerabili, quali bambini, donne, minoranze sociali, migranti. Opera in un'ottica di dialogo e scambio alla pari, in piena collaborazione con i destinatari dei suoi interventi e con le organizzazioni e forze sociali che li rappresentano.

L'assetto istituzionale

Soleterre è, dal 2014, una Fondazione di Partecipazione ed ente di carattere privato, con responsabilità giuridica, classificato ONLUS.

Lo statuto della Fondazione Soleterre non è ancora stato adeguato a quanto richiesto dal D. Lgs. 117/2017 riforma del Terzo settore. È previsto l'adeguamento, e la successiva richiesta di iscrizione al RUNTS, nei tempi consentiti dalla normativa: con efficacia a decorrere dal periodo di imposta successivo all'autorizzazione della Commissione europea di cui all'articolo 101, comma 10, e, comunque, non prima del periodo di imposta successivo di operatività del Registro.

Il Collegio dei Partecipanti

Il Collegio dei Partecipanti determina le linee di indirizzo strategico della Fondazione e ne valuta gli impatti; nomina il Consiglio di Amministrazione, Presidente, Vice Presidente e Revisore Legale. Al 31 dicembre 2021 è composto da 7 membri: Alessandro Baldo, Luca Capelli, Ana Concepcion Castillo, Deborah Cocco, Simone Ghiselli, Natalia Onipko e Maria Pia Scavone. Nel 2021 il Collegio dei Partecipanti si è riunito 2 volte.

Il Consiglio di Amministrazione

Il Consiglio di Amministrazione si è insediato in data 06/07/2020, resta in carica 3 esercizi e gli competono i poteri di ordinaria e straordinaria amministrazione.

È attualmente composto da 5 membri:

Damiano Rizzi

Paolo Bettinelli

Sonia Valeria Dehò

Luigi Manelli

Gian Paolo Montini

L'Organo di Controllo e Revisore Legale è Giorgio Ghizzoni. Nel 2021 il Consiglio di Amministrazione si è riunito 7 volte. Tutti i membri del Consiglio di Amministrazione ed il Revisore Legale hanno operato a titolo volontario.

LA STRUTTURA OPERATIVA

**COLLEGIO
DEI PARTECIPANTI**

**REVISORE
LEGALE**

**CONSIGLIO DI
AMMINISTRAZIONE**

PRESIDENZA
Damiano Rizzi

DIREZIONE
Cristina Cornelli

**AREA RISORSE
UMANE**
Paola Repizzi

*Amministrazione
del personale*

**AREA
AMMINISTRAZIONE**
Tania Cavalleri

*Bilancio, gestione dei flussi
finanziari, contabilità,
controllo di gestione*

**AREA
PROGRAMMI**

*Coordinamento progetti,
advocacy, monitoraggio
e valutazione, rendiconti*

**AREA
SOSTENITORI
ATTIVISTI E
PARTENARIATI**
Stefano Iltolini

*Raccolta fondi da individui,
aziende, fondazioni,
comunicazione e campagne
media, volontari e attivisti*

**AREA INCLUSIONE
SOCIALE E LAVORATIVA**
Valentina Valfrè

**AREA
SALUTE**
Alessandro Baldo

Personale retribuito in Italia

30
NUMERO
TOTALE DI
LAVORATORI
IN ITALIA

Composizione di genere

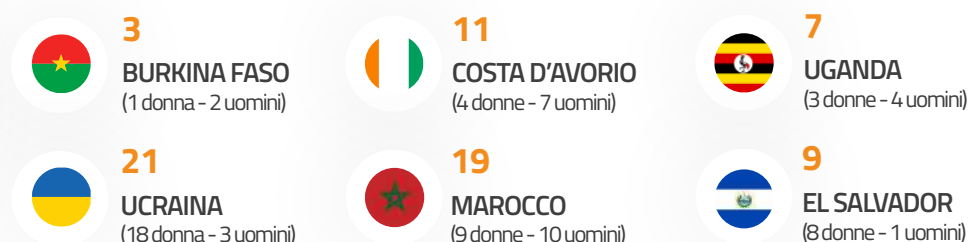


Tipologie contrattuali

- 17** CONTRATTI DI LAVORO SUBORDINATO
(13 DONNE + 4 UOMINI) DI CUI 8 PART TIME
- 12** COLLABORAZIONI CO.CO.CO. (9 DONNE + 3 UOMINI)
- 1** STAGE EXTRACURRICOLARE (1 DONNA)
- 107** PROFESSIONISTI CON PARTITA IVA
- 13** CONTRATTI A TEMPO INDETERMINATO
- 4** CONTRATTI A TEMPO DETERMINATO

Personale all'estero

70
NUMERO
TOTALE DI
PERSONALE
ALL'ESTERO



Lo staff operativo all'estero risponde direttamente alla Fondazione ed è inquadrato secondo le leggi nazionali e internazionali. In Ucraina la Fondazione si avvale della collaborazione con Fondazione Zaporuka, costituita nel 2008 dai componenti dello staff di Soleterre in loco.

Retribuzioni

I lavoratori dipendenti sono inquadrati con CCNL Commercio, Terziario, Distribuzione e Servizi, mentre i collaboratori fanno riferimento a Collaborazioni Coordinate e Continuate. La politica del personale è tesa alla progressiva **stabilizzazione dei contratti di lavoro, alla non discriminazione e al coinvolgimento partecipativo dei lavoratori** nella vita della Fondazione. La presenza significativa di contratti di collaborazione e di professionisti con partita IVA è dovuta a due fattori: il supporto psicologico e legale - tipici di molte attività della Fondazione - comportano necessariamente l'attivazione di professionisti con partita IVA. Allo stesso modo, il personale addetto alla raccolta fondi tramite dialogo diretto necessita - per la natura stessa delle prestazioni - di contratti flessibili. È stato rispettato il principio secondo cui "la differenza retributiva tra lavoratori dipendenti non può essere superiore al rapporto uno a otto da calcolarsi sulla RLA". Essendo la **Retribuzione lorda annua minima pari a €22.792 e la retribuzione lorda annua massima pari a €49.000**



Presenza territoriale

Soleterre In Italia è presente a:

- 📍 **Opera (Mi)** la sede nazionale dove è svolta l'attività di coordinamento delle iniziative nazionali e internazionali e le attività di supporto generale e raccolta fondi.
- 📍 **Roma** con una sede di rappresentanza.
- 📍 **Milano** con un centro servizi mirati all'inclusione lavorativa.
- 📍 **Pavia** con uno spazio di ascolto psicologico.

All'estero Soleterre ha sedi e rappresentanze nei seguenti Paesi: **Ucraina, Marocco, Costa d'Avorio, Uganda, El Salvador, Burkina Faso.**



Codice etico e child protection policy

Soleterre si avvale, dal 2016, di Codice Etico e Child Protection Policy al fine di orientare le azioni quotidiane necessarie per realizzare la mission della Fondazione. Il Codice Etico esprime i valori fondamentali che tutti coloro che agiscono in nome e per conto di Soleterre sono tenuti a rispettare. Allo stesso modo, la Child Protection Policy stabilisce linee di comportamento da adottare quando si lavora o si ha a che fare a vario titolo con bambini, bambine e adolescenti. Per vigilare sull'effettiva applicazione delle due policies, Soleterre ha nominato un Ethical Officer/Child Protection Officer.



ATTIVITÀ

Gli obiettivi

L'obiettivo generale che ispira Fondazione Soletterre è in sintonia con **l'approccio definito e adottato dalle Nazioni Unite** nel dicembre del 2021 sotto il nome di **One Health**. Si tratta di un approccio integrato e unificante che mira a bilanciare e ottimizzare in **modo sostenibile la salute della persona con quella dell'ecosistema**. Riconosce cioè che la salute degli esseri umani e dell'ambiente sono strettamente collegati e interdipendenti. Tale approccio mobilita più settori, discipline e comunità nel promuovere il benessere e affrontare le minacce alla salute e agli ecosistemi, favorendo soluzioni eque e olistiche. Nella lettura di Soletterre, la salute è intesa come stato di **benessere olistico anche della persona, nella sua dimensione fisica, psicologica e sociale**. Per questo, nell'anno appena concluso Soletterre ha confermato e rafforzato il suo impegno per il raggiungimento dei seguenti obiettivi:

1

OBIETTIVO STRATEGICO 1

Sostenere la **cura della malattia oncologica e delle malattie non trasmissibili** a partire dai più piccoli: promuovendo la ricerca scientifica e le cure mediche; tutelando condizioni di benessere psicologico, emotivo e relazionale all'intero nucleo familiare; contrastando la povertà economica e la tossicità finanziaria del cancro infantile.

2

OBIETTIVO STRATEGICO 2

Promuovere **l'inclusione lavorativa di persone in condizione di precarietà occupazionale**, perché il miglioramento delle condizioni di vita passa per il lavoro e per relazioni di valore; perché rafforzare le competenze è la via per trovare un lavoro e mantenerlo nel tempo; perché una società evoluta è una società inclusiva, che sa valorizzare le diversità.

3

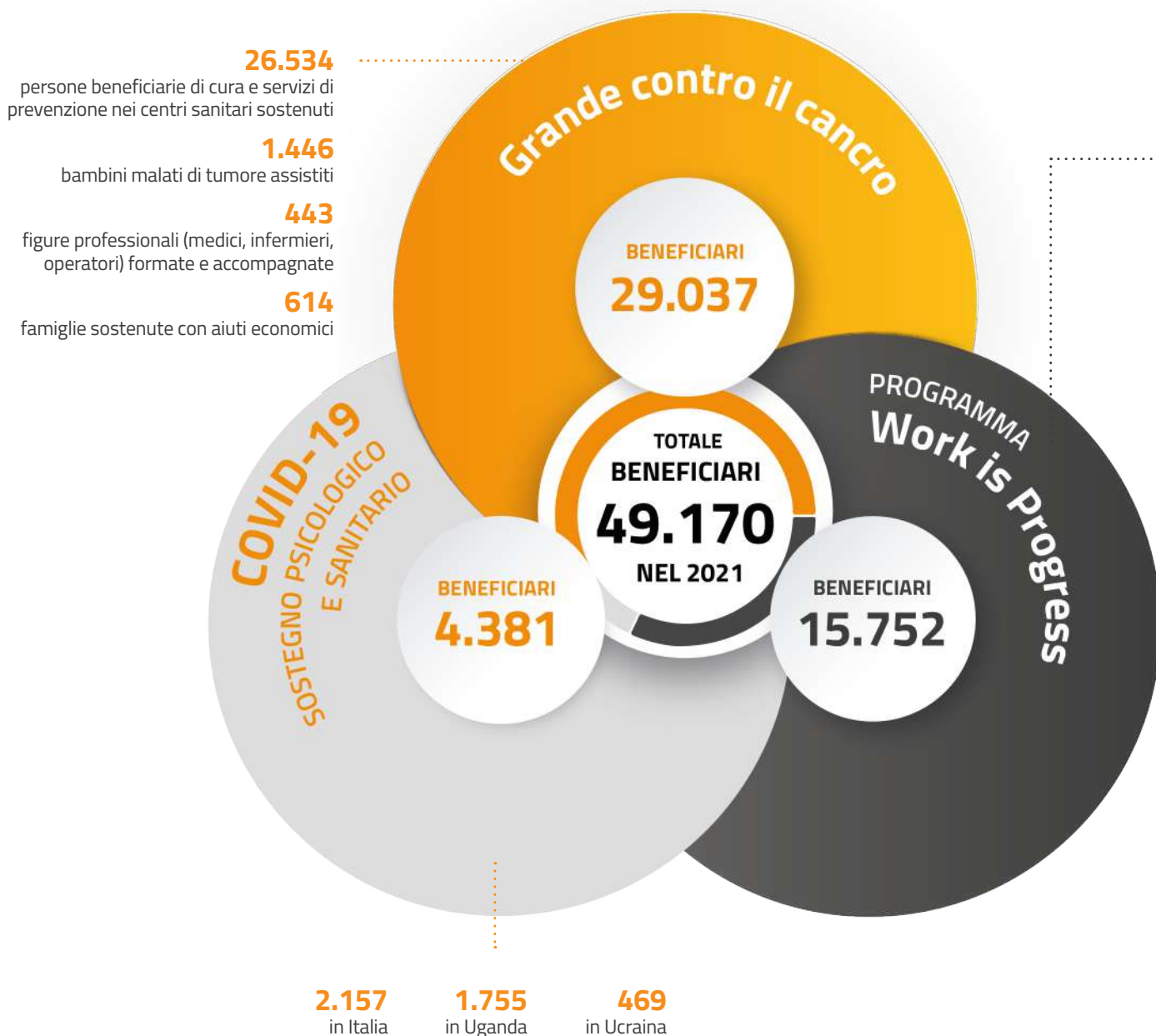
OBIETTIVO STRATEGICO 3

Garantire il diritto alla **salute mentale e l'accesso a servizi di supporto e sollievo psicologico** alle persone più esposte e vulnerabili per fragilità sociali ed economiche, colpite da calamità naturali, malattia (come l'emergenza pandemica COVID-19) o a rischio sociale (guerre, migrazioni forzate, violenze e abusi, etc.).

I beneficiari

Nel 2021 Soleterre ha proseguito l'attività di promozione, gestione e monitoraggio dei due programmi strategici che caratterizzano la sua vocazione storica: il programma internazionale per l'oncologia pediatrica "Grande contro il cancro", realizzato in Italia, Ucraina, Marocco, Costa d'Avorio, Uganda e Burkina Faso; e il programma internazionale "Work Is Progress", promosso in Italia, Marocco, Costa d'Avorio ed El Salvador.

È proseguito anche nel 2021 il Programma straordinario di Sostegno Psicologico COVID-19, che ha visto la Fondazione intervenire principalmente in Italia, ma proseguire il proprio impegno anche in contesti esteri come Uganda e Ucraina.



Il complesso delle iniziative messe in campo coi partner dei diversi paesi ha dato vita ad una molteplicità di interventi di cura, formazione, assistenza, conforto e accompagnamento. Gli interventi sono andati a favore di un ampio spettro di beneficiari che comprende persone malate, loro familiari e caregivers, persone in condizioni di svantaggio sociale e lavorativo, personale medico e infermieristico, personale educativo e scolastico, leader comunitari e rappresentanti istituzionali. L'insieme delle azioni dispiegate si è tradotto in una fitta rete di iniziative di sensibilizzazione, attuate sia in modalità on line che in presenza, sui temi della prevenzione dei tumori e delle malattie non trasmissibili, della gestione della pandemia e dell'inclusione sociale e lavorativa.

2.301

beneficiari di accompagnamento al lavoro (progresso lavorativo)

831

beneficiari di coaching personalizzato e supporto psico-sociale (progresso personale)

620

alunni, genitori e docenti beneficiari di interventi educativi (progresso culturale)

12.000

persone beneficiarie dalla campagna di educazione su salute e prevenzione della violenza



Beneficiari raggiunti dalle attività di sensibilizzazione in tutti i paesi

761.898 in totale, di cui:

483.172

partecipanti a eventi di sensibilizzazione dal vivo

25.000

lettori della newsletter

76.506

utenti dei social media

177.220

visitatori dei siti internet



Programma Grande contro il Cancro



Nel 2021 il programma internazionale per l'oncoematologia pediatrica "Grande contro il Cancro" è giunto al suo undicesimo anno di vita. A livello globale, il programma è partito dall'Europa – Italia e Ucraina – per estendersi negli anni anche in Africa - Costa d'Avorio, Uganda, Marocco, Burkina Faso - e si prefigge di estendersi in futuro anche ad altri paesi, a cominciare da El Salvador.

Il programma si allinea con gli obiettivi internazionali fissati nel 2018 dall'Organizzazione Mondiale della Sanità con la "Iniziativa Globale per il Cancro Infantile": ridurre il numero dei bambini malati (stimati in almeno 300.000 ogni anno) e alzare entro il 2030 i tassi di sopravvivenza a livello globale fino al 60%, riducendo la forbice di iniquità sociale tra Nord e Sud del mondo.

"Grande contro il Cancro" adotta un approccio integrato, che mira a garantire diritti e accesso alle cure in ogni fase della malattia (prevenzione primaria e secondaria, diagnosi precoce, cura e lungo-sopravvivenza) e offre un sostegno olistico al bambino e alla sua famiglia, sia nell'accesso a cure di qualità, sia nel miglioramento della qualità di vita a livello sociale e di benessere psico-fisico.

Nei suoi primi 10 anni di attività, "Grande contro il Cancro" ha raggiunto **45.046 bambini e adolescenti affetti da tumore insieme alle rispettive famiglie**. È intervenuto in 19 reparti di onco-ematologia pediatrica e centri sanitari di diverse parti del mondo, aprendo 4 case di accoglienza per famiglie e impiegando oltre 90 operatori socio-sanitari ed educativi.

Come il 2020, anche l'anno appena trascorso è stato particolarmente difficile per i bambini malati di cancro nel mondo, poiché l'emergenza Covid-19 ha avuto un effetto moltiplicatore sulle disuguaglianze pre-esistenti in termini di accesso e qualità delle cure. Possiamo perciò essere orgogliosi dei traguardi raggiunti: **2.868 bambini e genitori sono stati aiutati nella sfida quotidiana contro il cancro, con attività e servizi sul campo, in ogni parte del mondo**.

Per misurare e valutare l'impatto del proprio intervento, Soleterre si è dotata di un apposito Sistema di Monitoraggio e Valutazione che annovera 75 indicatori di performance e risultato, essenziali per l'analisi del duplice impatto sulle cure mediche e sulla qualità della vita dei pazienti e dei loro familiari.

I risultati di maggiore rilievo nel 2021 si possono così riassumere:



IL SOSTEGNO AI CENTRI SANITARI

Sostegno infrastrutturale e fornitura di dotazioni medicali a centri di salute periferici (per il primo livello di diagnosi) e a reparti specializzati di onco-ematologia pediatrica (per i trattamenti specialistici)

26.534

UTENTI DEI
CENTRI SANITARI
SOSTENUTI

€305.455

FONDI EROGATI AI
CENTRI SANITARI
SOSTENUTI

LA FORMAZIONE MEDICA



Formazione specialistica di medici, personale sanitario e operatori, per favorire una diagnosi precoce della malattia, un tempestivo accesso e una migliore aderenza alle cure.

443

MEDICI, INFERMIERI
E OPERATORI FORMATI

RICERCA SCIENTIFICA



Ricerca scientifica specialistica legata allo studio e alla sperimentazione di nuove terapie contro il cancro pediatrico.

9

PROGETTI DI
RICERCA SOSTENUTI

6

RICERCATORI
ATTIVI

€124.540

FONDI EROGATI
PER I PROGETTI
DI RICERCA

LA RIABILITAZIONE



Trattamenti riabilitativi e fisioterapici di bambini malati volti alla riduzione degli effetti neuro-motori delle terapie.

771

RIABILITAZIONI E
FISIOTERAPIE
EFFETTUATE

45

BAMBINI
BENEFICIATI

94%

GRADO DI
SODDISFAZIONE

ACCOGLIENZA



Accoglienza residenziale delle famiglie in prossimità dei reparti di onco-ematologia pediatrica durante i periodi di cura e trattamento, attraverso 6 Case di Accoglienza Familiare in Ucraina, Uganda, Costa d'Avorio, Burkina Faso e Italia:

783

363 BAMBINI E
420 FAMILIARI
OSPITI

62

POSTI LETTO
DISPONIBILI

92%

GRADO DI
SODDISFAZIONE





IL SUPPORTO PSICOLOGICO

Sostegno psicologico e psico-oncologico a favore di bambini malati e caregivers per affrontare i traumi e le sfide poste dalla malattia:

7.479

SEDUTE CON 4.024
BAMBINI MALATI E
3.455 FAMILIARI

1.835

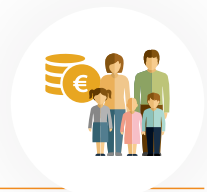
916 BAMBINI MALATI
919 FAMILIARI
SEGUITI

291

SEDUTE CON 203
PERSONALE SANITARIO
E 88 OPERATORI

80

62 FIGURE SANITARIE
E 18 OPERATORI
SEGUITI



SOSTEGNO ECONOMICO

Sostegno economico alle famiglie in condizioni di maggiore povertà, per la gestione dei costi direttamente e indirettamente necessari alle cure oncologiche dei figli:

614

FAMIGLIE
BENEFICIARIE DI
AIUTI ECONOMICI

€162.358

VALORE
DEGLI AIUTI
EROGATI



SOCIALIZZAZIONE

Socializzazione, educazione e ricreazione, per garantire ai bambini e agli adolescenti spazi di regolare frequentazione dei coetanei, continuità scolastica, accesso al gioco e alla diversione.

272

ATTIVITÀ REALIZZATE
DA EDUCATORI E
VOLONTARI (laboratori
ludicoricreativi, attività
di coinvolgimento
e promozione)

205

122 BAMBINI MALATI
E 83 FAMILIARI
BENEFICIATI

NASCE "CASA SOLETERRE" A TARANTO

Nel 2021 Soleterre ha aperto la prima Casa di Accoglienza per famiglie con bambini malati di tumore in Italia, a Taranto: città di frontiera e iconica per l'impatto dell'inquinamento ambientale sulla salute pubblica. Da alcuni anni, il piccolo reparto di oncematologia pediatrica diretto dal dott. Cecinati presso l'ospedale SS. Annunziata è cresciuto e ha cominciato a offrire cure e servizi crescenti alle famiglie del territorio, evitando a molte i viaggi della speranza e la migrazione sanitaria verso i grandi centri del Centro e Nord Italia. Tanto che nel corso degli ultimi anni, cresceva il numero delle famiglie che si rivolgeva al reparto provenendo da altre province della Puglia o addirittura da altre regioni del Sud come Calabria e Basilicata. Famiglie che portavano un nuovo bisogno di ospitalità e accoglienza alloggiativa, a cui Soleterre ha dato risposta con una Casa che dispone di tre mini-appartamenti e spazi comuni.

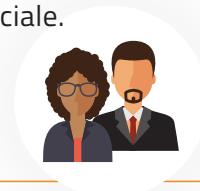
L'IMPORTANZA DI NON ABBANDONARE LE CURE NEL NORD UGANDA

In nord Uganda una delle attività chiave condotta dallo staff di Soleterre è il **servizio di follow-up per assicurare l'aderenza alle cure**, seguendo i piccoli pazienti che sarebbero dovuti tornare all'ospedale per controlli o per continuare le cure, ma che non sono tornati nei tempi previsti. L'Assistente Medico-Sociale e la Psicologa di Soleterre nel 2021 hanno condotto follow-up per 96 bambini, dai quali sono emersi **80 casi a rischio di abbandono/ritardo delle cure**. Una volta identificato il problema, lo staff di Soleterre cerca, insieme alla famiglia, la soluzione più appropriata affinché il bambino possa riprendere le cure. **Nessun bambino ha abbandonato le cure grazie agli sforzi di follow-up**. In alcuni casi è necessario provvedere a un **contributo monetario ai genitori dei bambini per assicurarsi che possano portarli alle visite/cure successive**; infatti il prezzo dei trasporti pubblici ha continuato ad aumentare in Uganda, in relazione all'estensione di restrizioni legate alla pandemia Covid-19.



Programma Work is Progress

Soleterre prende in carico i bisogni della persona e del suo nucleo familiare a rischio di povertà ed esclusione economica, attraverso un **programma integrato di accompagnamento al lavoro con approccio multidisciplinare**. Ciò che gli operatori del programma Work Is Progress di Soleterre fanno è di valorizzare il potenziale di ciascun individuo, aiutandolo a trovare un lavoro degno e a migliorare così le proprie condizioni di vita, promuovendone equità di accesso e di inclusione sociale.



PROGRESSO LAVORATIVO

Nel corso del 2021 il programma Work Is Progress ha esteso la sua presenza a un nuovo paese dell'Africa francofona, la **Costa d'Avorio**, che è andata ad aggiungersi ai paesi già oggetto d'intervento: **Italia, Marocco ed El Salvador**. Le attività mirate al progresso lavorativo di persone con difficoltà occupazionale hanno quindi interessato 37 territori municipali dislocati in 4 diversi paesi, ove sono stati garantiti pacchetti completi di **orientamento professionale, accompagnamento nella ricerca di impiego e formazione di competenze**, insieme a consulenze tecnico-organizzative per la costituzione di piccole imprese autonome. Nello sforzo di favorire l'incrocio fra domanda e offerta di impiego nel quadro della congiuntura pandemica, il programma ha abbinato con sempre più successo servizi di accompagnamento online ai servizi abitualmente erogati in presenza presso gli spazi dedicati, riuscendo non solo a dare continuità ai percorsi di accompagnamento già intrapresi, ma anche ad allargare il bacino di utenti, coinvolgendo molte nuove persone provenienti da luoghi fisicamente lontani dalle nostre sedi territoriali.

3.421

BENEFICIARI DI
INFORMAZIONE E
PRIMO ORIENTAMENTO

2.301

BENEFICIARI DI
ACCOMPAGNAMENTO
AL LAVORO

212

BENEFICIARI DI
FORMAZIONE
PROFESSIONALE

150

BENEFICIARI
AVVIATI AL
LAVORO

189

BENEFICIARI DI ATTIVITÀ
IMPRENDITORIALI
AUTONOME



PROGRESSO PERSONALE

Grazie ad una composizione multidisciplinare e a un approccio attento a tutte le dimensioni della vita della persona, le équipes di Work Is Progress attive nei 4 paesi hanno risposto ai bisogni delle persone e dei loro nuclei familiari non solo offrendo percorsi di supporto all'inserimento lavorativo, ma anche fornendo servizi di **sostegno psicologico, assistenza legale, coaching individuale, e realizzando interventi educativi di prevenzione della violenza e della dispersione scolastica**, di fondamentale importanza in molte comunità povere provate dagli effetti della pandemia di Covid 19. Nel quadro della crisi pandemica, le équipes nazionali hanno quindi fatto fronte all'emergenza socio-sanitaria partecipando attivamente alla realizzazione di campagne di sensibilizzazione per la prevenzione dei contagi, distribuendo generi di prima necessità e dando vita a interventi di carattere educativo e ricreativo volti a evitare abbandoni scolastici e violenze domestiche e a sostenere l'inclusione sociale dei soggetti più vulnerabili. Coi seguenti risultati:

831

UTENTI BENEFICIARI
DI COACHING
PERSONALIZZATO
E SUPPORTO
PSICO-SOCIALE

620

ALUNNI, GENITORI E
DOCENTI BENEFICIATI
DA INTERVENTI
DICARATTERE
EDUCATIVO

12.000

INDIVIDUI COINVOLTI IN
CAMPAGNE DI
SENSIBILIZZAZIONE SU
SALUTE E PREVENZIONE
DELLA VIOLENZA



PROGRESSO CULTURALE

I servizi di Work Is Progress sono stati forniti a persone e famiglie in difficoltà, ma anche a realtà no profit, aziende e associazioni di categoria interessate a costruire con Soleterre solide **partnership territoriali**, in una prospettiva di responsabilità sociale condivisa e di complementarità operativa nel sostegno dei soggetti più deboli. Oltre alle attività rivolte direttamente agli utenti, sono stati quindi realizzati numerosi eventi di comunicazione pubblica e percorsi di capacity building a favore di associazioni e organizzazioni comunitarie impegnate in attività di promozione umana in territori periferici e quartieri marginali. I risultati:

140

LEADER DI ASSOCIAZIONI
COMUNITARIE FORMATI
IN 418 GIORNATE DI
TRAINING

18

TAVOLI DI COORDINAMENTO
E CO-PROGRAMMAZIONE
TERRITORIALE APERTI
CON 199 ORGANISMI
PARTECIPANTI

14.069

ISCRITTI ALLE RETI
SOCIALI

95

PARTENARIATI IN
CORSO CON ENTI
PUBBLICI, ASSOCIAZIONI
DI VOLONTARIATO,
AZIENDE E AGENZIE
DEL LAVORO

4.662

PERSONE COINVOLTE
IN EVENTI DI
COMUNICAZIONE
PUBBLICA



LA STORIA DI MARIA

Maria è una donna prossima ai 60 anni che ha ricevuto **la diagnosi di tumore all'inizio dell'emergenza Covid**. La malattia e la sua rapida evoluzione l'hanno gettata in una precaria condizione professionale ed economica: vive da sola, lavora come libera professionista e, da quando si è ammalata, ha dovuto rallentare notevolmente l'attività, con una conseguente riduzione del reddito. Maria si rivolge ai servizi di Work Is Progress, richiedendo un **supporto psicologico per elaborare lo shock della diagnosi**. Parallelamente, il programma interviene con il servizio di job counseling finalizzato alla **riprogettazione di carriera** e, per supportare Maria dal punto di vista economico, la consulente legale la accompagna nella comprensione delle procedure relative al riconoscimento dell'invalidità e all'individuazione di altre forme di sostegno al reddito, per fare fronte alla situazione emergenziale. Dopo quasi un anno, Maria ha ripreso il suo lavoro di libera professionista, in maniera compatibile con la sua nuova condizione psico-fisica. Il Programma Work Is Progress l'ha aiutata a **oltrepassare la fase più difficile della malattia e a riprendere piano piano in mano la propria vita**.



LA STORIA DI JUAN

Juan Antonio è un produttore di caffè di 34 anni originario di San Fernando, un comune rurale che si trova a nord di El Salvador. Dopo aver migrato e vissuto quasi 10 anni negli Stati Uniti, nel 2017 decide di ritornare a casa insieme alla moglie e ai due figli. Insieme ad altri 25 **produttori di caffè**, Juan ha intrapreso un percorso di formazione tecnica che consentirà loro di costituirsi in un'associazione cooperativa. L'esperto agronomo di Soleterre ha seguito costantemente il loro lavoro, selezionando le varietà di caffè più adatte al loro territorio e apprendendo le migliori tecniche di coltivazione. L'obiettivo del programma sul lungo periodo è quello di rendere la **cooperativa sostenibile e autonoma, supportare le famiglie dei produttori e delle produttrici e assistere le comunità** in cui vivono, accompagnando interi nuclei familiari nel loro percorso di inclusione sociale e lavorativa.

Programma Sostegno Psicologico Covid-19

L'esperienza di supporto psicologico Covid-19 di Fondazione Soletterre è partita a Marzo 2020 presso Fondazione IRCCS Policlinico San Matteo di Pavia, dove un team di psicologi si è messo a disposizione per offrire assistenza psicologica a pazienti, familiari e personale sanitario nei reparti coinvolti nella gestione dei casi Covid-19. Da Giugno 2020 Soletterre ha esteso **l'assistenza psicologica nelle province lombarde più colpite di Bergamo, Milano, Pavia e Lodi e da Ottobre 2020 in tutto il resto d'Italia grazie a una Rete Nazionale diffusa in maniera capillare sul territorio**. Oggi il servizio di supporto psicologico Covid-19 si rivolge a tutta la popolazione in difficoltà economica, emotiva e sociale a causa della pandemia: pazienti Covid-19, persone guarite, persone che hanno perso un loro caro, personale sanitario impegnato nella gestione della pandemia, persone che hanno perso il lavoro, donne vittime di violenza domestica, persone senza fissa dimora, persone con dipendenze e/o disagi psicologici pregressi, persone che a causa della pandemia hanno peggiorato la loro condizione economica-sociale, bambini e adolescenti in difficoltà, studenti, genitori e insegnanti.

2.157

TOTALE
BENEFICIARI

524

RETE NAZIONALE
BENEFICIARI (solo fondo)

840

RETE NAZIONALE
SCUOLE

367

TOTALE BENEFICIARI
INTRA-OSPEDALIERI

840

TOTALE BENEFICIARI
RICERCHE COVID-19

In continuità con l'intervento avviato immediatamente allo scoppio della pandemia a marzo 2020, anche nell'anno 2021 Soletterre ha garantito in maniera continuativa un **servizio di psicologia clinica presso il Policlinico S. Matteo di Pavia**, attraverso il lavoro di un team di 7 psicologi all'interno dei reparti più colpiti dalla pandemia: Terapia Intensiva I, Terapia Intensiva II, Terapia Intensiva Regione Lombardia, Pronto Soccorso, Pneumologia e Malattie Infettive. Durante il periodo sono stati realizzati **658 incontri**.

281

OPERATORI
SANITARI

86

PAZIENTI
COVID-19



Parallelamente nel corso dell'anno Soletterre ha avviato, in collaborazione con il Dipartimento di Scienze del Sistema Nervoso e del Comportamento dell'Università di Pavia e del IRCCS Policlinico S. Matteo, due **progetti di ricerca volti a indagare gli effetti attuali e futuri della pandemia** sugli operatori sanitari e sui pazienti ricoverati presso il Policlinico:

1 ■ CareAction COVID-19

Uno studio randomizzato e controllato per valutare l'efficacia di diversi approcci di supporto psicologico sulla salute mentale e sul caregiving del personale medico del Policlinico San Matteo di Pavia: sono stati coinvolti 225 soggetti che hanno lavorato come medici, infermieri e operatori sanitari durante l'emergenza.

2 ■ Pazienti MENTAL-AMS (valutazione dei sintomi mentali) COVID-19:

Uno studio sugli effetti traumatici del COVID-19 sulla salute mentale, sulle abilità cognitive e sulla regolazione emotiva: sono stati coinvolti 202 pazienti ricoverati e dimessi presso il Policlinico San Matteo di Pavia.

Dati raccolti nel report di dicembre 2021:

CareAction:

534

INTERVISTE
STRUTTURATE

225

OPERATORI
SANITARI

MentalAms:

601

INTERVISTE
STRUTTURATE

202

PAZIENTI
COVID-19



Ma a partire dal mese di giugno 2020, il programma di sostegno psicologico è stato operativo anche fuori dal contesto ospedaliero del Policlinico fino a coprire progressivamente il territorio nazionale, rivolgendo **servizi gratuiti a tutta la popolazione colpita in diverso modo dalla pandemia, con l'istituzione della Rete Nazionale di Supporto Psicologico Covid-19.**

La Rete ha coinvolto nel 2021 ben **73 terapeuti e raggiunto quasi 1.400 beneficiari presi in carico su 14 regioni italiane.** Questo network di professionisti ha permesso di rispondere, indipendentemente dal territorio di richiesta, in modo immediato ed efficace ai bisogni psicologici della popolazione, grazie all'utilizzo di piattaforme online per lo svolgimento degli incontri. La presenza capillare su tutto il territorio nazionale è possibile grazie all'attivazione di psicologi e psicoterapeuti esperti, supportati da **psico-motricisti, insegnanti, educatori, psichiatri ed assistenti sociali** e grazie alla collaborazione e sinergia con associazioni del territorio, che si occupano di benessere psico-sociale, è stato possibile intercettare casi di persone con fragilità e bisogni specifici che diversamente sarebbero stati raggiunti con maggiori difficoltà.



GLI PSICOLOGI, I PAZIENTI, I COLLOQUI, LA RETE

524

NUMERO
TOTALE DI
PAZIENTI

- 99** PAZIENTI COVID-19
- 63** FAMILIARI
- 23** OPERATORI SANITARI
- 128** MINORI ADOLESCENTI
- 8** PERDITA DI LAVORO A CAUSA COVID-19
- 37** PERCORSI CON DONAZIONE
- 166** ALTRE CATEGORIE CON DIFFICOLTÀ PSICOLOGICHE

3.595

NUMERO
TOTALE DI
COLLOQUI
EFFETTUATI



3.396
INDIVIDUALI

199
COLLETTIVI

46,7% IN PRESENZA

53,10% IN REMOTO

71% PAZIENTI DONNE

29% PAZIENTI UOMINI

42 ANNI ETÀ MEDIA DEI PAZIENTI

73 TERAPEUTI ATTIVATI

14 REGIONI ITALIANE

30

NUMERO
TOTALE DI
ASSOCIAZIONI

- 68** INTERVENTI NELLE SCUOLE
- 580** MINORI BENEFICIARI
- 120** GENITORI BENEFICIARI
- 140** INSEGNANTI BENEFICIARI

NEL MONDO

Ogni Paese in cui siamo presenti, dopo aver visto la pandemia estendersi rapidamente in Italia e nel resto d'Europa, ha preso precauzioni più o meno stringenti. Soleterre, in ragione della propria presenza operativa in alcuni contesti extra-europei, è subito intervenuta e ha proseguito anche nel corso del 2021 il proprio intervento.

UGANDA

1.755 NUMERO TOTALE DI BENEFICIARI

In Uganda il numero di casi positivi al Covid-19 ha registrato ondate di crescita e diffusione stagionale, anche in ragione del limitato accesso ai vaccini per la popolazione. Soleterre ha fornito materiali per la sanificazione e la protezione individuale presso il Gulu Regional Referral Hospital e il vicino St. Mary Lacor Hospital, dove è presente un'Unità di Terapia Intensiva, insieme a servizi di supporto psicologico a pazienti, famiglie e personale sanitario.

UCRAINA

469 NUMERO TOTALE DI BENEFICIARI

In Ucraina i dati del contagio sono cominciati ad emergere in maniera esponenziale con un paio di mesi di ritardo rispetto al continente europeo, anche in ragione di un basso tasso di adesione ai programmi vaccinali. Soleterre insieme a Zaporuka sono subito intervenuti negli ospedali del Paese, in cui già erano presenti, con la fornitura di DPI e il sostegno psicologico.



SISTEMA DI RELAZIONI

Gli attori di riferimento

I BENEFICIARI

La categoria dei beneficiari comprende due tipologie distinte di persone, la prima è costituita dai beneficiari dei servizi di cura, formazione e accompagnamento. Si tratta di minori malati, familiari, personale medico-infermieristico, operatori sociali, caregivers, giovani e migranti che usufruiscono in maniera diretta dei progetti attivati da Soleterre negli ospedali, nelle case d'accoglienza, nelle scuole o nelle comunità locali. Il secondo tipo è rappresentato dai beneficiari delle attività di sensibilizzazione volte a informare l'opinione pubblica dell'importanza della prevenzione e della diagnosi precoce del cancro, dell'inclusione sociale e della tutela dei diritti della persona; si tratta quindi di persone sensibilizzate tramite web, radio e tv, social media, newsletter e convegni.

IL PERSONALE

Comprende i lavoratori, i prestatori d'opera e i collaboratori professionali che, condividendo la mission della Fondazione, mettono a disposizione le proprie capacità professionali svolgendo un'attività retribuita in Italia e negli altri paesi destinatari di interventi.

I SOSTENITORI

Sono soggetti individuali e collettivi che in varie forme scelgono di dare un contributo economico per lo svolgimento delle attività della Fondazione. I sostenitori comprendono: singoli individui, fondazioni, aziende e istituzioni. Specialmente in tempi in cui aumenta la tendenza delle persone alla disintermediazione, è da sottolineare che migliaia di cittadini e decine di Fondazioni, Aziende e Istituzioni donano intenzionalmente e generosamente importi economici a Soleterre, a riprova della capacità dell'ente di parlare alle persone e di operare come vero motore di cambiamento e impatto.

GLI ATTIVISTI

Sono persone che decidono di compiere azioni specifiche di collaborazione a carattere volontario a sostegno dei progetti di Soleterre. Si annoverano tra gli attivisti i volontari (di sede o di progetto), tutti coloro che aderiscono alle sollecitazioni e alle proposte lanciate dalla Fondazione (petizioni,

interazioni sui social), ma anche i soci e i dirigenti di Soleterre, che a titolo gratuito concorrono al perseguimento delle sue finalità statutarie partecipando al Collegio dei Partecipanti o al Consiglio di Amministrazione.

I MEDIA

Il ruolo dei mezzi di informazione è cruciale per far conoscere ad ampie fasce della popolazione il lavoro di Soleterre, le storie dei beneficiari e degli operatori sul campo attraverso la promozione di campagne di raccolta fondi, la diffusione di messaggi di sensibilizzazione e approfondimenti giornalistici su TV, radio, carta stampata.

I PARTNER DI PROGETTO

Organizzazioni pubbliche e private, profit e no profit, che partecipano alla preparazione, alla costruzione e alla gestione operativa dei progetti nei vari paesi. Tra i partner di progetto rientrano enti di natura giuridica distinta: istituti ospedalieri, enti del terzo settore, associazioni, università, sindacati, imprese sociali, aziende, enti pubblici locali e nazionali.

LE RETI

Sono federazioni, network, unioni o associazioni di categoria operanti a livello nazionale o internazionale alle quali Soleterre aderisce condividendone gli scopi e gli obiettivi in particolar modo rispetto all'advocacy a favore della tutela dei diritti dei malati, dei migranti, dei disoccupati e in generale dei soggetti in condizioni di svantaggio sociale.

LE ISTITUZIONI PUBBLICHE E I DECISORI POLITICI

Comprendono coloro che si occupano a livello nazionale o internazionale del disegno e dell'attuazione di direttive, norme e leggi a rilevante impatto sul benessere psico-fisico e sulla qualità della vita degli individui e delle comunità, in particolar modo nell'ambito delle politiche sanitarie, del welfare e della difesa dei diritti umani. Sono i destinatari dei dossier, dei rapporti e delle petizioni volte a ottenere cambiamenti utili all'accesso universale ai diritti e al miglioramento delle condizioni di vita delle persone più svantaggiate.

La mappa degli Stakeholders



DONOR ISTITUZIONALI

- Unione Europea
- Agenzia Italiana per la Cooperazione allo Sviluppo
- 5x1000 dell'IRPEF
- Conferenza Episcopale Italiana
- Chiesa Cattolica – Conferenza Episcopale Italiana
- Unione Buddhista Italiana
- Ministero della Salute
- Ministero del Lavoro e delle Politiche Sociali
- Presidenza del Consiglio dei Ministri
- Ministero degli Interni
- Regione Lombardia
- Comune di Milano

RETI ASSOCIATIVE

- Forum SaD
- A.I.E.O.P. Associazione Italiana di Ematologia e Oncologia Padiatrica

- UICC - Union for International Cancer Control
- CCI - Childhood Cancer International
- Universal Health Coverage Coalition
- SDG Watch Europe
- F.A.V.O- Federazione Italiana delle Associazioni di Volontariato in Oncologia
- LIBERA –Associazioni, nomi e numeri contro le mafie
- Rete Sanshero
- Link 2007

PARTNER DI PROGETTO UCRAINA

- Charitable Foundation Zaporuka, Kyiv
- National Cancer Institute, Kyiv
- Pediatric Department of the Romodanov Neurosurgery Institute,

Kyiv

- Western Ukrainian Specialized Children's Medical Centre, Lviv
- Ukrainian Philanthropic Marketplace (dobro.ua), Kyiv
- Charitable Organization 100% Life, Rivne
- Zagoriy Foundation, Kyiv
- International Renaissance Foundation, Kyiv
- Children Future Project ONLUS, Treviso
- GlobalGiving Foundation, US

UGANDA

- St Mary's Lacor Hospital,
- Gulu Regional Referral Hospital (GRRH)
- Gulu District Local Government (GDLG)
- Lamwo District Local Government (LDLG)
- AFRON

- Fondazione Raffaella Children Block
- Uganda Cancer Institute
- Makerere University
- Uganda Cancer Society

BURKINA FASO

- Hopital Yalgado
- Hopital Charles De Gaulle
- Municipalité de Oagadougou
- GFAOP (sezione locale)

ITALIA

- Ordine degli Psicologi della Lombardia
- Consiglio Nazionale dell'Ordine degli Psicologi
- Università Cattolica del Sacro Cuore – Milano
- Università degli Studi di Bari Aldo Moro
- Università degli Studi di Pavia
- Università degli Studi di Roma "La Sapienza"

- Politecnico di Milano
- Malmo University
- Università Statale di Milano
- Università Statale di Bergamo
- ASL Taranto
- Presidio Ospedaliero Centrale Santissima Annunziata, Taranto
- IRCCS Policlinico San Matteo, Pavia
- Medici in famiglia
- Anvolt – Associazione nazionale volontari lotta contro i tumori
- Progetto Emo-casa onlus
- Desmond foundation – Associazione italiana tumore desmoide
- Aipamm – Associazione italiana pazienti con malattie mieloproliferativa
- Associazione Professionale di Estetica Oncologica – APEO
- Associazione Italiana Pazienti Leucemia Mieloide Cronica – AIP-LMC
- Lampada di Aladino
- Casa di Betania ODV
- Associazione Palinuro
- LILT- Lega Italiana per la lotta ai tumori salute allo specchio
- ANMIL – Associazione nazionale mutilati e invalidi del lavoro
- Piano C
- Fondazione l'Aliante
- QuBi- Selinunte
- Fondazione Renata Quattropani
- Alfabeti ODV
- Fondazione Progetto Arca ONLUS
- La Cordata s.c.s.
- Caritas Cittadina San Donato
- La Pulce Battaglie Associazione
- Associazione EMotion - Emozioni in Movimento
- Centro Polispecialistico per il bambino l'adolescente, l'adulto e la famiglia
- Comunità della Salute
- Istituto Comprensivo di Corso Cavour (Pavia)
- Cooperativa Sociale KORE Onlus
- Centro Diurno "In&Out"
- Associazione Pieghe
- Cooperativa Sociale Solco Prossimo
- Cooperativa Sociale Solco Salute
- Centro MeME
- Associazione Culturale Idee di Salute
- Centro Psicologia Clinica Regina Pacis
- Oltrefrontiere
- Istituto Comprensivo Statale Giardini (Giardini Naxos)
- ALER – Regione Lombardia
- Randstad Risesmart Italia
- Risesmart Belgio (Belgio)
- Risesmart Svezia (Svezia)
- Page Personnel
- Umana
- Gruppo e-work
- Fondazione Pino Cova – Un ponte tra le diversità
- Afol metropolitana
- Celav – Centro di mediazione al lavoro
- Unione Artigiani della Provincia di Milano
- L'Oreal Italia
- CACI – Credit Agricole
- Fondazione Sodalitas
- Per Micro
- Associazione Simba ODV Taranto
- Associazione Amici del 4 Piano Pavia
- Associazione Merendona Pavia
- Consorzio CS&L – Consorzio di cooperative sociali
- Consorzio SIR – Solidarietà in rete società cooperativa sociale
- Progetto Mirasole impresa sociale
- SuLLeali – Comunicazione Responsabile
- Equa Cooperativa Sociale
- Yalla Trappan (Svezia)
- Fundacion Surt (Spagna)
- Netwerkpro (Olanda)
- Telaio delle Arti
- Refugees Welcome
- Shifton – Human Business Design
- Fondazione Albero della Vita
- CISL – Dipartimento politiche sociali
- CESIL – Lavoro
- CGIL – Ufficio politiche sociali
- IAL – Innovazione apprendimento lavoro
- La Rotonda APS
- Cooperativa Crinali
- Clinica del lavoro "Luigi Devoto"
- **MAROCCO**
- ES.Maroc.org
- L'Art Lina
- OJA
- Essalam
- Confederazione Giovani Quadri Subsahariani
- Lega Giovani Imprenditori Tangeri
- AMAPPE – Association Marocaine d'Appui à la Promotion de la Petit Enterprise
- Association pour l'Integration des Migrants dans l'Economie et le Sociale
- Entraide National
- ODCO – Office du Développement de la Coopération
- Maroc PME (Agenzia statale per la Piccola e Media Impresa)
- Segretariato Artigianato e Economia Social
- Maison des jeunes
- OIM- Organizzazione Internazionale delle Migrazioni
- ANAPEC (Agenzia statale per l'Impiego)
- Impact Lab Marocco
- Capgemini Marocco
- Attijariwafa Bank
- Sitel Marocco
- MCC – Millenium Challenge Corporation Marocco
- Soretul (Senegal)
- Casabio (Senegal)
- Prilance.corn (Senegal)
- Fossati Serramenti srl (Italia)
- Logiudice Forni (Italia)
- Cospe (Italia)
- Iscos (Italia)
- Fondazione Punto Sud (Italia)
- **EL SALVADOR**
- Ministerio de la Educación
- MARN – Ministerio de Medio Ambiente e Recursos Naturales
- ISNA – Instituto Salvadoreño para el Desarrollo Integral de la Niñez y la Adolescencia
- ISDEMU – Instituto Salvadoreño para el Desarrollo de la Mujer
- SICA - Sistema de la Integracion Centroamericana
- CONAMYPE – Comision Nacional de la Micro y Pequeña Empresa
- OIM (Organizzazione Internazionale delle Migrazioni)
- Città di Milano
- Città di Cagliari
- AAP – Arboles y Agua para el Pueblo
- COMHECH – Asociación de Desarrollo Comunal
- GMIES – Grupo de Monitoreo Independiente de El Salvador
- ADESCO – Asociaciones de Desarrollo Comunal
- ADEL – Agencia de Desarrollo Económico Local
- Comitati municipali per la prevenzione della violenza
- Caritas
- Plan International El Salvador
- INSAMI – Instituto Salvadoreño del Migrante
- ALSARE – Alianza de Salvadoreños Retornados
- ASALDI – Asociación Salvadoreña para el Desarrollo Integral
- UTEC – Universidad Tecnologica del Salvador
- Universidad Andres Bello
- Fondazione Punto Sud (Italia)
- Cespi (Italia)
- Educaid (Italia)
- Iscos (Italia)
- Fondazione ISMU (Italia)
- RIDS Rete Italiana Disabilità e Sviluppo (Italia)
- Ayuda en Accion (Spagna)
- Università Statale di Bologna (Italia)
- Università Cattolica del Sacro Cuore di Milano (Italia)
- Università Statale di Pavia (Italia)
- UCA - Universidad Centroamericana (Italia)
- PARCO NATURALE REGIONALE DI TEPILOLA (Italia)



RISORSE ECONOMICHE

I SOSTENITORI

I sostenitori di Soletterre nel 2021:



Nel 2021 l'attività di comunicazione e raccolta fondi da istituzioni e da fonti private ha potuto riprendere i propri obiettivi di crescita e sviluppo dopo un anno, il 2020, pesantemente segnato dall'emergenza Covid-19.

Sia i proventi per attività di interesse generale (tra cui figurano i contributi su progetti specifici) che i proventi da attività di raccolta fondi risultano in crescita, rispettivamente del 26% e del 31%, per una crescita complessiva dei proventi da 7.544.694€ a 10.339.176€, pari a 2.794.482€

Comunicazione e Media

Il 2021 è stato l'anno in cui, anche grazie a una riorganizzazione delle risorse dedicate alla comunicazione e alla relazione con i media, si è registrato in maniera evidente il **nuovo corso della comunicazione esterna** di Soleterre, che ha avuto come principale obiettivo assicurare il posizionamento della Fondazione come attore di riferimento nazionale dal punto di vista dell'emergenza psicologica causata dalla pandemia e internazionale dal punto di vista dell'azione in ambito oncologia pediatrica. La visibilità garantita da una presenza così massiccia sui media ha reso possibili **effetti moltiplicatori anche sul fundraising**, riuscendo a ingaggiare sia il grande pubblico in operazioni televisive di successo (campagne SMS e maratone TV) sia donors di alto profilo (aziende, grandi donatori individuali, fondazioni) portati a bordo e convinti anche grazie alla reputazione acquisita a livello mediatico.

Sono stati prodotti e inviati **18 comunicati, dichiarazioni e note stampa** a una lista di **oltre 500 contatti** (agenzie stampa, quotidiani, periodici, web, radio, TV), che hanno generato **oltre 200 uscite sui media nazionali**. Sono state inoltre coltivate relazioni personalizzate one to one con i giornalisti delle principali testate stampa italiane e con principali programmi TV delle reti Rai, Mediaset e LA7, per un totale di **oltre 50 produzioni e redazioni** coinvolte.

Tra le uscite nazionali e internazionali più prestigiose troviamo:



Le uscite di maggior rilievo sono stati gli spot di 30 secondi della campagna SMS sulle **reti Mediaset, LA7, SKY e Discovery Channel** per un totale di 6 settimane nel bimestre gennaio-febbraio 2021; **12 ospitate** del Presidente della Fondazione **al Maurizio Costanzo Show** (edizione primavera ed edizione autunno); l'occasione mediaticamente più importante dell'anno è stata una seconda maratona TV (dopo la prima nel dicembre 2019) in collaborazione con il programma di LA7 Piazzapulita, che ha permesso di aggiornare il pubblico sui passi fatti e raccogliere nuovi fondi per il progetto accoglienza a Taranto.

**UNA CASA
DI ACCOGLIENZA
PER I BAMBINI
IN CURA A TARANTO**

**INVIA UN SMS
O CHIAMA DA RETE FISSA
45520**

**soletterre
PIAZZAPULITA**

2€ sms da cellulare 5/10€ chiamata da rete fissa 5€ chiamata da rete fissa

I temi che hanno riscontrato la maggior attenzione da parte dei media e che hanno permesso a Soletterre di guadagnare spazio e autorevolezza nel panorama mediatico italiano sono stati:

- gli sforzi nell'oncologia pediatrica per venire incontro ai nuovi bisogni generati dalla pandemia, che sono risultati nell'apertura di nuove case di accoglienza in Italia e nel mondo e nell'incremento del sostegno psico-sociale. Si è insistito particolarmente sul concetto "quando un bambino si ammala di cancro, tutta la sua famiglia si ammala", evidenziando l'importanza di mettere al centro della presa in carico del piccolo paziente oncologico l'intera sua famiglia. Proprio su questo filone narrativo si sono focalizzate le occasioni di **sensibilizzazione del 15 febbraio e del mese di settembre**, che hanno visto anche il coinvolgimento di oltre **30 influencer su Instagram** generando un buon volume di donazioni e nuovi followers sul canale.



- la presa in carico, in pandemia, del disagio psicologico di migliaia di persone attraverso un progetto che è riuscito a diffondersi capillarmente su tutto il territorio italiano con oltre 100 psicologi in rete. Ha registrato grande interesse il filone delle **conseguenze psicologiche della pandemia sugli adolescenti**, in seguito anche alla pubblicazione di un'indagine realizzata insieme all'Unità di Ricerca sul Trauma dell'Università Cattolica, che da solo ha contribuito a decine di uscite stampa e alla possibilità di promozione del numero di centralino per le richieste di presa in carico. A 1 anno dall'inizio del progetto Rete Nazionale per il Supporto Psicologico Covid-19 è stato pubblicato il secondo numero di "1 anno in prima linea", una raccolta infografica e fotografica dei numeri e dei volti del progetto.



Raccolta Fondi

Fondazione Soleterre ritiene fondamentale comunicare con trasparenza ogni informazione relativa ai proventi, cioè le donazioni ricevute per la realizzazione di progetti e il sostegno dell'organizzazione, e agli oneri, cioè l'utilizzo delle risorse per le attività progettuali, per la comunicazione e la raccolta fondi, per l'amministrazione.

A partire dal bilancio 2021 i proventi vengono classificati secondo le nuove regole di bilancio, che prevedono i seguenti capitoli:

Proventi ▶

86,2%

Proventi da attività di interesse generale

13,4%

Proventi da attività di raccolta fondi

0,4%

Proventi da attività finanziarie e patrimoniali



Proventi da attività di interesse generale

I proventi da attività interesse generale sono costituiti come segue:

Le "Erogazioni da enti pubblici" comprendono i ricavi da contratti con pubbliche amministrazioni, il "5 per mille" che rappresenta la quota dell'IRPEF che lo Stato ripartisce su indicazione dei cittadini-contribuenti al momento della dichiarazione dei redditi e destinata alle organizzazioni non profit iscritte agli elenchi dell'Agenzia delle Entrate, in questo caso dei cittadini che hanno scelto Soleterre.

La voce "erogazioni liberali" contiene i ricavi provenienti da accordi siglati con enti privati, ad esempio fondazioni di erogazione e delegazioni della Commissione Europea. La voce "Utilizzo fondi per progetti" si riferisce a contributi per progetti i cui accordi/contratti sono stati iscritti a bilancio negli esercizi precedenti e che, durante il 2021, hanno trovato la realizzazione attraverso le attività di interesse generale, in base alla specifica destinazione stabilita in origine.

	31/12/2021
PROVENTI DA ATTIVITÀ INTERESSE GENERALE	8.907.897
1.1) Da contributi su progetti	8.806.872
Contributi da enti pubblici	880.310
5xmille	79.932
Ricavi per prestazioni e cessioni a terzi	1.704
Erogazioni liberali	3.331.352
Utilizzo fondi per progetti	4.513.574
1.5) Altri proventi	101.025

	31/12/2021	31/12/2020	Variazione
RICARI, RENDITE E PROVENTI DA RACCOLTE FONDI			
1) Raccolte fondi abituali	1.145.796	825.862	319.934
1.1) Sostegno a distanza	111.525	123.971	(12.446)
1.2) Raccolta fondi donatori	1.008.271	701.891	306.380
1.3) Altri proventi	26.000	-	26.000
2) Raccolta fondi occasionali	243.753	125.372	118.381
Totali	1.389.549	951.234	438.315



◀ Oneri

88,8%

Oneri per la realizzazione progetti umanitari

5,7%

Oneri comunicazione e raccolta fondi

5,5%

Oneri per la gestione amministrativa e il supporto generale

Proventi da raccolta fondi

I proventi da raccolta fondi sono costituiti come segue:

Raccolte fondi abituali

La voce "Sostegno a distanza" rappresenta le donazioni continuative che Soleterre riceve a favore delle attività di interesse generale, in particolar modo del programma "Grande contro il Cancro". La voce "Raccolta fondi donatori" rappresenta i contributi ricevuti da privati con carattere non ricorrente: singoli individui, aziende e fondazioni. Queste donazioni sono caratterizzate dall'assenza di contratti e accordi specifici e/o dall'essere relative ad attività realizzate nello stesso anno di ricezione del contributo.

Nello specifico l'importo è così composto:

Donor care	€236,771	24%
Digital-web	€58,158	6%
Major donors	€209,624	21%
Aziende	€244,274	24%
Fondazioni - donazioni	€258,247	26%

La voce "Altri proventi" è costituita dal contributo una tantum da parte di Fondazione Intesa Sanpaolo Onlus per fornire supporto psicologico e sociale presso il Dipartimento di Oncoematologia Pediatrica del Policlinico San Matteo di Pavia.

Raccolte fondi occasionali

Questa voce è costituita dalle donazioni attraverso il canale

dell'SMS solidale in occasione di campagne di comunicazione televisiva e radiofonica. Nel 2021 grazie alla revisione della campagna TV si è registrata una importante inversione di tendenza con un incremento delle donazioni raccolte del 48% rispetto all'anno precedente.

RENDICONTO GESTIONALE FONDAZIONE SOLETERRE		VALORI ESPRESSI IN EURO	
		31/12/2021	31/12/2020
C A I	COSTI E ONERI DA ATTIVITÀ DI INTERESSE GENERALE		
1	Materie prime, sussidiarie, di consumo e di merci	6.822.393	5.010.465
2	Servizi	1.436.856	958.109
3	Godimento beni di terzi	55.938	49.741
4	Personale	732.085	433.146
5	Ammortamenti	3.098	716
5bis	Svalutazioni delle immobilizzazioni materiali	-	-
6	Accantonamenti per rischi e oneri	-	-
7	Oneri diversi di gestione	100.683	130.652
8	Rimanenze iniziali	-	-
9	Accantonamento e riserva vincolata per decisione degli organi	-	-
10	Utilizzo riserva vincolata per decisione degli organi istituzionali	-	-
C A I	TOT. COSTI E ONERI DA ATTIVITÀ DI INTERESSE GENERALE	9.151.053	6.582.828
1	Proventi da quote associative e apporti dei fondatori e associati	-	-
2	Proventi dagli associati per attività mutuali	-	-
3	Ricavi per prestazioni e cessioni ad associati e fondatori	-	-
4	Erogazioni liberali	7.844.925	5.166.085
5	Proventi del 5 per mille	79.932	178.354
6	Contributi da soggetti privati	-	-
7	Ricavi per prestazioni e cessioni a terzi	1.704	-
8	Contributi da enti pubblici	880.310	1.227.650
9	Proventi da contratti con enti pubblici	-	-
10	Altri ricavi, rendite e proventi	101.025	2.625
11	Rimanenza finali	-	-
R A II	TOT. RICAVI, RENDITE E PROVENTI DA ATTIVITÀ DI INTERESSE GENERALE	8.907.897	6.574.714
CR A	Avanzo / disavanzo attività di interesse generale	-243.156	-8.114
1	Materie prime, sussidiarie, di consumo e di merci	-	-
2	Servizi	-	-
3	Godimento beni di terzi	-	-
4	Personale	-	-
5	Ammortamenti	-	-
5bis	Svalutazioni delle immobilizzazioni materiali ed immateriali	-	-
6	Accantonamenti per rischi e oneri	-	-
7	Oneri diversi di gestione	-	-
8	Rimanenze iniziali	-	-
C B I	TOT. COSTI E ONERI DA ATTIVITÀ DIVERSE	-	-
1	Ricavi per prestazioni e cessioni ad associati e fondatori	-	-
2	Contributi da soggetti privati	-	-
3	Ricavi per prestazioni e cessioni a terzi	-	-
4	Contributi da enti pubblici	-	-
5	Proventi da contratti con enti pubblici	-	-
6	Altri ricavi, rendite e proventi	-	-
7	Rimanenza finali	-	-
R B II	TOT. RICAVI, RENDITE E PROVENTI DA ATTIVITÀ DIVERSE	-	-
CR B	Avanzo / disavanzo attività di interesse generale	-	-
1	Oneri per raccolte fondi abituali	551.069	554.416
2	Oneri per raccolte fondi occasionali	37.988	-
3	Altri oneri	-	-
C C I	TOT. COSTI E ONERI DA ATTIVITÀ DI RACCOLTA FONDI	589.057	554.416
R C II	Ricavi, rendite e proventi da attività di	-	-
1	Proventi da raccolte fondi abituali	1.145.796	825.862
2	Proventi da raccolte fondi occasionali	243.753	125.372
3	Altri proventi	-	-
R C II	TOT. RICAVI, RENDITE E PROVENTI DA ATTIVITÀ DI	1.389.549	951.234
CR C	Avanzo / disavanzo attività di raccolta fondi	800.492	396.818
1	Su rapporti Bancari	33.361	1.407
2	Su prestiti	9.709	14.437
3	Da patrimonio edilizio	-	-
4	Da altri beni patrimoniali	-	-
5	Accantonamento per rischi e oneri	-	-
6	Altri oneri	41.555	5.447
C D I	TOT. COSTI E ONERI DA ATTIVITÀ FINANZIARIE E PATRIMONIALI	84.625	21.291
1	Da rapporti bancari	293	920
2	Da altri investimenti finanziari	-	-
3	Da patrimonio edilizio	-	-
4	Da altri beni patrimoniali	-	-
5	Altri proventi	41.437	17.825
R D II	TOT. RICAVI, RENDITE E PROVENTI DA ATTIVITÀ FINANZIARIE E PATRIMONIALI	41.730	18.745
CR D	Avanzo / disavanzo attività finanziarie e patrimoniali	-42.894	-2.546
1	Materie prime, sussidiarie, di consumo e di merci	117.177	90.024
2	Servizi	93.644	89.472
3	Godimento beni di terzi	46.929	25.746
4	Personale	2.185.770	159.964
5	Ammortamenti	1.896	2.205
5bis	Svalutazioni delle immobilizzazioni materiali e immateriali	-	-
6	Accantonamenti per rischi e oneri	-	-
7	Altri oneri	3.568	5.334
8	Accantonamento a riserva vincolata per decisione degli organi istituzionali	-	-
9	Utilizzo riserva vincolata per decisione degli organi istituzionali	-	-
C E I	TOT. COSTI E ONERI DI SUPPORTO GENERALE	481.784	373.743
R E II	Proventi di supporto generale	-	-
1	Proventi da distacco del personale	-	-
2	Altri proventi di supporto generale	-	-
R E II	TOT. PROVENTI DI SUPPORTO GENERALE	-	-
CR E	Avanzo / disavanzo supporto generale	-481.784	-373.743
R F	Avanzo / disavanzo d'esercizio prima delle imposte	32.657	12.414
R G I	Imposte	-	-
R H	Avanzo / disavanzo d'esercizio	32.657	12.414

STATO PATRIMONIALE ATTIVO FONDAZIONE SOLETERRE

VALORI ESPRESSI IN EURO

	31/12/2021	31/12/2020	
A	Quote associative o apporti ancora dovuti	-	-
B	Immobilizzazioni	-	-
B I	Immobilizzazioni immateriali	-	-
1	Costi di impianti e di ampliamento	-	-
2	Costi di sviluppo	139	212
3	Dritti di brevetto industriale e dritti di utilizzazione delle opere dell'ingegno	-	-
4	Concessioni, licenze, marchi e diritti simili	-	-
5	Avviamento	-	-
6	Immobilizzazioni in corso e acconti	-	-
7	Altre	-	-
	TOT. IMMOBILIZZAZIONI IMMATERIALI	139	212
B II	Immobilizzazioni materiali	-	-
1	Tereni e fabbricati	-	-
2	Impianti e macchinari	-	-
3	Attrezzature	271	455
4	Altri beni	48.814	36.425
5	Immobilizzazioni in corso e acconti	-	-
	TOT. IMMOBILIZZAZIONI MATERIALI	49.085	36.880
B III	Immobilizzazioni finanziarie con separata indicazione aggiuntiva, per ciascuna voce dei crediti, degli importi esigibili entro l'esercizio successivo.	-	-
1	Partecipazioni in	-	-
1 a	Imprese controllate	-	-
1 b	Imprese collegate	-	-
1 c	Altre imprese	-	-
2	Crediti	-	-
2 a	Verso imprese controllate	-	-
2 b	Verso imprese collegate	-	-
2 c	Verso altri enti Terzo settore	-	-
2 d	Verso altri	11.828	8.654
3	Altri titoli	-	-
	TOT. IMMOBILIZZAZIONI FINANZIARIE	11.828	8.654
B	TOT. IMMOBILIZZAZIONI	61.053	45.747
C	Attivo circolante:	-	-
C I	Rimanenze	-	-
1	Materie prime, sussidiane e di consumo	-	-
2	Prodotti in corso di lavorazione e semilavorati	-	-
3	Lavori in corso su ordinazione	-	-
4	Prodotti finiti e merci	-	-
5	Acconti	-	-
	TOT. RIMANENZE	-	-
C II	Crediti, con separata indicazione aggiuntiva, per ciascuna voce degli importi, esigibile oltre l'esercizio successivo	-	-
1	Verso utenti e clienti	-	-
2	Verso associati e fondatori	-	-
3	Verso enti pubblici	904.414	743.436
4	Verso soggetti privati per contributi	3.508.049	2.217.339
5	Verso enti della stessa rete associativa	-	-
6	Verso altri enti del Terzo settore	17.798	-
7	Verso imprese controllate	-	-
8	Verso imprese collegate	-	-
9	Crediti tributari	1.594	1.261
10	Da 5 per mille	-	-
11	Imposte anticipate	-	-
12	Verso altri	3.568	1.605
	TOT. CREDITI, CON SEPARATA INDICAZIONE AGGIUNTIVA, PER CIASCUNA VOCE, DEGLI IMPORTI ESIGIBILI OLTRE L'ESERCIZIO SUCCESSIVO	4.436.383	2.964.141
C III	Attività finanziarie che non costituiscono immobilizzazioni	-	-
1	Partecipazioni in imprese controllate	-	-
2	Partecipazioni in imprese collegate	-	-
3	Altri titoli	-	-
C III	Totale attività finanziarie che non costituiscono	-	-
C IV	Disponibilità liquide	-	-
1	Depositi bancari e postali	698.189	700.972
2	Assegni	-	-
3	Denaro e valori in cassa	5.694	5.234
	TOT. DISPONIBILITÀ LIQUIDE	693.883	706.206
C	TOT. ATTIVO CIRCOLANTE	5.130.266	3.670.346
D	Ratei e risconti attivi	189.940	244.451
	TOTALE ATTIVITÀ	5.381.259	3.960.544

STATO PATRIMONIALE PASSIVO FONDAZIONE SOLETERRE

VALORI ESPRESSI IN EURO

	31/12/2021	31/12/2020	
A	Patrimonio netto	-	-
A I	Fondo di dotazione dell'ente	4.700	4.700
A II	Patrimonio vincolato	-	-
1	Riserve statutarie	100.000	100.000
2	Riserve vincolate per decisione degli organi istituzionali	619.945	603.278
3	Riserve vincolate destinate da terzi	2.581.142	1.247.797
	TOT. PATRIMONIO VINCOLATO	3.301.088	1.951.075
A III	Patrimonio libero	-	-
1	Riserve d'utl o avanzi di gestione	92.320	79.906
2	Altre riserve	666	1.461
	TOT. PATRIMONIO LIBERO	92.986	81.367
A IV	Avanzo / disavanzo d'esercizio	32.657	12.414
	TOT. PATRIMONIO NETTO	3.431.431	2.049.556
B	Fondi per rischi e oneri	-	-
1	Per trattamento di quiescenza e obblighi simili	-	-
2	Per imposte, anche differite	-	-
3	Altri	-	-
B	Totale fondi per rischi e oneri	-	-
C	Trattamento di fine rapporto di lavoro subordinato	210.122	182.308
D	Debiti, con separata indicazione aggiuntiva, per ciascuna voce, degli importi esigibile oltre l'esercizio successivo	-	-
1	Debiti verso banche	942.409	1.015.823
2	Debiti verso altri finanziatori	454.476	433.549
3	Debiti verso associati e fondatori per finanziamenti	-	-
4	Debiti verso enti della stessa rete associativa	-	-
5	Debiti per erogazioni liberali condizionate	-	-
6	Acconti	-	-
7	Debiti verso fornitori	150.702	106.540
8	Debiti verso imprese controllate e collegate	-	-
9	Debiti tributari	17.809	17.843
10	Debiti verso istituti di previdenza e di sicurezza sociale	59.475	33.314
11	Debiti verso dipendenti e collaboratori	111.150	112.171
12	Altri debiti	-	-
	TOT. DEBITI	1.736.021	1.719.239
E	Ratei e risconti passivi	3.685	9.441
	TOTALE PASSIVITÀ	5.381.259	3.960.544

Ringraziamenti

Istituzioni



Fondazioni



Aziende



Media



Nota Metodologica

Il bilancio di esercizio 2021 comprende gli schemi di bilancio – stato patrimoniale; rendiconto gestionale; relazione di missione e nota integrativa – approvati dal Consiglio di Amministrazione in data 11/05/2022 previo parere favorevole del Collegio dei Partecipanti in data 11/05/2022, integrati dal presente documento nonché dalla relazione della società di revisione indipendente PricewaterhouseCoopers SpA e dalla relazione del revisore legale.

sede legale

c/o Studio ABR – Via Stresa n.6 - 20125 Milano, Italia

sedi operative in **Italia**

- c/o Abbazia di Mirasole – Strada consortile del Mirasole n.7 – 20073 Opera (MI)
- Via Abbiati n.4 – 20148 Milano (MI)
- Viale Camillo Golgi n.19 – 27100 Pavia (PV)
- Via Regina Margherita n.3 – 74123 Taranto (TA)

sedi operative in **Marocco**

- Rue Ibn Tachfine n.5 – Hassan RABAT
- Bd Hassan II n.22 – SETTAT – BP 1312

sede operativa in **Costa d'Avorio**

- Cocody Doukoi – Sud (Djomi) LES EPIS Villa n.25/27 – 07 BP 559 - Abidjan

sede operativa in **Burkina Faso**

- Region du centre Ouagadougou Zogona Secteur 22 - BP 10235 - Ouagadougou

sede operativa in **El Salvador**

- Prados de San Luis, pasaje izarco, senda 4, casa 6E. - San Salvador

sede operativa in **Uganda**

- Block2 – First floor Plot 1526 Zzimwe rd – Muyenga - Kampala

sede operativa in **Ucraina**

- c/o Charitable Foundation Zaporuka, Ivan Franko str. 15 – Lviv

Sostieni il nostro lavoro con una donazione



CON CARTA DI CREDITO

su soleterre.org/dona-ora
o al numero 02.57609307



CON BONIFICO BANCARIO

Intestato a Soleterre Onlus
IBANIT88Q0503401699000000013880
CAUSALE: Progetti di Soleterre



CON BOLLETTINO POSTALE

c/c n° 665588 intestato a Soleterre Onlus
CAUSALE: Progetti di Soleterre

**BILANCIO
SOCIALE
2021**

soleterre

Fondazione Soleterre
c/o Abbazia di Mirasole
Strada Consortile del Mirasole, 7
20073 Opera (MI) - IT

+39 02.57609307
info@soleterre.org
www.soleterre.org

