



soleterre

BILANCIO SOCIALE **2022**

BILANCIO SOCIALE 2022

Direttore responsabile: Damiano Rizzi

Direttore editoriale: Federica Villa

Redazione: Alessandro Baldo, Stefano Oltolini, Marta Pellizzi, Federica Villa

Progetto grafico: Lucrezia Colombo

Stampa: Pixartprinting S.p.A.

Fotografia: Andrea Bortolin, Fabio Bucciarelli, Simone Durante, Stefano Micozzi, Ugo Panella, Archivio Soleterre

N.B. A tutela delle reali identità dei bambini le immagini e alcuni riferimenti sono stati cambiati. I genitori, nella speranza che sia di utilità sociale, hanno acconsentito all'utilizzo delle immagini.

INDICE

Lettera del Presidente	4
CHI SIAMO	6
Carta d'identità	6
Vision, Mission e Valori	8
L'assetto istituzionale	10
La struttura operativa	11
ATTIVITÀ	14
Gli obiettivi	15
I beneficiari	16
Programma Emergenza Ucraina	18
Programma Grande contro il Cancro	22
Programma Work is Progress	26
Programma sostegno psicologico Covid-19	30
SISTEMA DI RELAZIONI	34
Gli attori di riferimento	35
La mappa degli stakeholders	36
RISORSE ECONOMICHE	38
Sostenitori di Soleterre	39
Comunicazione e media	40
Raccolta fondi	42
Bilancio	44
Ringraziamenti	46
Nota metodologica	48
Le sedi	50

Care lettrici, cari lettori,

il saluto di apertura del bilancio sociale mi offre l'opportunità di ripercorrere tutti i momenti trascorsi insieme: **le tappe più significative, le storie a cui ci siamo legati, i traguardi raggiunti e le nuove sfide.**

Ad oltre un anno dall'inizio, il conflitto prosegue e non si vedono segnali per arrivare alla pace. Con conseguenze evidenti e drammatiche sia dal punto di vista umanitario che da quello economico e politico. Ricorderemo il 2022 come l'anno in cui abbiamo concentrato i nostri sforzi per ritrovare l'equilibrio di fronte al disorientamento generato dalle continue emergenze a cui siamo sottoposti. **Difficilmente infatti, ci saremmo aspettati di rivedere i nostri piani per portare aiuto sotto le bombe.**

Come una maratona, quella di Soletterre è una corsa di lunga durata che coinvolge reti, partner, donatori e istituzioni private e pubbliche, mettendo alla prova forze e risorse. Ma nel 2022 abbiamo raggiunto traguardi davvero importanti.

Quella che è iniziata come un'operazione lampo di evacuazione medica di 19 bambini ucraini malati di cancro è diventato un progetto internazionale che ha salvato dalle bombe oltre 2.000 bambini e ragazzi malati e feriti nei combattimenti. **Soletterre si è impegnata a tutelare la salute delle persone colpite dagli attacchi garantendo accoglienza, cure adeguate e supporto psicologico.** E così davanti a noi si è presentata un'altra emergenza che richiede un intervento immediato: garantire agli oltre 1.000 bambini feriti l'accesso a percorsi di riabilitazione fisica e psicologica dai traumi di guerra. La guerra non è finita e noi vogliamo stare al loro fianco **ad ogni costo.**

Il 2022 è stato anche l'anno in cui abbiamo celebrato i **20 anni dalla nascita della Fondazione**, continuando ad offrire sostegno e cura ai piccoli pazienti oncologici e alle loro famiglie con il programma internazionale **GRANDE CONTRO IL CANCRO**, che ci permette di essere

accanto ai bambini malati in modo tempestivo e continuativo e di ospitare i genitori in case di accoglienza vicino ai figli ricoverati negli ospedali. Nella convinzione che salute sia equilibrio tra corpo, mente e ambiente esterno abbiamo proseguito le attività di **WORK IS PROGRESS** dedicate a valorizzare il potenziale di ciascun individuo promuovendone il progresso personale, culturale e lavorativo.

Dal 2002 Soletterre lavora nella piena convinzione che la salute non sia solo assenza di malattia, ma un completo stato di benessere e di sviluppo delle capacità soggettive. Per questo, anche nel 2022, è proseguito il servizio nazionale di supporto psicologico. Attraverso **una rete di 100 psicologi e psicoterapeuti**, il progetto mira a generare un cambiamento positivo nella vita delle persone che hanno manifestato disagi legati alla pandemia e promuove un vero e proprio network per il sostegno psicologico in presenza e a distanza con l'erogazione di sedute on-line. Il cambiamento generato è stato oggetto di valutazione in un report dedicato.

Si conclude così un anno significativo che vi lascio scoprire sfogliando le pagine di questa pubblicazione. Nel tempo abbiamo notato che tutelare la salute delle persone anche proteggendone i legami familiari e sociali migliora notevolmente le possibilità di cura e riduce i livelli di ansia e stress. **Oggi stiamo ricevendo i segnali che la strategia è quella giusta, e di questo non posso che ringraziare tutti voi.**



Damiano Rizzi
Presidente Soletterre Onlus



CHI SIAMO

CARTA D'IDENTITÀ

Dal 2002 Fondazione Soletterre lavora per il riconoscimento e l'applicazione del **diritto alla salute nel suo significato più ampio di benessere fisico, psicologico e sociale**: offrendo servizi di cura e assistenza socio-sanitaria, concreti e tangibili, ma impegnandosi anche con azioni di advocacy volte a contrastare le grandi iniquità economico-sociali che impediscono a tanti individui e famiglie di accedere a **cure, salute e dignità**.

Al cuore della mission della Fondazione permane l'impegno per la cura e l'accompagnamento dei bambini malati di cancro e dei loro familiari, all'origine di **"Grande contro il cancro"**, un programma internazionale che realizza progetti in partnership con **18 strutture sanitarie dislocate in 7 paesi**: Italia, Ucraina, Polonia, Marocco, Uganda, Burkina Faso e Costa d'Avorio. Negli ospedali interviene con un approccio multidimensionale, attento alle differenti esigenze cliniche, sociali, educative e psicologiche tanto dei bambini malati quanto dei loro familiari. Nel quadro degli accordi sottoscritti con gli istituti ospedalieri, "Grande contro il cancro" finanzia la **ristrutturazione di reparti pediatrici**, l'allestimento di strutture di terapia oncologica all'avanguardia e programmi di **ricerca medico-scientifica**.

Al contempo eroga ai malati in condizioni più disagiate sostegni di emergenza indispensabili per garantire **medicine, terapie e viaggi** altrimenti insostenibili, e

permette ai genitori di stare vicino ai figli ricoverati ospitandoli in **case d'accoglienza** appositamente allestite per le loro esigenze psico-sociali. Inoltre, il programma promuove una campagna permanente di sensibilizzazione pubblica sull'importanza della prevenzione e della diagnosi precoce dei tumori.

Nella convinzione che salute non sia solo assenza di malattia, ma pieno compimento delle potenzialità soggettive, Soletterre è altresì impegnata in **"Work Is Progress"**, un programma integrato di accompagnamento al lavoro con approccio multidisciplinare. Valorizzando il potenziale di ciascun individuo, Soletterre aiuta a trovare un lavoro degno e a migliorare le condizioni di vita, promuovendo al contempo il progresso lavorativo, personale e culturale. Nei Centri funzionanti in Italia, Marocco, Costa d'Avorio e El Salvador anche nel 2022 Soletterre ha potuto ulteriormente ampliare il servizio di orientamento per persone in condizioni di precarietà occupazionale, facilitando l'incontro fra domanda e offerta d'impiego e accompagnando la creazione di piccole imprese attraverso corsi professionalizzanti, sviluppo di competenze trasversali, consulenze tecniche.

Dopo gli anni della pandemia, nell'anno 2022 Soletterre è stata inoltre sollecitata a fronteggiare l'eccezionalità di un'altra emergenza internazionale: la **guerra in Ucraina**, Paese in cui la Fondazione è presente ed operativa da 20 anni. A partire dal giorno stesso dello scoppio del conflitto, Soletterre si è attivata immediatamente per portare **soccorso ai bambini oncologici ricoverati** all'Istituto Nazionale del Cancro di Kyiv, curati sotto le bombe nel bunker dell'Ospedale. Nella notte del 1° marzo Soletterre ha **evacuato i primi pazienti e le loro famiglie**, attraverso un itinerario sanitario medicalmente assistito per attraversare la frontiera con la Polonia, dove nel frattempo aveva attivato **staff psico-sociale e allestito strutture di accoglienza e cura lungo la zona di confine**.

Tramite un ponte aereo, nelle prime settimane del conflitto **139 bambini onco-ematologici** sono stati evacuati dal Paese e trasferiti in Italia attraverso **17 voli aerei** e sono stati successivamente accolti per le cure in centri specializzati nell'intero Paese. Per molte di queste famiglie, in Italia Soletterre ha **predisposto servizi di accoglienza abitativa, supporto sociale, economico e psicologico** presso diverse strutture di ricovero e cura in Lombardia, Lazio, Puglia. In parallelo, per garantire cure e continuità assistenziale ai piccoli pazienti che rimanevano nel Paese in guerra, Soletterre ha **inviato e distribuito farmaci e aiuti di prima emergenza** attraverso un corridoio umanitario e la strutturazione di un programma di emergenza umanitaria, in diverse località del Paese e nei territori di confine della Polonia, per le persone sfollate, anche attraverso un **servizio capillare di salute mentale e sostegno psicologico**.

Nel 2022 tale impegno si è sostanziato nella realizzazione di oltre **80 progetti attuati** in **8 paesi**: Italia, Ucraina, Polonia, Uganda, Marocco, Costa d'Avorio, El Salvador e Burkina Faso.

Complessivamente, i progetti di Soleterre hanno raggiunto **62.196 beneficiari diretti** mediante interventi di cura, formazione e accompagnamento. I progetti hanno permesso il sostegno di **34 centri sanitari**, la gestione di **7 case d'accoglienza**, lo sviluppo di **7 progetti di ricerca medico-scientifica**.

Grazie ai propri operatori sono state garantite **10.979 sedute di sostegno psicologico con bambini malati di cancro e genitori**, **4.500 sedute con persone colpite dal Covid-19** e sono state assistite **oltre 18.500 persone sfollate e traumatizzate dalla guerra in Ucraina**. Non si è fermato l'investimento sulle competenze locali, con la formazione specialistica di **551 operatori professionali**, tra medici, infermieri, educatori e leader di associazioni comunitarie. Interventi realizzati sempre con uno spirito di partenariato e cooperazione con oltre **191 organizzazioni partner**, tra associazioni, istituzioni pubbliche, università, realtà imprenditoriali.

Nei paesi esteri, le attività sono state condotte da **17 équipe**, composte complessivamente da **71 operatori locali e cooperanti espatriati**; in Italia, il personale di sede - **54 operatori** - è stato supportato dalla collaborazione di **108 professionisti esterni**. Il lavoro di comunicazione pubblica ha portato sui nostri siti **273.354 visitatori** (per un totale di 1.092.896 visite), a cui si aggiungono i **131.748 utenti dei social media** e i **20.400 lettori della newsletter**.

A rendere possibile tutto ciò l'apporto imprescindibile e come sempre generoso di **707 sostenitori continuativi**, **32.661 sostenitori occasionali**, **27 fondazioni**, **121 aziende** e **175.000 donatori via sms**.

80 Progetti attuati

8 Paesi

Italia, Ucraina, Polonia, Uganda, Marocco, Costa d'Avorio, El Salvador e Burkina Faso

62.196 Beneficiari diretti

7 Case d'accoglienza

34 Centri sanitari

7 Progetti di ricerca medico-scientifica per un valore di 295.310€

10.979 Sedute di sostegno psicologico con bambini malati di cancro e genitori

4.500 Sedute psicologiche con persone colpite dal Covid-19

18.500 Sedute psicologiche con persone sfollate di guerra

551 Formazione specialistica di operatori professionali

191 Organizzazioni partner

17 Equipe

71 Operatori espatriati e locali

54 Personale di sede in Italia

108 Professionisti esterni

273.354 Visite al sito per un totale di 1.092.896

131.748 Utenti dei social media

20.400 Lettori della newsletter

707 Sostenitori continuativi

32.661 Sostenitori occasionali

27 Fondazioni

121 Aziende

175.000 Donatori via sms

VISION, MISSION E VALORI

VISION

Il mondo che vogliamo, è un mondo in cui il diritto alla salute - in particolare delle persone più fragili - non sia minacciato dalle iniquità sociali, economiche e culturali. Un mondo in cui tutti abbiano accesso alle cure, quando si ammalano. In cui possano stare bene davvero (fisicamente, psicologicamente e socialmente) quando sono guariti. In cui le persone non rischino di essere oggetto di violenza, a causa di quello che sono o di quello in cui credono.

MISSION

Soleterre è una Fondazione di partecipazione che dal 2002 lavora per il riconoscimento e l'applicazione universale del diritto alla salute nel suo significato più ampio e integrale di benessere psico-fisico e sociale. Per questo, oltre a impegnarsi nel garantire accesso e possibilità di cure, Soleterre è attiva per la tutela e la promozione del benessere psico-fisico di bambini, donne e uomini in condizioni di vulnerabilità, malattia, povertà e violenza, in qualunque parte del mondo si trovino.

GIUSTIZIA SOCIALE

Soleterre ritiene prioritaria l'eliminazione delle iniquità economiche e sociali che ostacolano il pieno sviluppo delle potenzialità di ciascun essere umano, sia come individuo che come parte di una comunità. Si adopera per garantire ad ogni persona - senza discriminazioni di carattere sociale, politico, etnico o religioso - pari dignità e opportunità. Si impegna per contrastare le dinamiche - sociali, culturali, politiche o economiche - che generano e alimentano la discriminazione, l'esclusione e lo sfruttamento della persona umana.

SOLIDARIETÀ

Soleterre interviene per migliorare la vita delle persone e delle comunità prestando particolare attenzione ai bisogni dei soggetti più vulnerabili, quali bambini, donne, minoranze sociali, migranti, persone che si trovano ad affrontare un momento di difficoltà della loro vita, sia esso malattia, disagio psicologico, fragilità economica o lavorativa, crisi sociale o conflitto. Opera in un'ottica di dialogo e scambio alla pari, in piena collaborazione con i destinatari dei suoi interventi e con le organizzazioni e forze sociali che li rappresentano.

SALUTE

Soleterre ritiene che la salute, come diritto umano fondamentale, non possa essere considerata un bene di consumo così come l'accesso alle cure non debba essere un privilegio destinato solo a chi può permetterselo. Soleterre si impegna a supportare i sistemi sanitari affinché siano piattaforme in grado di promuovere equità e interviene a tutela dei più fragili, nella convinzione che il diritto alla salute possa essere assicurato a tutti solo da società che riducano al minimo le disuguaglianze, il loro impatto e la loro crescita. Tutelare il diritto alla salute delle persone significa per Soleterre anche prestare attenzione alla loro salute mentale, oltre che fisica, e per questo interviene attraverso una équipe psico-sociale nazionale e internazionale in risposta ai traumi psicologici generati da emergenze di vario tipo (conflitti, catastrofi naturali, pandemie).

PACE

Soleterre considera imprescindibile la promozione di una diffusa cultura di pace, che può essere alimentata solo dal riconoscimento e rispetto reciproci. Crede nella risoluzione pacifica delle controversie e rifiuta la violenza in ogni sua forma quale modalità di interazione tra gli esseri umani.



**PERCHÉ
LA SALUTE
È GIUSTIZIA
SOCIALE.**

L'ASSETTO ISTITUZIONALE

Soleterre è, dal 2014, una Fondazione di Partecipazione ed ente di carattere privato, con responsabilità giuridica, classificato ONLUS.

Lo statuto della Fondazione Soleterre non è ancora stato adeguato a quanto richiesto dal D. Lgs. 117/2017 riforma del Terzo settore. È previsto l'adeguamento, e la successiva richiesta di iscrizione al RUNTS, nei tempi consentiti dalla normativa: con efficacia a decorrere dal periodo di imposta successivo all'autorizzazione della Commissione europea di cui all'articolo 101, comma 10.

Il Collegio dei Partecipanti

Il Collegio dei Partecipanti determina le linee di indirizzo strategico della Fondazione e ne valuta gli impatti; nomina il Consiglio di Amministrazione, Presidente, Vice Presidente e Revisore Legale. Al 31 dicembre 2022 è composto da 7 membri: Alessandro Baldo, Luca Capelli, Ana Concepcion Castillo, Deborah Cocco, Simone Ghiselli, Natalia Onipko e Maria Pia Scavone. Nel 2022 il Collegio dei Partecipanti si è riunito 4 volte.

Il Consiglio di Amministrazione

Il Consiglio di Amministrazione si è insediato in data 06/07/2020, resta in carica 3 esercizi e gli competono i poteri di ordinaria e straordinaria amministrazione.

È attualmente composto da 5 membri:

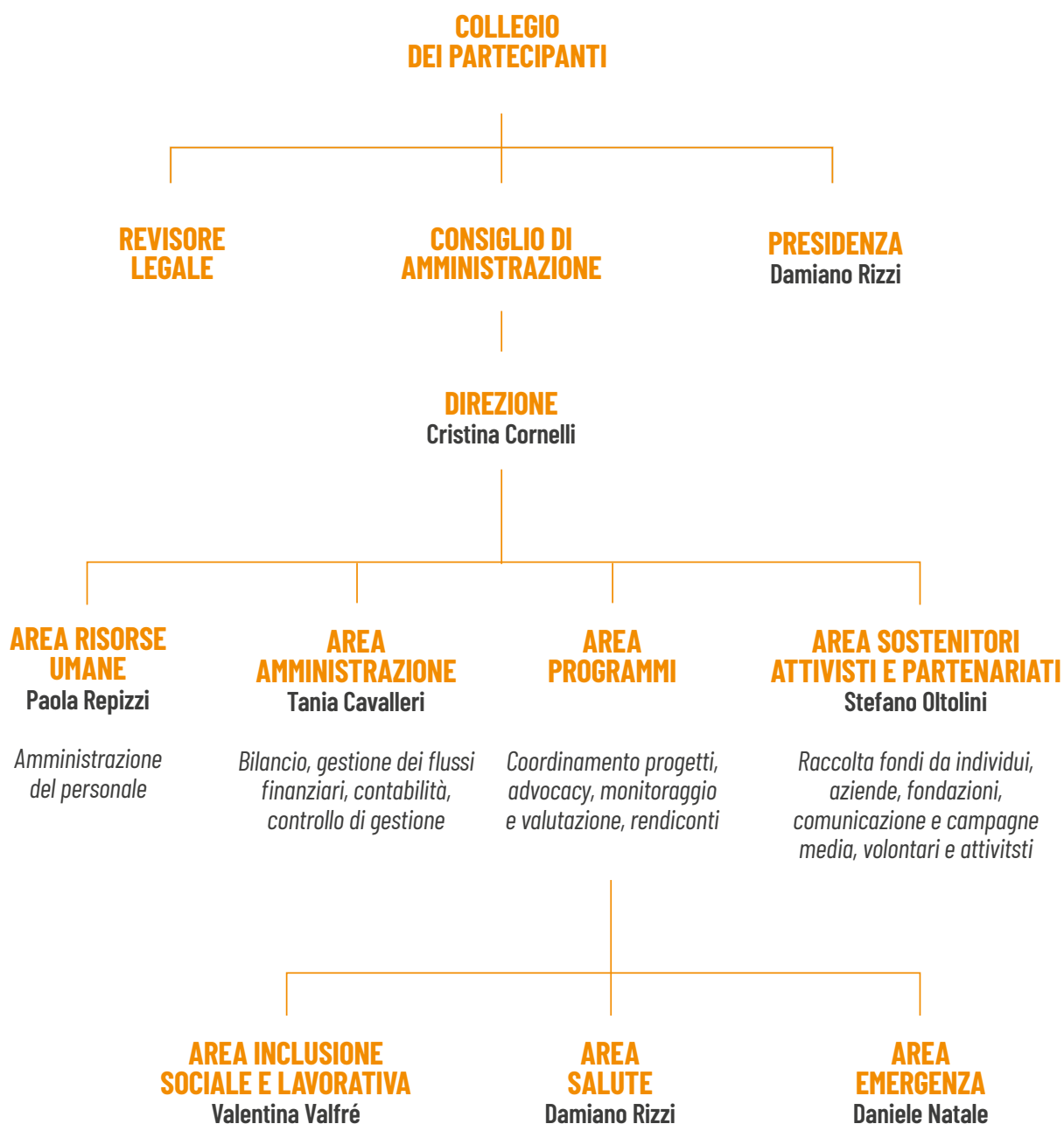
Damiano Rizzi
Paolo Bettinelli
Sonia Valeria Dehò
Luigi Manelli
Gian Paolo Montini

L'Organo di Controllo e Revisore Legale è Giorgio Ghizzoni.

Nel 2022 il Consiglio di Amministrazione si è riunito 8 volte.

Tutti i membri del Consiglio di Amministrazione ed il Revisore Legale hanno operato a titolo volontario.

LA STRUTTURA OPERATIVA



PERSONALE RETRIBUITO

IN ITALIA

Composizione di genere



42 Donne



12 Uomini

54

Totale di
lavoratori in
Italia

Tipologie contrattuali

27 Totale lavoratori
dipendenti
di cui 8 part time
6 donne + 2 uomini

26 Collaborazioni
CO.CO.CO.
21 donne + 5 uomini

1 Stage
extracurricolare
1 uomo

20 Contratti a tempo
indeterminato

7 Contratti a tempo
determinato

108 Professionisti
con partita iva

PERSONALE RETRIBUITO

ALL'ESTERO

71
Totale di
lavoratori
all'estero



4
BURKINA FASO
(2 donne - 2 uomini)



12
COSTA D'AVORIO
(4 donne - 8 uomini)



9
EL SALVADOR
(8 donne - 1 uomo)



7
UCRAINA
(5 donne - 2 uomini)



15
MAROCCO
(9 donne - 6 uomini)



9
UGANDA
(3 donne - 6 uomini)



15
POLONIA
(11 donne - 4 uomini)

Lo staff operativo all'estero risponde direttamente alla Fondazione ed è inquadrato secondo le leggi nazionali e internazionali. In Ucraina la Fondazione si avvale della collaborazione con Fondazione Zaporuka, costituita nel 2008 dai componenti dello staff di Soletterre in loco.

Retribuzioni

I lavoratori dipendenti sono inquadrati con CCNL Commercio, Terziario, Distribuzione e Servizi, mentre i collaboratori fanno riferimento a Collaborazioni Coordinate e Continuative. La politica del personale è tesa alla progressiva stabilizzazione dei contratti di lavoro, alla non discriminazione e al coinvolgimento partecipativo dei lavoratori nella vita della Fondazione. La presenza significativa di contratti di collaborazione e di professionisti con partita IVA è dovuta al fatto che: il supporto psicologico e legale - tipici di molte attività della Fondazione - comportano necessariamente l'attivazione di professionisti con partita IVA. È stato rispettato il principio secondo cui "la differenza retributiva tra lavoratori dipendenti non può essere superiore al rapporto uno a otto da calcolarsi sulla RLA". Essendo la Retribuzione lorda annua minima pari a €21.284,34 e la Retribuzione lorda annua massima pari a €49.000



Presenza territoriale

Soletterre in Italia è presente a:

Opera (MI) la sede nazionale dove è svolta l'attività di coordinamento delle iniziative nazionali e internazionali e le attività di supporto generale.

Roma con una sede di rappresentanza.

Milano con un centro servizi mirati all'inclusione lavorativa e una sede dedicata alle attività di raccolta fondi.

Pavia con uno spazio di servizio e ricerca psicologica.

Taranto con una casa di accoglienza.

All'estero Soletterre ha sedi e rappresentanze nei seguenti Paesi:

Ucraina

Polonia

Marocco

Costa d'Avorio

Uganda

El Salvador

Burkina Faso

Codice etico e child protection policy

Soletterre si avvale, dal 2016, di Codice Etico e Child Protection Policy al fine di orientare le azioni quotidiane necessarie per realizzare la mission della Fondazione. Il Codice Etico esprime i valori fondamentali che tutti coloro che agiscono in nome e per conto di Soletterre sono tenuti a rispettare. Allo stesso modo, la Child Protection Policy stabilisce linee di comportamento da adottare quando si lavora o si ha a che fare a vario titolo con bambini, bambine e adolescenti. Per vigilare sull'effettiva applicazione delle due policies, Soletterre ha nominato un Ethical Officer/Child Protection Officer.



ATTIVITÀ

GLI OBIETTIVI

L'obiettivo generale che ispira Fondazione Soletterre è in sintonia con l'**approccio definito e adottato dalle Nazioni Unite** nel dicembre del 2021 sotto il nome di **One Health**. Si tratta di un approccio integrato e unificante che mira a bilanciare e ottimizzare in **modo sostenibile la salute della persona con quella dell'ecosistema**. Riconosce cioè che la salute degli esseri umani e dell'ambiente sono strettamente collegate e interdipendenti. Tale approccio mobilita più settori, discipline e comunità nel promuovere il benessere e affrontare le minacce alla salute e agli ecosistemi, favorendo soluzioni eque e olistiche. Nella lettura di Soletterre, la salute è intesa come stato di **benessere olistico anche della persona, nella sua dimensione fisica, psicologica e sociale**. Per questo, nell'anno appena concluso Soletterre ha confermato e rafforzato il suo impegno per il raggiungimento dei seguenti obiettivi:

1
OBIETTIVO
STRATEGICO

Sostenere la cura della malattia oncologica e delle malattie non trasmissibili a partire dai più piccoli: promuovendo la ricerca scientifica e le cure mediche; tutelando condizioni di benessere psicologico, emotivo e relazionale all'intero nucleo familiare; contrastando la povertà economica e la tossicità finanziaria del cancro infantile.

2
OBIETTIVO
STRATEGICO

Promuovere l'inclusione lavorativa di persone in condizione di precarietà occupazionale perché il miglioramento delle condizioni di vita passa per il lavoro e per relazioni di valore; perché rafforzare le competenze è la via per trovare un lavoro e mantenerlo nel tempo; perché una società evoluta è una società inclusiva, che sa valorizzare le diversità.

3
OBIETTIVO
STRATEGICO

Considerando la pressione senza precedenti delle recenti emergenze sanitarie (pandemia) e di crisi umanitarie (guerre) sui sistemi di cura della Salute Mentale, è necessario **assicurare un adeguato sistema di assistenza psicologica coerente con la salute fisica, garantendo il diritto alla salute mentale e l'accesso a servizi di supporto e sollievo psicologico alle persone più esposte e vulnerabili per fragilità sociali ed economiche, colpite da guerre, calamità naturali, malattie o a rischio sociale (migrazioni forzate, violenze e abusi, etc.).**

I BENEFICIARI

Nel 2022 Soletterre ha proseguito l'attività di promozione, gestione e monitoraggio dei due programmi strategici che caratterizzano la sua vocazione storica: il programma internazionale per l'oncologia pediatrica "Grande contro il cancro", realizzato in Italia, Ucraina, Polonia, Marocco, Costa d'Avorio, Uganda e Burkina Faso; e il programma internazionale "Work Is Progress", promosso in Italia, Marocco, Costa d'Avorio ed El Salvador.

PROGRAMMA GRANDE CONTRO IL CANCRO

34.816 **Beneficiari**
in Italia, Ucraina, Polonia,
Marocco, Costa d'Avorio,
Uganda, Burkina Faso

29.718
Persone beneficiarie
di cura e servizi di prevenzione
nei centri sanitari sostenuti

2.162
Bambini malati
di tumore assistiti

2.006
Familiari di malati
assistiti

370
Figure professionali
(medici, infermieri, operatori)
formate e accompagnate

560
Famiglie sostenute
con aiuti economici

PROGRAMMA EMERGENZA UCRAINA

12.498 **Beneficiari**
in Ucraina, Polonia

1.000
Bambini malati
e feriti assistiti

970
Pazienti evacuati
in Italia

4.500
Persone sfollate
raggiunte dal servizio di
sostegno psicologico

6.000
Persone sfollate
con aiuti e beni di
prima necessità

28
Persone accolte
in Polonia

Totale beneficiari
62.196
raggiunti nel 2022

PROGRAMMA SOSTEGNO PSICOLOGICO COVID-19

1.741 **Beneficiari**
in Italia

PROGRAMMA "WORK IS PROGRESS"

13.141 **Beneficiari**
in Italia, Marocco, Costa
d'Avorio, El Salvador

10.892
Beneficiari di accompagnamento
al lavoro (progresso lavorativo)

1.343
Beneficiari di coaching
personalizzato e supporto
psico-sociale (progresso personale)

906
Alunni, genitori e docenti
beneficiari di interventi
educativi (progresso culturale)

È proseguito anche nel 2022 il *Programma straordinario di Sostegno Psicologico COVID-19*, che ha visto la Fondazione intervenire principalmente in Italia, estendendo il proprio servizio in 20 Regioni e 35 Province. Ha attivato un programma di Emergenza Umanitaria per fronteggiare le gravi conseguenze della guerra in Ucraina, attivando servizi medici, psicologici, abitativi e alimentari per sfollati, bambini malati di cancro e feriti di guerra, loro genitori e familiari, sia nelle aree dell'Ucraina che nelle principali zone di sfollamento e rifugio lungo il confine polacco.

Il complesso delle iniziative messe in campo coi partner dei diversi paesi ha dato vita ad una molteplicità di interventi di cura, formazione, assistenza, conforto e accompagnamento. Gli interventi sono andati a favore di un ampio spettro di beneficiari che comprende persone malate e ferite, loro familiari e caregivers, persone in condizioni di svantaggio sociale e lavorativo, sfollati e traumatizzati di guerra, personale medico e infermieristico, personale educativo e scolastico, leader comunitari e rappresentanti istituzionali. L'insieme delle azioni dispiegate si è tradotto in una fitta rete di iniziative di sensibilizzazione, attuate sia in modalità on line che in presenza, sui temi della prevenzione dei tumori e delle malattie non trasmissibili, della gestione della pandemia, dell'emergenza umanitaria in contesti di guerra e dell'inclusione sociale e lavorativa.



425.502

**Beneficiari raggiunti dalle
attività di sensibilizzazione
in tutti i paesi**

di cui:

20.400

Lettori della newsletter

131.748

Utenti dei social media

273.354

Visitatori dei siti internet



PROGRAMMA

EMERGENZA UCRAINA



La guerra in Ucraina e i relativi attacchi al sistema sanitario e alle catene di approvvigionamento hanno determinato **gravissime ripercussioni sull'assistenza ai bambini malati di cancro**, che richiedono un accesso tempestivo a **cure diagnostiche, terapeutiche e di supporto per la sopravvivenza**.

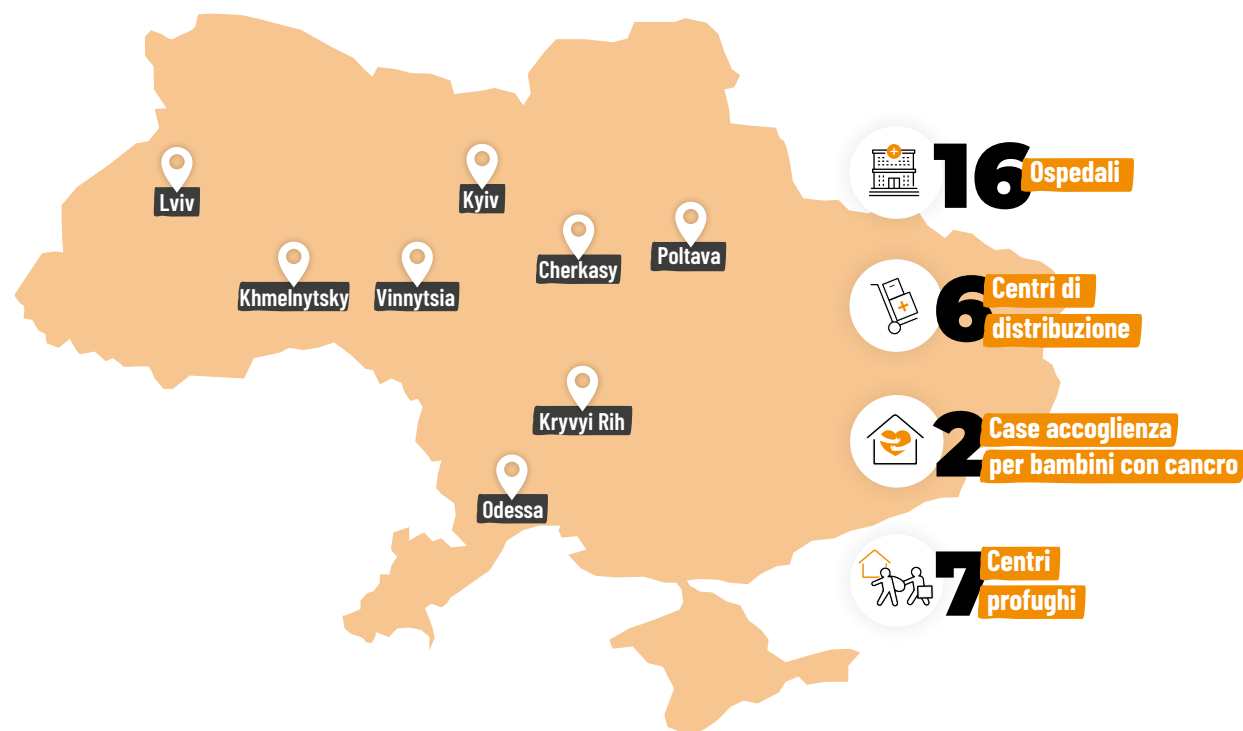
Alla luce di una consolidata presenza nel Paese fin dal 2003 e di una stretta collaborazione con i principali reparti pubblici di onco-ematologia pediatrica, a partire dal giorno stesso dello scoppio del conflitto, Soletterre si è attivata immediatamente per portare soccorso ai bambini ricoverati in condizioni gravi e impossibilitati ad essere dimessi, che sono stati curati prima per 120 ore sotto le bombe, nei bunker degli ospedali, e poi evacuati fuori dal Paese attraverso il programma globale **SAFER Ukraine, insieme a St Jude Children's Research Hospital, Polish Society of Pediatric Oncology and Hematology (PSPOH), International Society for Pediatric Oncology (SIOP) Europe, Childhood Cancer International (CCI) Europe** e varie agenzie governative.



17 Voli aerei



139 Bambini onco-ematologici evacuati in Italia



Salute infantile e sostegno a ospedali pediatrici

Fondazione Soletterre, dall'inizio della guerra, ha assistito bambini oncologici e feriti di guerra supportando una rete di **16 ospedali su tutto il territorio** a cui ha fornito farmaci, materiale sanitario, formazione medica e strumentazione ed erogato sessioni di riabilitazione fisica e psicologica per bambini feriti e operati chirurgicamente.

 **1.000** Bambini malati e feriti assistiti

 **970** Pazienti evacuati in Italia


 **988** Colloqui psicologi erogati a minori

Risposta all'emergenza

Oltre alla guerra, la popolazione ucraina ha dovuto far fronte al rigido inverno e alla mancanza di elettricità e riscaldamento. Soletterre si è attivata per garantire servizi immediati di risposta all'emergenza nei distretti di Kyiv, Poltava e Cherkasy, e ha distribuito beni di prima necessità, kit alimentari e igienico-sanitari, farmaci, sostegno economico, legna e stufe a oltre **6.000 persone in condizioni di vulnerabilità**.

Ha anche riqualificato un vecchio edificio nel comune di Neslukhiv (Lviv) che oggi è una casa per **30 famiglie** provenienti dalle zone di guerra dell'Est dell'Ucraina. Oltre a un alloggio confortevole, gli ospiti ricevono da Soletterre anche un aiuto economico e psico-sociale per cominciare una nuova vita lontano dai combattimenti.

 **6.000** Persone raggiunte dagli aiuti di prima necessità

 **6** Punti di distribuzione di beni di prima necessità

 **13** Persone dello staff locale impegnate nella logistica e distribuzione degli aiuti

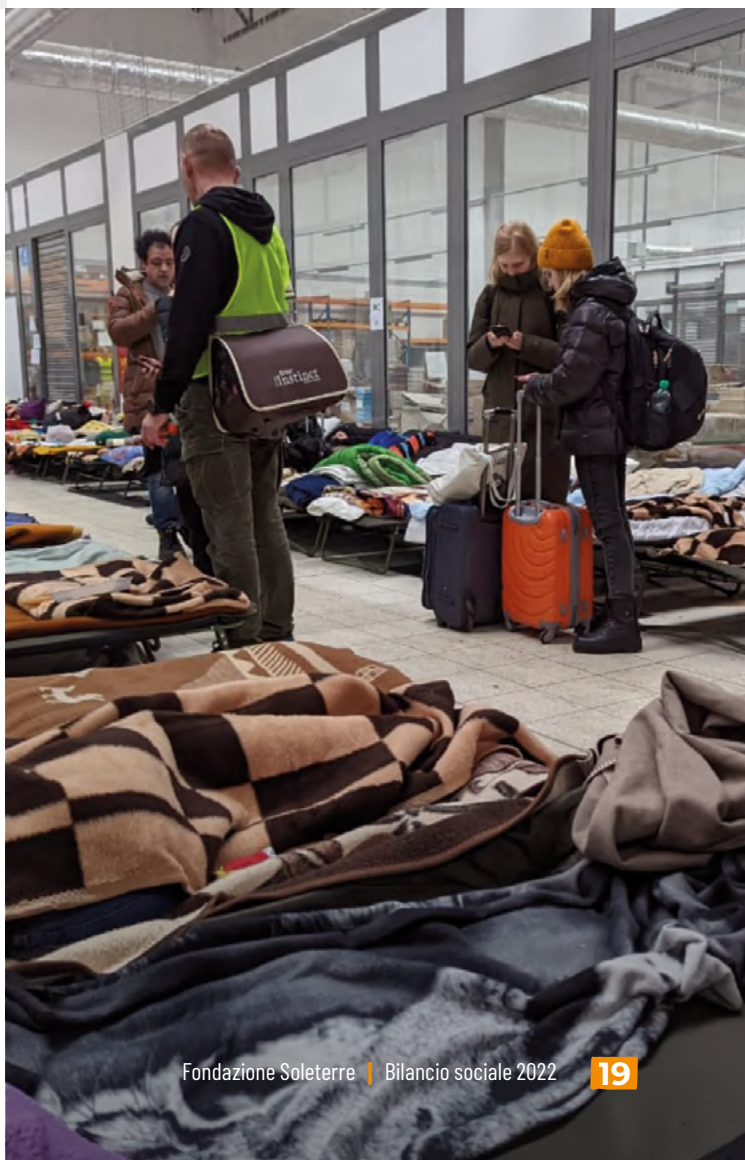


Supporto psico-sociale alla popolazione

Attraverso un network di **40 psicologi**, Soletterre ha garantito supporto psicologico online e in presenza alla popolazione su tutto il territorio ucraino. Nel 2022 ha raggiunto oltre **4.500 persone**, in particolare donne e minori traumatizzati dalla guerra che hanno perso la casa e si trovavano a vivere in rifugi temporanei e centri di transito.

 **7** Shelter in cui abbiamo erogato supporto psicologico

 **4.500** persone raggiunte dal sostegno psicologico



In Polonia Soletterre è considerata un punto di riferimento per l'erogazione di servizi per la salute mentale e il supporto psico-sociale. Il team, composto da 7 psicologhe e 1 mediatrice culturale, fornisce ai rifugiati ucraini un supporto multi-dimensionale. Interviene in centri per rifugiati, shelter, stazioni di treni, strutture d'accoglienza, spazi a misura di bambino e reparti ospedalieri pediatrici e, attraverso **2 mobile unit**, è in grado di raggiungere località diverse sparse capillarmente su tutto il territorio.

Tra i principali beneficiari assistiti nel 2022 troviamo: bambini, adolescenti, adulti e anziani con segni di disagio; persone con disabilità fisiche e psichiche; persone con disturbi mentali e bisogni di cure specialistiche; sopravvissute alla violenza di genere; persone con dipendenze (alcol e droghe); persone con disturbi da stress post-traumatico; personale di organizzazioni a rischio burn-out; gestori e volontari degli shelter; pazienti oncologici pediatrici e loro famigliari.





In parallelo all'organizzazione dei voli di evacuazione medica, Soleterre ha predisposto staff e strutture capaci di accogliere al meglio i pazienti oncologici in arrivo dall'Ucraina e destinati a essere **presi in carico da 19 diverse strutture sanitarie pediatriche italiane, dislocate su tutto il territorio nazionale**. È stata creata una équipe di mediatori linguistici, psicologi, assistenti sociali e operatori per l'accoglienza attivi sia attraverso una linea telefonica per rispondere a esigenze pratiche, legali e burocratiche sia all'interno di una struttura abitativa, a Pavia, individuata appositamente per ospitare le famiglie vicino alla Fondazione IRCCS Policlinico San Matteo nel lungo periodo.

Casa Soleterre dispone di 12 appartamenti singoli e 3 ampi spazi comuni; al suo interno sono stati svolti ogni settimana laboratori ludici e corsi di italiano con un'educatrice volontaria e almeno una volta al mese gite fuori porta per far conoscere il territorio e offrire momenti di serenità lontano dal contesto ospedaliero. Oltre all'accoglienza, le famiglie hanno ricevuto sostegno dal punto di vista burocratico ed economico per far fronte alle spese quotidiane di vita e legate alle terapie del figlio.

Alcune famiglie sono state sostenute anche nella ricerca di un impiego grazie a un lavoro in rete con il team di **Soleterre - Work Is Progress** che ha coinvolto i genitori in formazioni, stesura CV e avviamento alla ricerca attiva di lavoro.



1 Casa con
12 appartamenti



13 Famiglie
28 persone accolte



20 Persone dedicate
a supporto e assistenza
(staff e volontari)

Nel 2022 il programma internazionale per l'oncoematologia pediatrica "Grande contro il Cancro" è giunto al suo dodicesimo anno di vita. A livello globale, il programma è partito dall'Europa - Italia e Ucraina (dal 2022 anche Polonia) - per estendersi negli anni in Africa - Costa d'Avorio, Uganda, Marocco, Burkina Faso - e si prefigge di estendersi in futuro anche ad altri paesi.

Il programma si allinea con gli obiettivi internazionali fissati nel 2018 dall'Organizzazione Mondiale della Sanità con la "Iniziativa Globale per il Cancro Infantile": ridurre il numero dei bambini malati (stimati in almeno 400.000 ogni anno) e alzare entro il 2030 i tassi di sopravvivenza a livello globale fino al 60%, riducendo la forbice di iniquità sociale tra Nord e Sud del mondo.

"Grande contro il Cancro" adotta un approccio integrato, che mira a garantire diritti e accesso alle cure in ogni fase della malattia (prevenzione primaria e secondaria, diagnosi precoce, cura e lungo-sopravvivenza) e offre un sostegno olistico al bambino e alla sua famiglia, sia nell'accesso a cure di qualità, sia nel miglioramento della qualità di vita a livello sociale e di benessere psico-fisico.

Come il precedente biennio 2020-21 era stato caratterizzato dall'emergenza pandemica globale, anche l'anno appena trascorso è stato particolarmente difficile per i bambini malati di cancro nel mondo, in particolare quelli ucraini, vittime della guerra mossa dall'invasione russa.

Possiamo perciò essere orgogliosi dei traguardi raggiunti: **4.168 bambini e genitori sono stati aiutati nella sfida quotidiana contro il cancro, con attività e servizi sul campo, in ogni parte del mondo.**

Per misurare e valutare l'impatto del proprio intervento, Soleterre si è dotata di un apposito Sistema di Monitoraggio e Valutazione che annovera 75 indicatori di performance e risultato, essenziali per l'analisi del duplice impatto sulle cure mediche e sulla qualità della vita dei pazienti e dei loro familiari.

I risultati di maggiore rilievo nel 2022 si possono così riassumere:



Il sostegno ai centri sanitari

Sostegno infrastrutturale e fornitura di dotazioni medicali a centri di salute periferici (per il primo livello di diagnosi) e a reparti specializzati di onco-ematologia pediatrica (per i trattamenti specialistici)

18 Centri sanitari sostenuti

29.718 Utenti dei centri sanitari sostenuti



La formazione medica

Formazione specialistica di medici, personale sanitario e operatori, per favorire una diagnosi precoce della malattia, un tempestivo accesso e una migliore aderenza alle cure.

370 Medici, infermieri e operatori formati



Ricerca scientifica

Ricerca scientifica specialistica legata allo studio e alla sperimentazione di nuove terapie contro il cancro pediatrico.

7 Progetti di ricerca sostenuti **10** Ricercatori attivi

€295.310 Fondi erogati ai progetti di ricerca



La riabilitazione

Trattamenti riabilitativi e fisioterapici di bambini malati volti alla riduzione degli effetti neuro-motori delle terapie.

1.027 Riabilitazioni e fisioterapie effettuate

195 Bambini beneficiari



Accoglienza

Accoglienza residenziale delle famiglie in prossimità dei reparti di onco-ematologia pediatrica durante i periodi di cura e trattamento, attraverso **7 Case di Accoglienza Familiare** in Ucraina, Uganda, Costa d'Avorio, Marocco, Burkina Faso e Italia (Pavia e Taranto):

885 Ospiti
di cui 436 bambini + 449 genitori

141 Posti letto disponibili



Il supporto psicologico

Sostegno psicologico e psico-oncologico a favore di bambini malati e caregivers per affrontare i traumi e le sfide poste dalla malattia:

9.991 Sedute con bambini malati e familiari
di cui 5.090 bambini + 4.901 familiari

1.946 Bambini malati e familiari seguiti
di cui 954 bambini + 992 familiari

595 Sedute personale sanitario e operatori

337 Figure sanitarie e operatori seguiti



Sostegno economico

Sostegno economico alle famiglie in condizioni di maggiore povertà, per la gestione dei costi direttamente e indirettamente necessari alle cure oncologiche dei figli:

560 Famiglie beneficiarie di aiuti economici

€241.981 Valore degli aiuti erogati



Socializzazione

Socializzazione, educazione e ricreazione, per garantire ai bambini e agli adolescenti spazi di regolare frequentazione dei coetanei, continuità scolastica, accesso al gioco e alla diversione.

385 Attività realizzate da educatori e volontari

1.142 Bambini malati e familiari beneficiari
di cui 577 bambini + 565 familiari

Primo Meeting e Convegno Internazionale dello IESC International Ethics and Scientific Committee di Soleterre

Nel settembre 2018 l'OMS ha lanciato la **Global Initiative for Childhood Cancer (GICC)**, un'iniziativa che mira, entro il 2030, al raggiungimento di un tasso medio di sopravvivenza pari almeno al 60% per i bambini malati di cancro che vivono in paesi a basso e medio reddito.

Per contribuire all'agenda dell'OMS, Fondazione Soleterre ha promosso la creazione di una rete di istituzioni mediche e di professionisti, il **Comitato Etico-Scientifico Internazionale** (International Ethics and Scientific Committee - IESC) che si pone l'obiettivo di adattare le pratiche cliniche alle condizioni e alle opportunità scientifico-tecnologiche dei diversi Paesi ad alto o basso reddito. Il Comitato mette in rete pediatri, oncologi, psico-oncologi dei paesi nel mondo, in cui Soleterre opera attraverso "Grande contro il cancro".

Per esaminare lo stato dell'**oncologia pediatrica** nel mondo Soleterre ha organizzato il Primo Meeting Internazionale del Comitato IESC, svoltosi dal 19 al 22 ottobre 2022 a Taranto, per favorire l'approfondimento e lo scambio tra una trentina di esperti internazionali, oncologi pediatri e psico-oncologi provenienti da diversi Paesi europei e africani, aderenti allo **IESC**. Tra loro, la delegazione proveniente dall'Ucraina, che ha testimoniato i drammi e le complessità acute dal conflitto in corso. Nel corso del Meeting, si sono gettate le basi per nuovi progetti internazionali di Networking tra i diversi Centri di Eccellenza coinvolti nei diversi Paesi proprio in uno spirito di cooperazione internazionale e equità delle cure.



Guarda il video
della giornata
su YouTube



Health Award dell'Unione Europea a Soleterre

Per l'edizione 2021 dell'EU Health Award, la Commissione europea ha premiato iniziative eccezionali di ONG e istituzioni educative che cercano di promuovere la comunicazione e l'alfabetizzazione sanitaria sulla prevenzione del cancro tra i bambini e i giovani (dai 6 ai 24 anni vecchio) e iniziative basate sulla comunità che alleviano l'impatto sulla salute mentale di COVID-19. Oltre 110 domande provenienti da 15 diversi paesi dell'UE sono state presentate ed esaminate in base ai criteri di aggiudicazione. La Commissione europea ha selezionato le iniziative selezionate e vincitrici sulla base di una valutazione di una giuria composta da funzionari della Commissione ed esperti esterni di alto livello. L'impegno profuso da Soleterre a favore del benessere e della salute mentale di bambini e adolescenti con cancro, soprattutto per gli effetti aggravanti della pandemia covid-19, è stata riconosciuta e premiata in data 4 maggio nel corso della cerimonia di premiazione degli **European Union Health Awards 2021, insignita tra le best practices europee nella categoria Mental Health Awards.**



Soleterre risponde ai bisogni delle persone e dei nuclei familiari a rischio di povertà ed esclusione economica attraverso il programma integrato di accompagnamento al lavoro Work IS Progress. Il programma valorizza il potenziale di ciascun individuo aiutandolo a trovare un impiego degno delle sue capacità e a migliorare le proprie condizioni di vita, promuovendo equità di accesso e inclusione sociale.



Progresso economico

Nel corso del 2022 il programma Work IS Progress ha visto un considerevole aumento delle sue attività. Operando attraverso **6 sedi**, uno staff complessivo di **28 operatori** e **1 advisory board** composto da 5 manager attivi pro bono, il programma è intervenuto in 4 paesi: **Italia, Marocco, El Salvador e Costa d'Avorio**. Nei 4 paesi ha offerto pacchetti integrati di prima informazione, orientamento professionale, accompagnamento alla ricerca d'impiego, formazione di competenze, oltre che consulenze tecnico-organizzative per lo sviluppo di attività micro-imprenditoriali, sia in forma individuale che cooperativa. Nello sforzo di favorire l'incontro tra domanda e offerta di impiego, i servizi erogati dal programma in presenza si sono abbinati a servizi erogati online, dando così continuità ai percorsi di ricerca del lavoro e permettendo la partecipazione di utenti residenti in luoghi fisicamente lontani dalle sedi territoriali del programma. Nel corso dell'anno le azioni di sostegno all'occupazione e promozione della micro-imprenditoria hanno avuto i seguenti risultati:

6.379 Beneficiari di informazione e primo orientamento

2.904 Beneficiari di accompagnamento al lavoro

951 Beneficiari di formazione professionale

530 Beneficiari di attività imprenditoriali autonome



Progresso personale

Grazie all'approccio multidisciplinare attento a tutte le dimensioni e le problematiche delle persone seguite, e grazie alla presenza di operatori e operatrici con diverse competenze professionali, il programma è andato incontro ai bisogni dell'utenza non solo accompagnando i percorsi individuali di inserimento o reinserimento lavorativo, ma anche mettendo in atto una molteplicità di iniziative tese a migliorare integralmente il grado di benessere e sicurezza interiore degli utenti. Tali iniziative hanno compreso sessioni di sostegno psicologico, azioni di assistenza legale, interventi di coaching, rafforzamento di life skills, supporto nei percorsi migratori, oltre che interventi educativi di prevenzione della violenza e della dispersione scolastica nelle comunità più marginali e travagliate da conflitti. Ne sono scaturiti i seguenti risultati:



Progresso culturale

Infine Work Is Progress ha offerto sostegno a enti pubblici, aziende e organizzazioni no profit interessate a realizzare partnership territoriali in una prospettiva di responsabilità sociale condivisa e di complementarità nel sostegno dei soggetti più fragili. Sono state quindi messe in atto co-programmazioni e co-proiezioni con numerosi partner territoriali, nonché eventi di comunicazione pubblica e percorsi di capacity building tesi al rafforzamento delle capacità operative di organizzazioni comunitarie, associazioni, ONG e associazioni di categoria. Coi seguenti risultati:

157 **Leader di associazioni comunitarie formati**
in 125 giornate di capacity building

101 **Partenariati attivati con enti pubblici,**
enti no profit, aziende e università

20 **Tavoli di coordinamento e co-programmazione territoriale**
con 242 organismi partecipanti

11.617 **Persone coinvolte**
in 54 eventi di comunicazione pubblica

21.849 **Iscritti alle reti sociali**

1.343 **Utenti beneficiari di coaching**
personalizzato e supporto psico-sociale

906 **Alunni, genitori e docenti**
beneficiari da interventi educativi
di prevenzione della violenza

473 **Laboratori artistici, circoli**
di studio e doposcuola per minori

85 **Incontri sulla**
giustizia riparativa

STORIA DI KHEMA

Khema, 41 anni, fugge dal Tibet a causa di persecuzioni politiche. Dopo un viaggio difficile arriva in Italia dove vive tra dormitori, centri di accoglienza e case private. Poi la svolta: **riesce a ottenere lo status di rifugiata** e viene accolta da una famiglia italiana della rete Refugees Welcome, con cui collaboriamo strettamente.



Viene subito **presa in carico dal nostro staff** ma, poco dopo, a Khema viene diagnosticato un tumore. A causa della malattia Khema è molto debilitata e non può più svolgere lavori pesanti.

Come Work Is Progress le forniamo:

Supporto per portare avanti la domanda di invalidità e l'iscrizione alle categorie protette
Consulenza sul lavoro e sul meccanismo del collocamento mirato

Col nostro aiuto, Khema **ha trovato lavoro come addetta alle pulizie** in una piccola azienda di componenti elettronici del milanese, un lavoro adatto alle sue capacità lavorative dopo la malattia.

*"L'incontro con voi è stato positivo" - ci dice - mentre continua la **nostra attività di follow up** per assicurarci che il suo percorso lavorativo e personale prosegua nel migliore dei modi.*

*"Mi avete spiegato chiaramente il progetto, mi avete chiesto della mia salute, siete state gentili e disponibili, è stato facile parlare. Non mi ero resa conto che avrei cominciato a lavorare così in fretta. **Senza tutto il vostro supporto non avrei trovato lavoro da sola. Grazie!**"*



STORIA DI SANTICH

Santich è laureata in diritto privato ad Abidjan, in Costa d'Avorio, dove ha fondato la **start up PRIORG**: svolge **attività di coaching** per conto di scuole, medie imprese e altre realtà organizzate, per aiutare i loro membri - prevalentemente studenti e giovani professionisti - a organizzarsi e gestire i propri tempi in modo efficiente.

La sua è quella che viene chiamata "**impresa individuale**": un nuovo statuto giuridico molto adatto a chi svolge mestieri tecnici, che possono in questo modo uscire dall'informalità, ma anche ai giovani professionisti come lei: ha una gestione fiscale semplificata e molto più flessibile di quella prevista per le imprese collettive.

*"La mia attività poteva iniziare solo come imprenditrice singola, per poi allargarsi nel tempo: **Work Is Progress ha davvero creduto nel mio talento**". Il **fondo di startup**, garantito dal nostro Programma, le serviva principalmente per registrare l'impresa e seguire formazioni specializzate per certificare la sua attività. Il **percorso di accompagnamento** ha previsto, come da metodologia dell'HUB, due mesi di **pre-incubazione** e, dopo la selezione che le ha permesso di ottenere il fondo, tre anni di **monitoraggio** trimestrale che sono, nel suo caso, appena iniziati.*



PROGRAMMA

SOSTEGNO PSICOLOGICO COVID-19

L'esperienza di supporto psicologico Covid-19 di Fondazione Soleterre è partita a **marzo 2020 presso Fondazione IRCCS Policlinico San Matteo di Pavia**, dove un team di psicologi si è messo a disposizione per offrire assistenza psicologica a pazienti, familiari e personale sanitario nei reparti coinvolti nella gestione dei casi Covid-19. **Da giugno 2020** Soleterre ha esteso l'assistenza psicologica nelle province lombarde più colpite di **Bergamo, Milano, Pavia e Lodi** e **da ottobre 2020 in tutto il resto d'Italia** grazie a una Rete Nazionale diffusa in maniera capillare sul territorio. Il servizio di supporto psicologico Covid-19 si è rivolto a tutta la popolazione in difficoltà economica, emotiva e sociale a causa della pandemia: pazienti Covid-19, persone guarite, persone che hanno perso un loro caro, personale sanitario impegnato nella gestione della pandemia, persone che hanno perso il lavoro, donne vittime di violenza domestica, persone senza fissa dimora, persone con dipendenze e/o disagi psicologici pregressi, persone che a causa della pandemia hanno peggiorato la loro condizione economica-sociale, bambini e adolescenti in difficoltà, studenti, genitori e insegnanti.

1.741 **Totale beneficiari**

242 **Rete nazionale beneficiari (solo fondo)**

840 **Rete nazionale scuole**

209 **Totale beneficiari intra-ospedalieri**

450 **Totale beneficiari ricerche Covid-19**

In continuità con l'intervento avviato immediatamente allo scoppio della pandemia a marzo 2020, **ancora nell'anno 2022 Soleterre ha garantito in maniera continuativa il servizio di psicologia clinica presso la Fondazione IRCCS Policlinico San Matteo**, attraverso il lavoro di un **team di 11 psicologi, psicoterapeuti e un supervisore clinico** all'interno dei reparti più colpiti dalla pandemia: Terapia Intensiva I, Terapia Intensiva II, Terapia Intensiva Regione Lombardia, Pronto Soccorso, Pneumologia e Malattie Infettive.

Ma in continuità con il servizio avviato dal mese di giugno 2020, il programma di sostegno psicologico è stato operativo **anche fuori dal contesto ospedaliero** fino a coprire progressivamente il territorio nazionale, rivolgendo servizi gratuiti a tutta la popolazione colpita in diverso modo dalla pandemia, con l'istituzione della **Rete Nazionale di Supporto Psicologico Covid-19**.

La Rete ha coinvolto nel 2022 ben **90 terapeuti e raggiunto 901 beneficiari presi in carico su 20 regioni italiane (35 province)**. Questo network di professionisti ha permesso di rispondere, indipendentemente dal territorio di richiesta, in modo immediato ed efficace ai bisogni psicologici della popolazione, grazie all'utilizzo di piattaforme online per lo svolgimento degli incontri. La presenza capillare su tutto il territorio nazionale è possibile grazie all'attivazione di psicologi e psicoterapeuti esperti, supportati da psico- motoricisti, insegnanti, educatori, psichiatri ed assistenti sociali e grazie alla collaborazione e sinergia con associazioni del territorio, che si occupano di benessere psico- sociale, è stato possibile intercettare casi di persone con fragilità e bisogni specifici che diversamente sarebbero stati raggiunti con maggiori difficoltà.

2.649 **Totale interventi realizzati nel 2022**

di cui:

522
Interventi condotti nei reparti Covid-19 della Fondazione IRCCS Policlinico San Matteo

500
Interventi condotti all'interno dei protocolli di ricerca in atto

191
Interventi con pazienti Long Covid-19

1.436
Interventi condotti dalla Rete di Psicologi sul territorio nazionale (fuori dall'ospedale)

901 **Totale beneficiari coinvolti nel 2022**

di cui:

105
Pazienti Covid-19 in cura presso la Fondazione IRCCS Policlinico San Matteo

242
Pazienti e beneficiari di sostegno psicologico fuori dall'ospedale sull'intero territorio italiano

104
Pazienti Long Covid-19

450
Tra operatori sanitari e pazienti Covid-19 coinvolti nei protocolli di ricerca in atto



La Rete di supporto psicologico sui territori a livello nazionale

242
Totale
pazienti

87 Pazienti Covid-19

17 Perdita del lavoro
causa Covid-19

40 Familiari e caregivers

30 Altre categorie con
difficoltà psicologiche

68 Minori e adolescenti

1.436
Totale
colloqui

89% In presenza

62% Donne

11% In remoto

38% Uomini

 **90** Terapeuti attivati

 **159** Interventi su gruppi
classe nelle Scuole

 **20** Regioni Italiane

 **840** Beneficiari coinvolti tra
studenti, insegnanti, genitori



Parallelamente nel corso dell'anno Soletterre ha inoltre proseguito, **in collaborazione con il Dipartimento di Scienze del Sistema Nervoso e del Comportamento dell'Università di Pavia e della Fondazione IRCCS Policlinico San Matteo**, due progetti di ricerca volti a indagare gli effetti attuali e futuri della pandemia sugli operatori sanitari e sui pazienti ricoverati presso il Policlinico:

1. "CareAction" Covid-19

Uno studio randomizzato e controllato per valutare l'efficacia di diversi approcci di supporto psicologico sulla salute mentale e sul caregiving del personale medico della Fondazione IRCCS Policlinico San Matteo: sono stati coinvolti 225 soggetti che hanno lavorato come medici, infermieri e operatori sanitari durante l'emergenza.

2. Pazienti "Mental-AMS" (valutazione dei sintomi mentali) Covid-19

Uno studio sugli effetti traumatici del COVID-19 sulla salute mentale, sulle abilità cognitive e sulla regolazione emotiva sono stati coinvolti 225 pazienti ricoverati e dimessi presso la Fondazione IRCCS Policlinico San Matteo.

Fondazione Soletterre ha condotto nel corso del 2022 anche **attività di sensibilizzazione trasversale sul tema della salute mentale e del benessere psicologico**. Dai comunicati stampa, agli interventi televisivi, alla stesura di articoli, incontri ed eventi volti a coinvolgere il maggior numero di persone.

Le principali attività sono state:



15 Comunicati stampa

ripresi dai principali media italiani;



1 Conferenza stampa parlamentare

di presentazione dell'indagine di Fondazione Soletterre, in collaborazione con il partner tecnico EMG Different: "Bonus psicologo - La percezione degli italiani della propria salute mentale e la loro conoscenza del bonus psicologo" **presso la Camera dei Deputati a Roma il 13 luglio;**



1 Webinar "Il benessere mentale durante la pandemia di Covid-19. Due anni in prima linea"

20 giugno 2022 - è stata la prima occasione a due anni dall'inizio della pandemia e dal varo del "Fondo Nazionale Soletterre per il Sostegno Psicologico Covid -19", per tracciare lo stato dell'arte della servizio realizzato e condividere i risultati delle linee di ricerca sviluppate, con i principali stakeholders: la rete Soletterre di 90 psicologi e psicoterapeuti provenienti da tutta Italia, i principali Centri di Ricerca partner, e i maggiori donatori e sostenitori del Fondo;



1 Rapporto di Valutazione di Impatto Sociale

delle attività Fondazione Soletterre 2021-2022 **IL CAMBIAMENTO GENERATO DAL PROGETTO DI SOSTEGNO PSICOLOGICO effettuata da AICCON**, Associazione Italiana per la Promozione della Cultura della Cooperazione e del Nonprofit (Centro Studi con il patrocinio dell'Università di Bologna);



1 Pubblicazione di numerosi articoli scientifici

tra i quali: "Il supporto psicologico in un ospedale COVID -19: un caso di studio comunitario", pubblicato: 17 febbraio 2022 in *Frontiers in Psychology* doi: 10.3389/fpsyg.2021.820074; "Disturbo da stress post-traumatico e disturbo da uso di alcol durante l'epidemia di COVID-19: la dissociazione e le convinzioni metacognitive emotive mediano il ruolo della disregolazione emotiva?", *Stampa* ISSN 1738-3684 / *In linea* ISSN 1976-3026. <https://doi.org/10.30773/pi.2022.0013>; "Adolescenti nella rete Covid: quale impatto sulla loro salute mentale? *Diario del trauma infantile e adolescenziale*", <https://doi.org/10.1007/s40653-022-00497-8>.



SISTEMA DI RELAZIONI

GLI ATTORI DI RIFERIMENTO

I BENEFICIARI

La categoria dei beneficiari comprende due tipologie distinte di persone, la prima è costituita dai beneficiari dei servizi di cura, formazione e accompagnamento. Si tratta di minori malati, familiari, personale medico-infermieristico, operatori sociali, caregivers, giovani e migranti che usufruiscono in maniera diretta dei progetti attivati da Soleterre negli ospedali, nelle case d'accoglienza, nelle scuole o nelle comunità locali. Il secondo tipo è rappresentato dai beneficiari delle attività di sensibilizzazione volte a informare l'opinione pubblica dell'importanza della prevenzione e della diagnosi precoce del cancro, dell'inclusione sociale e della tutela dei diritti della persona; si tratta quindi di persone sensibilizzate tramite web, radio e tv, social media, newsletter e convegni.

IL PERSONALE

Comprende i lavoratori, i prestatori d'opera e i collaboratori professionali che, condividendo la mission della Fondazione, mettono a disposizione le proprie capacità professionali svolgendo un'attività retribuita in Italia e negli altri paesi destinatari di interventi.

I SOSTENITORI

Sono soggetti individuali e collettivi che in varie forme scelgono di dare un contributo economico per lo svolgimento delle attività della Fondazione. I sostenitori comprendono: singoli individui, fondazioni, aziende e istituzioni. Specialmente in tempi in cui aumenta la tendenza delle persone alla disintermediazione, è da sottolineare che migliaia di cittadini e decine di Fondazioni, Aziende e Istituzioni donano intenzionalmente e generosamente importi economici a Soleterre, a riprova della capacità dell'ente di parlare alle persone e di operare come vero motore di cambiamento e impatto.

GLI ATTIVISTI

Sono persone che decidono di compiere azioni specifiche di collaborazione a carattere volontario a sostegno dei progetti di Soleterre. Si annoverano tra gli attivisti i volontari (di sede o di progetto), tutti coloro che aderiscono alle sollecitazioni e alle proposte lanciate dalla Fondazione (petizioni, interazioni sui social), ma anche i soci e i dirigenti di Soleterre, che a titolo gratuito concorrono al perseguimento delle

sue finalità statutarie partecipando al Collegio dei Partecipanti o al Consiglio di Amministrazione.

I MEDIA

Il ruolo dei mezzi di informazione è cruciale per far conoscere ad ampie fasce della popolazione il lavoro di Soleterre, le storie dei beneficiari e degli operatori sul campo attraverso la promozione di campagne di raccolta fondi, la diffusione di messaggi di sensibilizzazione e approfondimenti giornalistici su TV, radio, carta stampata.

I PARTNER DI PROGETTO

Organizzazioni pubbliche e private, profit e no profit, che partecipano alla preparazione, alla costruzione e alla gestione operativa dei progetti nei vari paesi. Tra i partner di progetto rientrano enti di natura giuridica distinta: istituti ospedalieri, enti del Terzo settore, associazioni, università, sindacati, imprese sociali, aziende, enti pubblici locali e nazionali.

LE RETI

Sono federazioni, network, unioni o associazioni di categoria operanti a livello nazionale o internazionale alle quali Soleterre aderisce condividendone gli scopi e gli obiettivi in particolar modo rispetto all'advocacy a favore della tutela dei diritti dei malati, dei migranti, dei disoccupati e in generale dei soggetti in condizioni di svantaggio sociale.

LE ISTITUZIONI PUBBLICHE E I DECISORI POLITICI

Comprendono coloro che si occupano a livello nazionale o internazionale del disegno e dell'attuazione di direttive, norme e leggi a rilevante impatto sul benessere psico-fisico e sulla qualità della vita degli individui e delle comunità, in particolar modo nell'ambito delle politiche sanitarie, del welfare e della difesa dei diritti umani. Sono i destinatari dei dossier, dei rapporti e delle petizioni volte a ottenere cambiamenti utili all'accesso universale ai diritti e al miglioramento delle condizioni di vita delle persone più svantaggiate.

LA MAPPA

DEGLI STAKEHOLDERS

BENEFICIARI DI ATTIVITÀ DI SENSIBILIZZAZIONE

BENEFICIARI DEI SERVIZI DI CURA, FORMAZIONE E ACCOMPAGNAMENTO



**DONOR
ISTITUZIONALI**

13

DONOR ISTITUZIONALI

- Unione Europea
- Agenzia Italiana per la Cooperazione allo Sviluppo
- 5x1000 dell'IRPEF
- Conferenza Episcopale Italiana
- Chiesa Cattolica - Conferenza Episcopale Italiana
- Unione Buddhista Italiana
- Ministero della Salute
- Ministero del Lavoro e delle Politiche Sociali
- Presidenza del Consiglio dei Ministri
- Ministero degli Interni
- Regione Lombardia
- Comune di Milano
- OCHA Office for the Coordination of Humanitarian Affairs



**RETI
ASSOCIATIVE**

12

RETI ASSOCIATIVE

- Forum SaD
- A.I.E.O.P. Associazione Italiana di Ematologia e Oncologia Padiatrica
- UICC - Union for International Cancer Control
- CCI - Childhood Cancer International
- Universal Health Coverage Coalition
- SDG Watch Europe
- F.A.V.O- Federazione Italiana delle Associazioni di Volontariato in Oncologia
- LIBERA -Associazioni, nomi e numeri contro le mafie
- Rete QuBi Selinunte
- Link 2007
- Uganda Cancer Society



**PARTNER DI
PROGETTO**

191

PARTNER DI PROGETTO





RISORSE ECONOMICHE

SOSTENITORI, ATTIVISTI E PARTENARIATI

I SOSTENITORI DI SOLETERRE

NEL 2022

 **33.368** Donatori complessivi

 **43.780** Donazioni complessive

 **32.661** Donatori occasionali

 **31.027** Nuovi donatori occasionali

 **707** Donatori regolari

 **236** Nuovi donatori regolari

 **121** Aziende sostenitrici

 **27** Fondazioni

 **83** Major donors

 **175.000** Donatori che hanno inviato un SMS

L'attività di comunicazione e raccolta fondi nel 2022 è stata fortemente caratterizzata dalla crisi sul fronte ucraino e dalle immediate azioni intraprese per comunicare l'intervento di Soletterre e richiedere supporto. In particolare la guerra in Ucraina dal 24.02.22 ha visto una immediata ed efficace capacità dell'organizzazione nel:

- Attivare azioni a supporto della popolazione colpita, come il ponte aereo;
- Comunicare immediatamente ed efficacemente su media e social la propria presenza nel contesto di crisi, la rapidità di intervento, l'utilità di donare;
- Organizzare una raccolta fondi multicanale in tempi record: landing dedicata, social, contatti da media, contatti da 1to1 (aziende, fondazioni, major donors);
- Dedicare il massimo sforzo nel presidio efficace di ogni relazione di comunicazione e raccolta fondi, in contemporanea alla gestione di una crisi in un paese in guerra. Per la sola emergenza Ucraina la raccolta fondi è stata di 3,971 milioni di euro, mentre la raccolta fondi complessiva di tutto il 2022 è stata di 6,992 milioni di euro.

COMUNICAZIONE E MEDIA

Il 2022 ha profondamente segnato la direzione della comunicazione e il posizionamento di Soleterre a livello nazionale. **La guerra in Ucraina**, che ha monopolizzato gli argomenti dei media italiani per l'intero anno, ponendo Soleterre, grazie al suo intervento ventennale nel Paese, in una **posizione di grande visibilità**. La sua risposta rapida e concreta all'emergenza e il fatto di essere tra le pochissime ONG presenti nel Paese, ha fatto sì che divenisse uno dei principali interlocutori dei media da cui trarre aggiornamenti e notizie dal campo in un paese in guerra, dove non sempre la stampa stessa ha avuto accesso.

Nel corso dell'anno, e in particolare nei primi mesi di guerra, sono stati prodotti e inviati **22 comunicati, dichiarazioni e note stampa** a una lista di **oltre 500 contatti** (agenzie stampa, quotidiani, periodici, web, radio, TV), che hanno generato **circa 1.200 uscite sui media nazionali**. Sono state inoltre coltivate relazioni personalizzate one to one con i giornalisti delle principali testate stampa italiane e con i principali programmi TV delle reti Rai, Mediaset e LA7, per un totale di **oltre 50 produzioni e redazioni coinvolte**.



22 Comunicati
stampa



1.200 Uscite su carta
stampata, tv e radio

Una spinta significativa è arrivata anche dall'uso che è stato fatto dei **social di Soleterre** (Instagram in primis), che **hanno funzionato come veri e propri canali di informazione live e di diffusione di notizie flash**. In pochi giorni, il profilo Instagram è passato da 1.800 a 16.900 followers, con picchi di oltre 114mila views riguardanti i video delle evacuazioni mediche in corso e sulle condizioni nei bunker degli ospedali ucraini.



+15.000 Followers su
Instagram



114.000 Views
video

Altre occasioni, nel corso del 2022, hanno permesso a Soleterre di acquisire autorevolezza e riconoscibilità nell'opinione pubblica e coinvolgimento da parte di media, testimonial ed esperti di settore:

**Campagna di sensibilizzazione
e raccolta fondi per l'Emergenza Ucraina**
sulle reti RAI dal 18 al 24 aprile 2022

38 Uscite TV
e radio

10 Ospitate di testimonial
e nostri rappresentanti



VENTI DI PACE

Il Festival
per i **20 anni**
di Soleterre

TALK | WORKSHOP
MOSTRA FOTOGRAFICA

Festival "Venti di Pace" per celebrare i primi 20 anni di impegno umanitario di Soleterre e riflettere con pubblico e sostenitori su diritto alla salute, giustizia sociale, salute mentale, accesso alle cure e lotta alle disuguaglianze.

I numeri del festival:



2 Giorni



1 Reading



2 Workshop



3 Talk



1 Mostra
fotografica



26 Giornalisti, testimonial
ed esperti sui temi di
Soleterre coinvolti



400 Partecipanti



RACCOLTA FONDI

Fondazione Soleterre ritiene fondamentale comunicare con trasparenza ogni informazione relativa ai proventi, cioè le donazioni ricevute per la realizzazione di progetti e il sostegno dell'organizzazione, e agli oneri, cioè l'utilizzo delle risorse per le attività progettuali, per la comunicazione e la raccolta fondi, per l'amministrazione.

Nella redazione del progetto di bilancio 2022 è stato seguito il Principio Contabile ETS (OIC35) emanato a febbraio 2022. Per rendere le informazioni in bilancio utili a soddisfare le esigenze informative di donatori e beneficiari, il Principio Contabile suggerisce una rappresentazione fedele alla effettiva competenza dell'anno in esame. Risultano quindi solo parzialmente comparabili i dati degli anni precedenti.

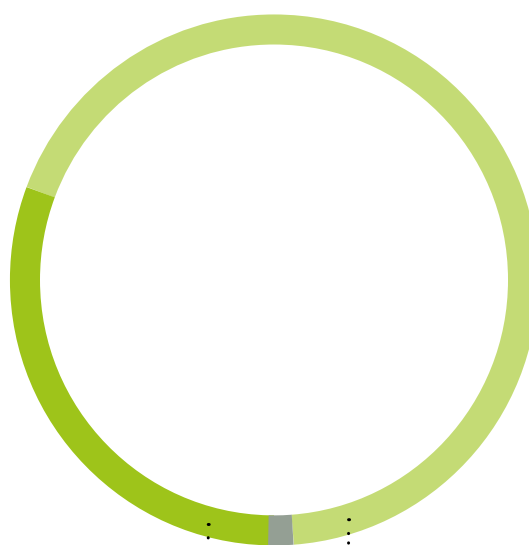
I capitoli dei proventi sono i seguenti:

PROVENTI

30,8% Proventi da attività di interesse generale

68% Proventi da attività di raccolta fondi

1,2% Proventi da attività di finanziari e patrimoniali

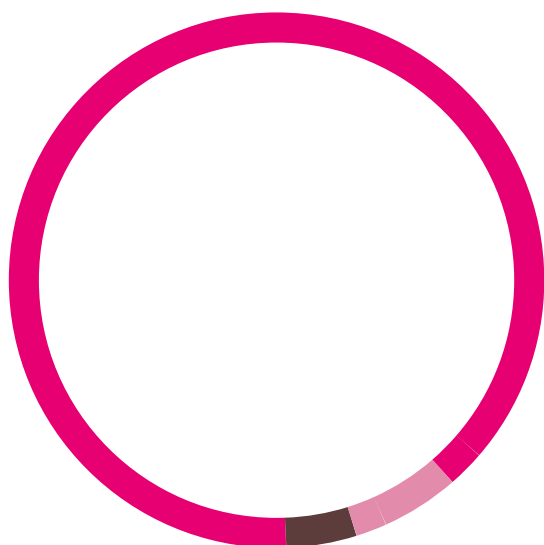


Proventi da attività di interesse generale

I proventi da attività interesse generale sono costituiti come segue:

	31/12/2022	31/12/2021	Variazione
PROVENTI DA ATTIVITÀ DI INTERESSE GENERALE	3.173.550	8.907.897	(5.734.347)
1.1) Da contributi su progetti	1.397.074	8.806.872	(7.409.798)
Contributi da enti pubblici	660.903	880.310	(219.407)
5 per mille	85.449	79.932	(5.517)
Ricavi per prestazioni e cessioni a terzi	-	1.704	(1.704)
Erogazioni liberali	650.722	3.331.352	(2.680.630)
Utilizzo fondi per progetti	-	4.513.574	(4.513.574)
1.5) Altri proventi	1.776.475	101.025	(1.675.450)
Proventi Altre iniziative per Progetti	8.380	101.025	(92.645)
Sopravvenienza Attiva	1.768.096	-	(1.768.096)

Le "Erogazioni da enti pubblici" comprendono i ricavi da contratti con pubbliche amministrazioni, il "5 per mille" che rappresenta la quota dell'IRPEF che lo Stato ripartisce su indicazione dei cittadini-contribuenti al momento della dichiarazione dei redditi e destinata alle organizzazioni non profit iscritte agli elenchi dell'Agenzia delle Entrate, in questo caso dei cittadini che hanno scelto Soleterre. La voce "erogazioni liberali" contiene i ricavi provenienti da accordi siglati con enti privati, ad esempio fondazioni di erogazione e delegazioni della Commissione Europea. La voce "sopravvenienza attiva" contiene i ricavi derivanti da progetti approvati negli anni precedenti al 2022 ma ancora in corso.



ONERI

91,8% Oneri per la realizzazione progetti umanitari

5% Oneri comunicazione e raccolta fondi

3,2% Oneri per la gestione amministrativa e il supporto generale

Proventi da raccolta fondi

I proventi da raccolta fondi sono costituiti come segue:

	31/12/2022	31/12/2021	Variazione
1) Raccolte fondi abituali	6.841.911	1.145.796	(5.496.115)
1.1) Sostegno a distanza	108.286	111.525	(3.239)
1.2) Raccolta fondi donatori	2.561.965	1.008.271	1.553.694
1.3) Altri proventi	-	26.000	(26.000)
2) Raccolta fondi occasionali	350.405	243.753	(106.652)
2.1) Campagna SMS	350.405	-	-
Totali	6.992.316	1.389.549	(5.602.767)

Raccolte fondi abituali

La voce "Sostegno a distanza" rappresenta le donazioni continuative che Soleterre riceve a favore delle attività di interesse generale, in particolare modo del programma "Grande contro il Cancro".

La voce "Raccolta fondi donatori" rappresenta i contributi ricevuti da privati con carattere non ricorrente: singoli individui, aziende e fondazioni.

Raccolte fondi occasionali

Questa voce è costituita dalle donazioni attraverso il canale dell'SMS solidale in occasione di campagne di comunicazione televisiva e radiofonica.

BILANCIO

RENDICONTO GESTIONALE FONDAZIONE SOLETERRE

RENDICONTO GESTIONALE

VIA STRESA,6 MILANO | CF 97329310161 | PI 04576250966

31/12/2022 31/12/2021

	31/12/2022	31/12/2021
COSTI E ONERI DA ATTIVITÀ DI INTERESSE GENERALE		
Materie prime, sussidiarie, di consumo e di merci	2.240.562	6.822.393
Servizi	2.169.117	1.436.856
Godimento beni di terzi	100.679	55.938
Personale	1.737.336	732.085
Ammortamenti	23.684	3.098
Svalutazione delle immobilizzazioni materiali	-	-
Accantonamenti per rischi e oneri	-	-
Oneri diversi di gestione	295.511	100.683
Rimanenze iniziali	-	-
Accantonamento e riserva vincolata per decisione degli organi istituzionali	2.924.405	-
Utilizzo riserva vincolata per decisione degli organi istituzionali	-67.646	-
TOT. COSTI E ONERI DA ATTIVITÀ DI INTERESSE GENERALE	9.423.648	9.151.053
RICAVI, RENDITE E PROVENTI DA ATTIVITÀ DI INTERESSE GENERALE		
Proventi da quote associative e apporti dei fondatori e associati	-	-
Proventi dagli associati per attività mutuali	-	-
Ricavi per prestazioni e cessioni ad associati e fondatori	-	-
Erogazioni liberali	650.722	7.844.925
Proventi del 5 per mille	85.449	79.932
Contributi da soggetti privati	-	-
Ricavi per prestazioni e cessioni a terzi	-	1.704
Contributi da soggetti pubblici	660.903	880.310
Proventi da contratti con enti pubblici	-	-
Altri ricavi, rendite e proventi	1.776.475	101.025
Rimanenza finali	-	-
TOT. RICAVI RENDITE E PROVENTI DA ATTIVITÀ DI INTERESSE GENERALE	3.173.550	8.907.897
Avanzo / disavanzo attività di interesse generale	- 6.250.098	- 243.156
COSTI E ONERI DA ATTIVITÀ DIVERSE		
Materie prime, sussidiarie, di consumo e di merci	-	-
Servizi	-	-
Godimento beni di terzi	-	-
Personale	-	-
Ammortamenti	-	-
Svalutazioni delle immobilizzazioni materiali ed immateriali	-	-
Accantonamenti per rischi e oneri	-	-
Oneri diversi di gestione	-	-
Rimanenze iniziali	-	-
TOT. COSTI E ONERI DA ATTIVITÀ DIVERSE	-	-
RICAVI, RENDITE E PROVENTI DA ATTIVITÀ DIVERSE		
Ricavi per prestazioni e cessioni ad associati e fondatori	-	-
Contributi da soggetti privati	-	-
Ricavi per prestazioni e cessioni a terzi	-	-
Contributi da enti pubblici	-	-
Proventi da contratti con enti pubblici	-	-
Altri ricavi, rendite e proventi	-	-
Rimanenza finale	-	-
TOT. RICAVI, RENDITE E PROVENTI DA ATTIVITÀ DIVERSE	-	-
Avanzo / disavanzo attività diverse	-	-
COSTI E ONERI DA ATTIVITÀ DI RACCOLTA FONDI		
Oneri per raccolte fondi abituali	469.299	551.069
Oneri per raccolte fondi occasionali	41.979	37.988
Altri oneri	-	-
TOT. COSTI E ONERI DA ATTIVITÀ DI RACCOLTA FONDI	511.278	589.057

RENDICONTO GESTIONALE FONDAZIONE SOLETERRE

RENDICONTO GESTIONALE

VIA STRESA,6 MILANO | CF 97329310161 | PI 04576250966

31/12/2022 31/12/2021

	31/12/2022	31/12/2021
RICAVI, RENDITE E PROVENTI DA ATTIVITÀ DI RACCOLTA FONDI		
Ricavi, rendite e proventi da attività di	-	-
Proventi da raccolte fondi abituali	6.641.911	1.145.796
Proventi da raccolte fondi occasionali	350.405	243.753
Altri proventi	-	-
TOT. RICAVI, RENDITE E PROVENTI DA ATTIVITÀ DI RACCOLTA FONDI	6.992.316	1.389.549
Avanzo / disavanzo attività di raccolta fondi	6.481.038	800.492
COSTI E ONERI DA ATTIVITÀ FINANZIARIE E PATRIMONIALI		
Su rapporti Bancari	82.960	33.361
Su prestiti	41.181	9.709
Da patrimonio edilizio	3.231	-
Da altri beni patrimoniali	-	-
Accantonamento per rischi e oneri	-	-
Altri oneri	52.063	41.555
TOT. COSTI E ONERI DA ATTIVITÀ FINANZIARI E PATRIMONIALI	179.435	84.625
RICAVI, RENDITE E PROVENTI DA ATTIVITÀ FINANZIARIE E PATRIMONIALI		
Da rapporti bancari	923	293
Da altri investimenti finanziari	-	-
Da patrimonio edilizio	71.690	-
Da altri beni patrimoniali	-	-
Altri proventi	50.768	41.437
TOT. RICAVI, RENDITE E PROVENTI DA ATTIVITÀ FINANZIARI E PATRIMONIALI	123.381	41.730
Avanzo /disavanzo attività finanziarie e patrimoniali	- 56.054	- 42.894
COSTI E ONERI DI SUPPORTO GENERALE		
Materie prime, sussidiarie, di consumo e di merci	5.318	117.177
Servizi	47.063	93.644
Godimento beni di terzi	21.059	46.929
Personale	69.622	218.570
Ammortamenti	2.780	1.896
Svalutazione delle immobilizzazioni materiali e immateriali	-	-
Accantonamenti per rischi e oneri	-	-
Altri oneri	1.879	3.568
Accantonamento a riserva vincolata per decisione degli organi istituzionali	-	-
Utilizzo riserva vincolata per decisione degli organi istituzionali	-	-
TOT. COSTI E ONERI DI SUPPORTO GENERALE	147.721	481.784
PROVENTI DI SUPPORTO GENERALE		
Proventi di supporto generale	-	-
Proventi da distacco del personale	-	-
Altri proventi di supporto generale	-	-
TOT. PROVENTI DI SUPPORTO GENERALE	-	-
Avanzo /disavanzo supporto generale	-147.721	-481.784
Avanzo /disavanzo d'esercizio prima delle imposte	27.166	32.657
TOTALE ONERI E COSTI	10.262.082	10.306.519
TOTALE PROVENTI E RICAVI	10.289.248	10.339.176
Imposte	-	-
Avanzo /disavanzo d'esercizio	27.166	32.657

STATO PATRIMONIALE ATTIVO FONDAZIONE SOLETERRE		STATO PATRIMONIALE	
VIA STRESA 6 MILANO CF 97329310151 PI 04575250966		31/12/2022	31/12/2021
A	Quote associative o apporti ancora dovuti	-	-
B	Immobilizzazioni	-	-
B I	Immobilizzazioni immateriali	-	-
1	Costi di impianto e di ampliamento	-	-
2	Costi di sviluppo	66	139
3	Diritti di brevetto industriale e diritti di utilizzazione delle opere dell'ingegno	-	-
4	Concessioni, licenze, marchi e diritti simili	-	-
5	Avviamento	-	-
6	Immobilizzazioni in corso e acconti	-	-
7	Altre	-	-
	TOT. IMMOBILIZZAZIONI IMMATERIALI	66	139
B II	Immobilizzazioni materiali	-	-
1	Terreni e fabbricati	68.950	-
2	Impianti e macchinari	2.139	-
3	Attrezzature	765	271
4	Altri beni	180.296	48.814
5	Immobilizzazioni in corso e acconti	-	-
	TOT. IMMOBILIZZAZIONI MATERIALI	252.150	49.085
B III	Immobilizzazioni finanziarie con separata indicazione aggiuntiva, per ciascuna voce dei crediti, degli importi esigibili entro l'esercizio successivo:		
1	Partecipazioni in	-	-
1 a	Imprese controllate	-	-
1 b	Imprese collegate	-	-
1 c	Altre imprese	-	-
2	Crediti	-	-
2 a	Verso imprese controllate	-	-
2 b	Verso imprese collegate	-	-
2 c	Verso altri enti Terzo settore	-	-
2 d	Verso altri	48.897	11.828
3	Altri titoli	-	-
	TOT. IMMOBILIZZAZIONI FINANZIARIE	48.897	11.828
B	TOT. IMMOBILIZZAZIONI	301.113	61.053
C	Attivo circolante:	-	-
C I	Rimanenze	-	-
1	Materie prime, sussidiarie e di consumo	-	-
2	Prodotti in corso di lavorazione e semilavorati	-	-
3	Lavori in corso su ordinazione	-	-
4	Prodotti finiti e merci	-	-
5	Acconti	-	-
C I	TOT. RIMANENZE	-	-
C II	Crediti, con separata indicazione aggiuntiva, per ciascuna voce degli importi, esigibile oltre l'esercizio successivo:	-	-
1	Verso utenti e clienti	109.539	-
2	Verso associati e fondatori	-	-
3	Verso enti pubblici	1.322.568	904.414
4	Verso soggetti privati per contributi	3.432.106	3.509.049
5	Verso enti della stessa rete associativa	-	-
6	Verso altri enti del Terzo settore	39.846	17.758
7	Verso imprese controllate	-	-
8	Verso imprese collegate	-	-
9	Crediti tributari	363	1.594
10	Da 5 per mille	-	-
11	Imposte anticipate	-	-
12	Verso altri	29.980	3.568
C II	TOT. CREDITI, CON SEPARATA INDICAZIONE AGGIUNTIVA, PER CIASCUNA VOCE, DEGLI IMPORTI ESIGIBILI OLTRE L'ESERCIZIO SUCCESSIVO	4.934.402	4.436.383
C III	Attività finanziarie che non costituiscono immobilizzazioni	-	-
1	Partecipazioni in imprese controllate	-	-
2	Partecipazioni in imprese collegate	-	-
3	Altri titoli	-	-
C III	Totale attività finanziarie che non costituiscono	-	-
C IV	Disponibilità liquide	-	-
1	Depositi bancari e postali	1.956.479	688.189
2	Assegni	-	-
3	Denaro e valori in cassa	16.215	5.694
C IV	TOT. DISPONIBILITÀ LIQUIDE	1.972.693	693.883
C	TOT. ATTIVO CIRCOLANTE	6.907.095	5.130.266
D	Ratei e risconti attivi	99.325	189.940
	TOT. ATTIVITÀ	7.307.533	5.381.259

STATO PATRIMONIALE PASSIVO FONDAZIONE SOLETERRE		VALORI ESPRESSI IN EURO	
		31/12/2021	31/12/2020
A	Patrimonio netto	-	-
A I	Fondo di dotazione dell'ente	100.000	4.700
A III	Patrimonio vincolato	-	-
1	Riserve statuarie	4.700	100.00
2	Riserve vincolate per decisione degli organi istituzionali	2.887.738	619.945
3	Riserve vincolate destinate da terzi	2.858.975	2.581.142
A	TOT. PATRIMONIO VINCOLATO	5.751.413	3.301.088
A III	Patrimonio libero	-	-
1	Riserve di utili o avanzi di gestione	124.977	92.320
2	Altre riserve	1.621	666
A II	TOT. PATRIMONIO LIBERO	126.598	92.986
A IV	Avanzo / Disavanzo d'esercizio	27.166	32.657
A II	TOT. PATRIMONIO NETTO	6.005.177	3.431.431
B	Fondi per rischi e oneri	-	-
1	Per trattamento di quiescenza e obblighi simili	-	-
2	Per imposte, anche differite	-	-
3	Altri	-	-
B	Totale fondi per rischi e oneri	-	-
C	Trattamento di fine rapporto di lavoro subordinato	243.882	210.122
D	Debiti, con separata indicazione aggiuntiva, per ciascuna voce degli importi esigibili oltre l'esercizio successivo	-	-
1	Debiti verso banche	193.532	942.409
2	Debiti verso altri finanziatori	243.318	454.476
3	Debiti verso associati e fondatori per finanziamenti	-	-
4	Debiti verso enti della stessa rete associativa	-	-
5	Debiti per erogazioni liberali condizionate	-	-
6	Acconti	-	-
7	Debiti verso fornitori	269.147	150.702
8	Debiti verso imprese controllate e collegate	-	-
9	Debiti tributari	17.470	17.809
10	Debiti verso istituti di previdenza e di sicurezza sociale	79.904	59.475
11	Debiti verso dipendenti e collaboratori	180.251	111.150
12	Altri debiti	837	-
D	TOT. DEBITI	984.459	1.736.021
E	Ratei e risconti attivi	74.016	3.685
	TOT. PASSIVITÀ	7.307.533	5.381.259

RINGRAZIAMENTI

Istituzioni



Aziende



Fondazioni



Media





Nota metodologica

Il bilancio di esercizio 2022 comprende gli schemi di bilancio – stato patrimoniale; rendiconto gestionale; relazione di missione e nota integrativa – approvati da Consiglio di Amministrazione in data 30 giugno 2023 previo parere favorevole del Collegio dei Partecipanti in data 29 giugno 2023, integrati dal presente documento nonché dalla relazione della società di revisione indipendente PricewaterhouseCoopers SpA e dalla relazione del revisore legale.



LE SEDI

sede legale

c/o Studio ABR - Via Stresa n.6 - 20125 Milano, Italia

sedi operative in Italia

- c/o Abbazia di Mirasole - Strada consortile del Mirasole n.7 - 20073 Opera (MI)
- Via Abbiati n.4 - 20148 Milano (MI)
- Via G.B. Cassinis n.7 - 20139 Milano (MI)
- Via Camillo Golgi n.19 - 27100 Pavia (PV)
- Viale Regina Margherita n.3 - 74123 Taranto (TA)

sedi operative in Marocco

- Rue Ibn Tachfine n.5 - Hassan RABAT
- Bd Hassan II n.22 - SETTAT - BP 1312

sede operativa in Costa d'Avorio - corrisponde a casa famiglia

- Cocody Doukoi - Sud (Djomi) LES EPIS Villa n.25/27 - 07 BP 559 - Abidjan

sede operativa in Burkina Faso - corrisponde a casa famiglia

- Region du centre Ouagadougou Zogona Secteur 22 - BP 10235 - Ouagadougou

sede operativa in El Salvador

- Prados de San Luis, pasaje izalco, senda 4, casa 6E. - San Salvador
- Calle principal, barrio concepción, Dulce Nombre de Maria, Dept. Chalatenango, El Salvador

sede operativa in Uganda

- Block2 - First floor Plot 1526 Zzimwe rd - Muyenga - Kampala

sede operativa in Ucraina

- Verhniy Vel 4 A 04071 Kyiv, Ukraine


soleterre

BILANCIO SOCIALE **2022**

Fondazione Soleterre

Via Giovanni Battista Cassinis, 7 20139 Milano (MI) - IT

info@soleterre.org

www.soleterre.org

