

ANNUAL REPORT

2017



People for development

L'Annual Report è a cura di

Maria Laura Conte, Anna Zamboni, Aldo Gianfrate, Ilaria Brusadelli.

In copertina Kenya © Aldo Gianfrate

Grafica AODMilano

Bilancio certificato da EY S.p.A.

Certificato Qualità Progettazione AVSI Ufficio Milano



Bambini sfollati a Erbil, Iraq
© Stefano Melgrati

chi è AVSI 4
i paesi, i progetti 12
i nostri numeri 22

Con orgogliosa trasparenza

L'anno di lavoro che ricapitoliamo in queste pagine è stato caratterizzato da una grande crescita di AVSI, non solo nei numeri dei progetti vinti, del budget, dei partner, dei beneficiari, dello staff e dei soggetti coinvolti, ma anche nella qualità e intensità degli incontri fatti, delle esperienze maturate sul terreno nel confronto quotidiano con l'Agenda 2030, dal quartier generale fino al più piccolo villaggio africano in cui siamo presenti.

Sintetizzare tutto ciò in poche parole è impossibile, ma almeno proviamo a portarvi con noi fin sulla soglia, alla finestra, accanto ai nostri beneficiari, per guardarci "dentro", senza barriere e conoscere chi siamo, dove e come operiamo, con orgogliosa trasparenza.

Le foto scelte per questo Annual Report vogliono esplicitare proprio questo intento. Grazie.

Fondazione AVSI

Patrizia Savi
presidente

Giampaolo Silvestri
segretario generale

chi è AVSI

Una maestra con i suoi alunni
sudsudanesi nel campo profughi
di Palabek, Uganda
© Stefano Schirato




Vision, mission, metodo


PROGETTI
169


PAESI
31


STAFF
1.593
58 persone in Italia
1.535 persone all'estero


BILANCIO AGGREGATO
55.538.380
di cui: 27% fondi privati
73% fondi pubblici


BENEFICIARI DIRETTI
2.600.000
7.800.000 indiretti

AVSI, nata nel 1972, è un'organizzazione non profit che realizza progetti di cooperazione allo sviluppo e aiuto umanitario in tutto il mondo.

Vision

AVSI lavora per un mondo in cui la persona, consapevole del suo valore e della sua dignità, sia protagonista dello sviluppo integrale suo e della sua comunità, anche in contesti di crisi ed emergenza.

Mission

AVSI fonda i suoi progetti di cooperazione nei diversi settori su un'attenzione preferenziale per l'educazione intesa come accompagnamento della persona alla scoperta di sé e al riconoscimento dell'altro come un bene. Ogni progetto è quindi concepito come strumento volto a promuovere tale consapevolezza in tutti i soggetti coinvolti, ha in sé un'esigenza di comunicazione e condivisione, ed esercita un impatto capace di generare un cambiamento positivo.

Metodo

Per realizzare i progetti AVSI opera secondo questi criteri:

- partire dal valore della persona, mai definita dalle circostanze in cui vive
- considerare la persona sempre nel suo contesto familiare e comunitario
- fare con: accompagnare e lasciarsi accompagnare, riconoscendo che tutti abbiamo in comune la stessa esperienza umana
- coinvolgere gli stakeholder: favorire il concorso di tutti, beneficiari, operatori, partner, donatori, settore privato
- imparare dall'esperienza e capitalizzare le lezioni apprese.

Una mamma con il suo bambino
Goma, Repubblica Democratica del Congo
© Aldo Gianfrate




SOSTEGNI A DISTANZA
24.338
bambini e ragazzi nel mondo

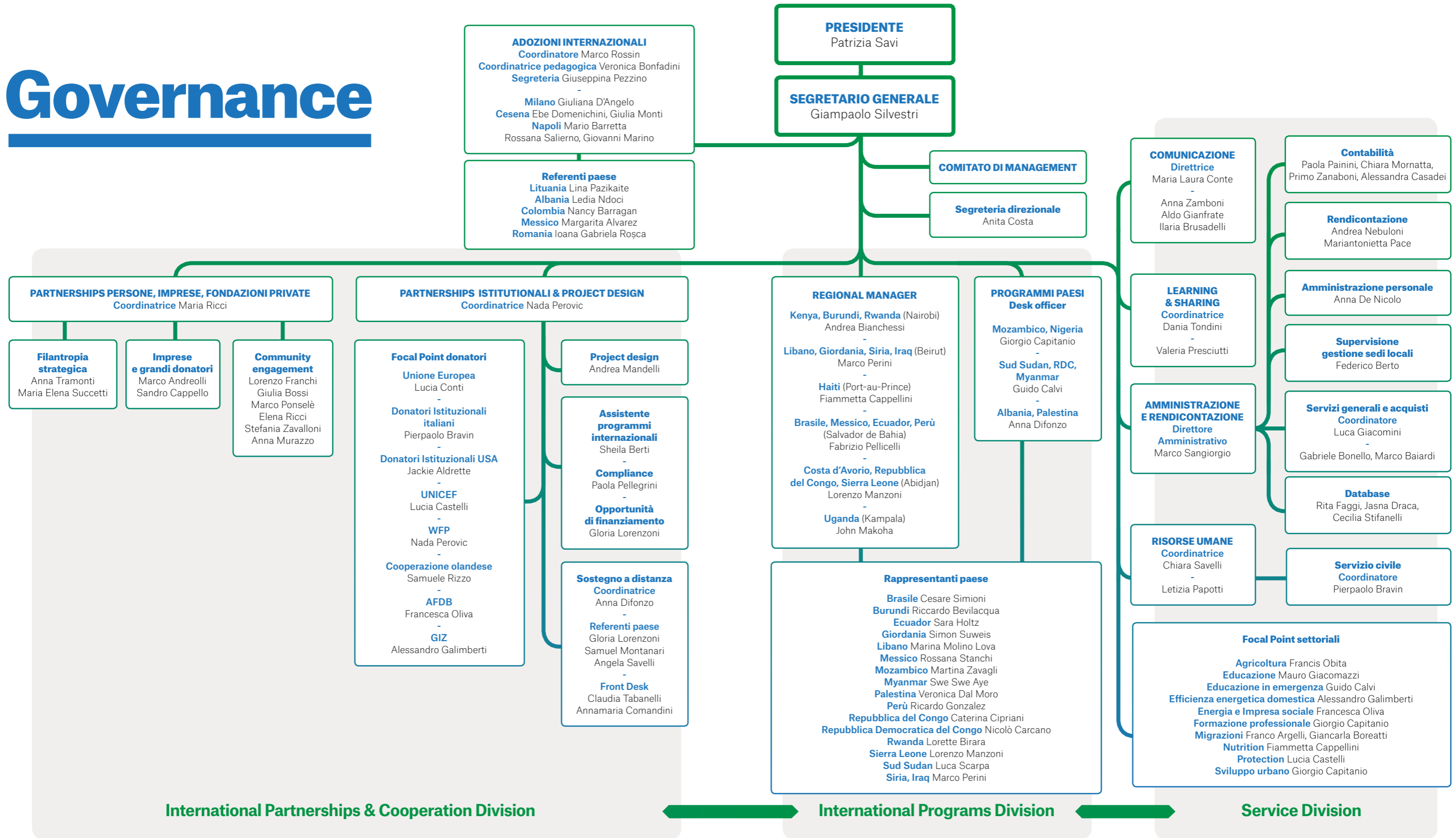

DONATORI
21.504
di cui
519 aziende | 20.523 persone fisiche
433 scuole | 29 fondazioni


PARTNER LOCALI
700

istituzioni governative, educative, sanitarie, ong, organizzazioni religiose, autorità locali


AVSI POINT
271
gruppi di sostegno composti da oltre 2.000 volontari in Italia che incontrano in un anno circa 400.000 persone

Governance



ASSEMBLEA DEI FONDATORI

- 47 fondatori:
- 35 enti di cui:
 - 8 ong di paesi del nord del mondo
 - 25 ong dei paesi in via di sviluppo e dei paesi in transizione
 - 1 fondazione italiana
 - 1 associazione italiana di promozione sociale
 - 12 persone fisiche

COLLEGIO DEI PARTECIPANTI

- 144 partecipanti:
- 3 enti di cui:
 - 1 ong di un paese in via di sviluppo
 - 2 associazioni italiane
 - 141 persone fisiche

CONSIGLIO DI AMMINISTRAZIONE

- Presidente: Patrizia Savi
Vicepresidente: Alfredo Mantica
Membri: Daniele Contini, Michele Faldi, Lorenzo Ornaghi, Alda Maria Vanoni, Giampaolo Silvestri

PRESIDENTE

- Patrizia Savi
VICEPRESIDENTE
Alfredo Mantica
SEGRETARIO GENERALE
Giampaolo Silvestri

COLLEGIO DEI REVISORI

- Presidente: Michele Grampa
Membri: Delia Gatti, Alfredo Tradati
ORGANISMO DI VIGILANZA
Benedetta Colombo (presidente),
Giorgio Brandazza

Network

Fondazione AVSI opera in tutto il mondo grazie a un network di 35 enti, suoi soci fondatori, e di oltre 700 partner.



Una "recuperanda" in un centro femminile APAC di Belo Horizonte, Brasile
© Marina Lorusso

35 soci fondatori

ACDI - Asociación Cultural para el Desarrollo Integral
www.acdi.org.ar
Argentina

Asociatia FDP - Protagonisti în educație
www.fdp.ro
Romania

AVAID - Association de Volontaires pour l'aide au Développement
www.avaid.ch
Svizzera

AVSI Alto Adige
www.avsialtoadige.it
Italia

AVSI BRASIL
www.avsi-brasil.org.br
Brasile

AVSI Canada
www.avsi-canada.org
Canada

AVSI Polska Organizacja Pożytku Publicznego
www.avsi-polska.org
Polonia

AVSI San Marino
www.avsi-sanmarino.sm
Repubblica San Marino

AVSI-USA
www.avsi-usa.org
USA

Cardinal Otunga Charitable Trust
Kenya

CDM - Cooperação para o Desenvolvimento e Morada Humana
www.cdm.org.br
Brasile

CESAL
www.cesal.org
Spagna

CODESC Instituto de Cooperação e Desenvolvimento Social
Brasile

COWA Companionship of Works Association
Uganda
www.cowa-uganda.org

COWA Companionship of Works Association
Kenya

Creemos DIJO A.C
www.creemos.org.mx
Messico

CREN Associação para a Saude Nucleo Salus Paulita
www.cren.org.br
Brasile

EDUS Educazione e Sviluppo
www.edus.it
Italia

Famiglie per l'accoglienza
www.famiglieperaccoglienza.it
Italia

Fondazione Sacro Cuore di Cesena
www.sacrocuorecesena.it
Italia

Fundación DOMUS
www.fundaciondomus.org
Cile

Fundación Sembrar
www.fundacionsembrar.ec
Ecuador

Khandlelo Associação Para Desenvolvimento Juvenil
Mozambico

LA LIBANAISE
Libano

LGIHE - Luigi Giussani Institute of Higher Education
www.lgihe.org
Uganda

MAKSORA Agency for Cultural Social Service
www.itl.maksora.ru
Russia

MASP - PA International Association for Social Projects
Kazakistan

Meeting Point International
www.meetingpoint-int.org
Uganda

Meeting Point Kitgum
Uganda

SHIS - Shoqata Internacionale per Solidaritetin
Albania
www.shisalbania.org

SHPRESA E JETES Agency for Social-Educative Services NGO
www.shpresajetes.org
Kosovo

SOTAS Social Service Volunteers
www.sotas.org
Lituania

Support International e V.
www.supportinternational.de
Germania

The Seed
Nigeria

VIDA - Voluntariado Internacional para o Desenvolvimento Africano
www.vida.org.pt
Portogallo

700 partner. I principali:

Avenir Positif
Repubblica del Congo

Ayeyarwaddy Homeland
Myanmar

Bethlehem Arab Society for Rehabilitation
www.basr.org
Palestina

CBAU - Comunità Biellese Aiuti Umanitari
www.cbau.net
Italia

CEDOC Virgilio Resi
www.cvr.org.br
Brasile

Centro de Investigación, Información y Apoyo a la Cultura A.C. (Centro Lindavista)
www.centrolindavista.org.mx
Messico

CIMLK Conseil Intercommunautaire Médiation du Lac Kossou
Costa D'Avorio

CNMCI Chambre Nationale des Métiers de Côte d'Ivoire
www.commerce.gouv.ci
Costa D'Avorio

Commission Episcopale Nationale Justice et Paix
www.justicepaixhaiti.org.ht
Haiti

CSJ - Centro de Solidaridad Juvenil
www.csj.org.mx
Messico

CUET Cooperativa Universitaria Educación y Trabajo
Ecuador

Custodia di Terra Santa
www.custodia.org
Palestina

Don Bosco Association
Kenya

Effetà
Palestina

Escola Agrícola Rainha dos Apóstolos di Manaus
Brasile

Eye opener works
www.eyeopenerworks.org
Uganda

FHM - Family Homes Movement
www.fhmberton.org
Sierra Leone

FOE - CdO Opere Educative
www.foe.it
Italia

Fondazione Umano Progresso
www.fondazioneumano.org
progresso.it
Italia

Fundación San Antonio
Venezuela

Fundación San Rafael
www.sanrafael.org.py
Paraguay

Gayaza High School
www.gayazahs.sc.ug
Uganda

Kalangala District Forum of People Living with HIV/AIDS Network (KAFOPHAN)
www.kafophan.org
Uganda

Loving Gaze
www.lovinggaze.org
Nigeria

Meeting Point Hoima
www.meetingpoint-hoima.blogspot.it
Uganda

Obra del Padre Mario Pantaleo
www.padremario.org
Argentina

Obras Educativas Padre Giussani
www.obraseducativas.org.br
Brasile

POJE CI Plateforme Opérationnelle Jeunesse de la Côte d'Ivoire
Costa D'Avorio

Servicio de Promoción Integral Comunitario Juvenil A.C. (SEPICJ A.C.)
www.sepicj.org
Messico

SIKANDA - Solidaridad Internacional Kanda A.C.
www.si-kanda.org
Messico

SJM Service Jésuite aux Migrants - Solidarité Fwontalye
Haiti

S.C. Proiect Mozaic S.R.L.
www.fabricademosaic.ro
Romania

St. Joseph Don Orione Fathers
www.sonsofdivine-providence.org
Giordania

St. Joseph Hospital Kitgum
www.sjhkitgum.org
Uganda

St. Kizito Primary School
Sud Sudan

St. Kizito Vocational Training Institute
www.stkizito.com
Kenya

St. Mary University
Sud Sudan

St. Theresa Mission Hospital
Sud Sudan

UCCS - Universidad Católica Sedes Sapientiae
www.uccs.edu.pe
Perù

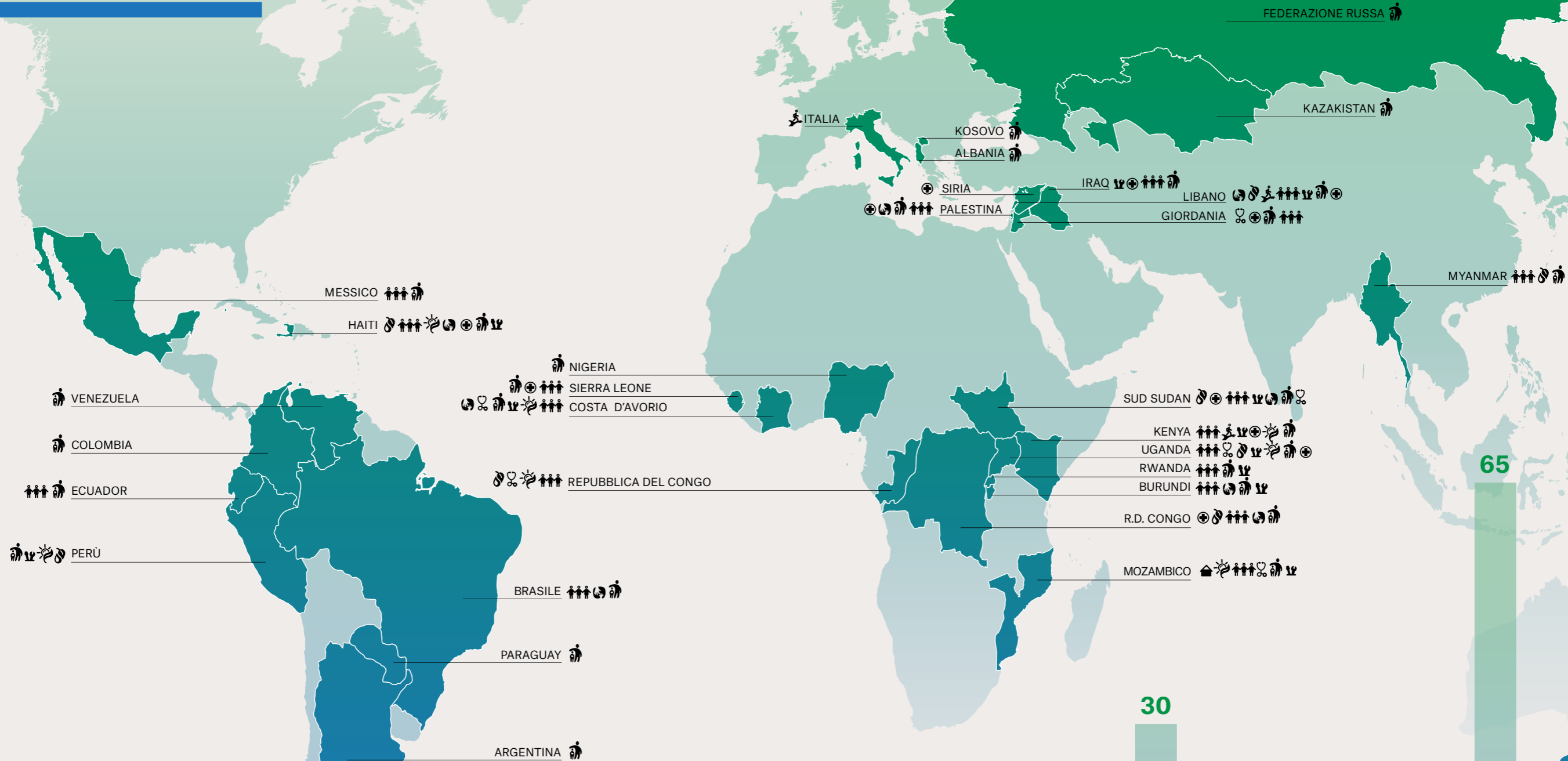
UNDH - Université Notre Dame d'Haïti
www.undh.edu.ht
Haiti

Youth Women Christian Association
www.ywca-palestine.org
Palestina

i paesi, i progetti



Dove AVSI realizza i suoi progetti



NUMERO PROGETTI

Region	Sviluppo urbano	Migrazioni	Formazione al lavoro	Sanità	Emergenze umanitarie	Democrazia e diritti umani	Energia e tutela dell'ambiente	Agricoltura, sicurezza alimentare e acqua	Socio-educativo
89 AFRICA	1	3	7	8	17	4	9	11	32
36 AMERICA LATINA E CARAIBI	-	-	4	-	6	7	2	5	12
11 ASIA	-	-	-	-	-	-	-	6	5
30 MEDIO ORIENTE	-	1	2	4	1	7	-	1	14
3 EUROPA	-	-	1	-	-	-	-	-	2

65

Sostegno a distanza

PAESI
31

PROGETTI
169

PAESI DOVE AVSI REALIZZA I SUOI PROGETTI

I progetti

I progetti illustrati qui in modo schematico sono stati scelti come casi emblematici degli interventi di AVSI, selezionati per aree geografiche, per donatori, ambiti e finalità diversi.

Insieme rimandano all'azione complessiva di AVSI che sempre si riferisce agli Obiettivi di Sviluppo Sostenibile dell'Agenda 2030 delle Nazioni Unite.



Bambini rifugiati siriani in una scuola di Sidone, Libano
© Stefano Melgrati



Dukinge Twongere Dutabare! Prévenir et Assister

Burundi, province di Cibitoke, Kayanza e Kirundo

Periodo Novembre 2016 - Novembre 2019

Donatore Unione Europea

Partner Association en Faveur des Enfants Vulnérables (AFEV) - Association Femmes Juristes du Burundi (AFJB) - Commission Episcopale Justice et Paix (CEJP)

Attività Per contrastare la violenza sulle donne, il progetto punta sulla prevenzione, la sensibilizzazione e l'offerta di assistenza alle vittime. La creazione dei "Club Stop VBG" e le campagne di sensibilizzazione in 88 scuole favoriscono la più ampia diffusione di informazioni sul tema e sui servizi e interlocutori disponibili nelle varie zone. I partner coinvolti,

coordinati da AVSI, assistono le vittime con un approccio olistico: AFEV offre vitto, alloggio, assistenza psicosociale e accompagnamento ai centri medici; le cliniche giuridiche di AFJB si occupano dell'assistenza legale e della diffusione della nuova legge burundese per contrastare la violenza di genere; CEJP, grazie a una presenza capillare nelle parrocchie, propone attività di sensibilizzazione della comunità, lavora per la riconciliazione dei conflitti familiari e per sostenere l'assistenza medica.

Persone coinvolte 88 insegnanti, 2.200 studenti membri dei "Club Stop VBG", 17.000 studenti sensibilizzati, 7.200 vittime assistite.



Clean cooking supply chain expansion project

Uganda

Periodo Gennaio 2017 - Giugno 2018

Donatore World Bank attraverso la Private Sector Foundation Uganda (PSFU)

Partner Envirofit - Build Uganda

Attività Il progetto ha l'obiettivo di ampliare l'accesso e l'adozione di soluzioni di cottura più sane ed efficienti, ridurre l'inquinamento domestico, il consumo e la spesa delle famiglie

per i combustibili a biomassa. Nel 2017 grazie alla vendita di fornelli migliorati, il progetto ha permesso alle famiglie coinvolte di risparmiare fino al 50% della spesa per il carbone e di ridurre del 60% le emissioni di CO2. Inoltre 20 giovani sono stati formati e impiegati per la facilitazione dell'accesso alle soluzioni di cottura efficienti.

Persone coinvolte 4.000 famiglie e 20 giovani.



Women, Peace and Security

Sud Sudan, Gok State (ex Lakes State), contea di Cueibet

Periodo Settembre 2016 - Agosto 2018

Donatore Dipartimento di Stato degli Stati Uniti d'America (USDOS)

Partner Women Welfare Agency (WWA) - Diocesi di Rumbek (DoR)

Attività Il progetto mira a contrastare la violenza sulle donne attraverso attività di sensibilizzazione e il potenziamento del loro ruolo nei processi di costruzione della pace e della stabilità sociale. A tal scopo realizza corsi di alfabetizzazione per le

donne, ha formato 32 trainer locali che a loro volta formano figure chiave nella prevenzione e gestione delle violenze: insegnanti, comitati di genitori, autorità locali, ministri, organizzazioni della società civile. L'intera comunità è stata coinvolta in campagne di sensibilizzazione ed eventi pubblici.

Persone coinvolte 4.000 studenti, 120 insegnanti, 288 membri delle associazioni genitori-insegnanti, 4.032 membri della comunità di cui 600 donne, 18 autorità locali.



Supporto ai profughi sudsudanesi

Uganda, campo profughi di Rhino, distretto di Arua, regione del Nilo Orientale

Periodo Agosto 2017 – Maggio 2018
Donatore Agenzia Italiana Cooperazione allo Sviluppo (AICS)
Partner Associazione Centro Aiuti Volontari (ACAV)
Attività In risposta all'emergenza umanitaria aggravata dalla presenza dei rifugiati sudsudanesi a Rhino Camp, è stato avviato un sistema integrato di servizi nei settori dell'agricoltura e della sicurezza alimentare per migliorare i livelli di produttività agricola, le condizioni nutrizionali dei nuclei

famigliari (distribuzione di sementi e attrezzi agricoli, formazione per l'avvio di orti domestici), dell'accesso all'acqua potabile e della tutela dell'ambiente (manutenzione e scavo di pozzi), della protezione dei gruppi più vulnerabili (adolescenti, bambini e ragazze) con particolare attenzione alla tematica della coesistenza pacifica (costruzione di un centro giovanile multifunzionale per erogazione di servizi di supporto psicosociale).
Persone coinvolte 8.000 famiglie, 3.000 adolescenti e bambini.



Back to the Future

Libano: governatorati del Sud, di Monte Libano e del Nord (T5 e Akkar) - Giordania: Amman, Zarqā e Aqaba

Periodo Dicembre 2016 – Giugno 2019
Donatore Unione Europea, attraverso il Trust Fund Regionale Madad
Partner War Child Holland (WCH) - Terres des Hommes Italy (TDH-IT) - Terres des Hommes Netherland (TDH-NL)
Attività L'obiettivo del progetto è ridurre le conseguenze che la crisi siriana sta avendo sui minori rifugiati, sulle loro famiglie e sulle comunità ospitanti in Libano e Giordania favorendo l'accesso all'educazione e l'integrazione nel sistema scolastico. Perché il ritorno a scuola possa avviare un "ritorno al futuro". Le attività vengono svolte in 19 centri

educativi in Libano, 2 in Giordania, in 15 scuole pubbliche in Libano e 6 in Giordania. Nei centri i bambini siriani, insieme ai bambini libanesi e giordani, partecipano ad attività ludico-didattiche, di alfabetizzazione e insegnamento della matematica di base, a corsi di lingua inglese e francese, e a proposte di sostegno all'apprendimento e doposcuola, ad attività psicosociali e di sensibilizzazione rivolte anche ai loro genitori. Il progetto prevede anche la riabilitazione di 8 scuole pubbliche in Libano e 15 scuole pubbliche in Giordania.
Persone coinvolte 27.000 bambini, le loro famiglie e 500 insegnanti.



Polo para la ciudadanía participativa

Messico, stati di Oaxaca, Guerrero e Puebla

Periodo Febbraio 2017 – Gennaio 2021
Donatore Unione Europea
Partner Centro de Investigación, Información y Apoyo a la Cultura - Centro Lindavista (A.C.) - Servicio de Promoción Integral Comunitario Juvenil A.C. (SEPICJ) - Solidaridad Internacional Kanda A.C. (SIKANDA)
Attività Per contribuire allo sviluppo delle regioni coinvolte, il progetto valorizza le azioni delle organizzazioni della società civile, in particolare in

tema di politiche pubbliche e di sviluppo territoriale. A tal scopo realizza corsi di formazione su gestione interna, promuove competenze professionali, incontri e forum in vista della creazione di reti tra tutte le realtà coinvolte e di spazi di dialogo tra le organizzazioni della società civile e le autorità locali.
Persone coinvolte 190 organizzazioni della società civile, 50 collettivi, 7 istituzioni accademiche pubbliche e private, 1000 studenti universitari e 3 network locali.



Vocational Trainings and Life Skills

Iraq, Kurdistan, governatorato di Erbil

Periodo Agosto 2017 – Febbraio 2019
Donatore UNICEF
Partner Ministry of Labor and Social Affairs (MoLSA), Kurdistan Region - British International Institute (BII)
Attività In un contesto segnato da un'economia devastata dalla guerra e con scarse opportunità occupazionali, AVSI e UNICEF collaborano

per fornire ai ragazzi dell'area (50% rifugiati e sfollati interni, 50% residenti curdi) competenze professionali e per promuovere l'impegno civico e la coesione sociale. Il progetto propone moduli di formazione professionale e di potenziamento delle life skills, corsi di inglese e informatica con il rilascio di certificazioni internazionali e attività ricreative.
Persone coinvolte 600 ragazzi.



Cucinare per ricominciare

Italia, Milano

Periodo Febbraio 2017 – Febbraio 2018
Donatore Panino Giusto - Fondazione privata
Partner Fondazione Accademia del Panino Italiano - Caritas Ambrosiana - Farsi Prossimo onlus società cooperativa sociale
Attività Il progetto si propone come una risposta alla necessità di integrazione di giovani migranti attraverso l'educazione di qualità, la formazione e l'inserimento lavorativo nel settore della ristorazione. L'iniziativa, nata nel 2016 dalla collaborazione

tra AVSI, Caritas Ambrosiana e l'impresa Panino Giusto, si è ampliata coinvolgendo l'Accademia del Panino Italiano come incubatore del progetto e altre 6 imprese di settore. I rifugiati e i richiedenti asilo coinvolti hanno partecipato a un modulo di lingua italiana per la ristorazione, a un corso di formazione tecnica e a un tirocinio in azienda. Al termine del progetto 9 ragazzi sono stati assunti.
Persone coinvolte 15 giovani rifugiati e richiedenti asilo.

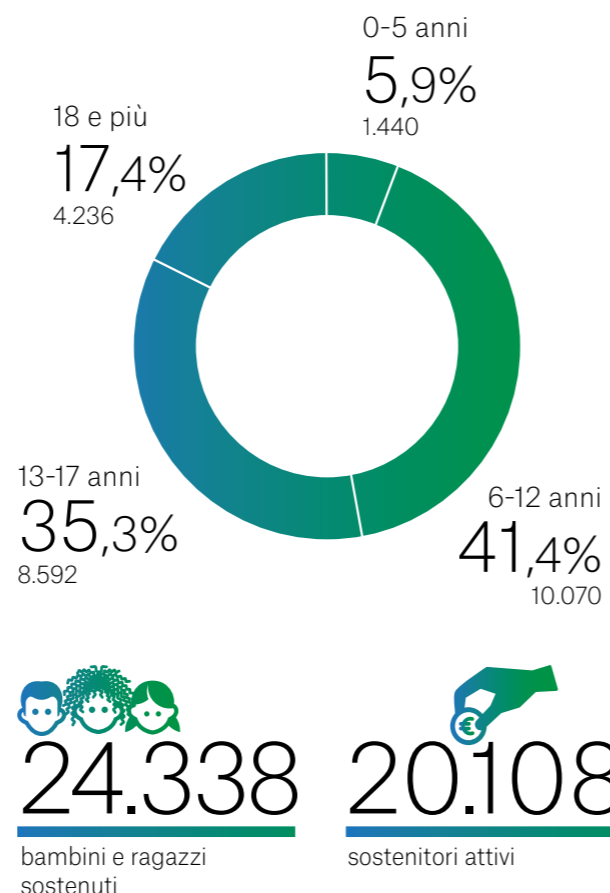


Tre giovani richiedenti asilo coinvolte nel progetto di inserimento lavorativo "Cucinare per ricominciare" Milano, Italia
© Aldo Gianfrate

Sostegno a distanza

Il sostegno a distanza è una forma originale di "famiglia allargata" che tiene legati un bambino e una persona, una scuola, un'impresa o famiglia da un capo all'altro del mondo. Con una quota annua che, per chi vive nei paesi più ricchi, equivale al costo di un caffè al giorno, è possibile concorrere ad accompagnare un bambino nel suo percorso di crescita, educazione e conquista di autonomia.

Il sostegno a distanza con AVSI si traduce concretamente in interventi diversi a seconda dei paesi in cui operiamo: in alcuni casi nella copertura delle spese scolastiche, nell'accompagnamento psicosociale, in attività ricreative, cure mediche o formazione al lavoro; in altri in proposte di alfabetizzazione, di partecipazione ad associazioni di risparmio e credito, *start-up* d'impresa, microcredito, gestione di attività generatrici di reddito, rivolte in particolare ai genitori e alle loro comunità.



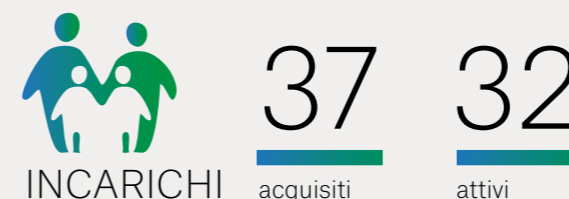
Una mamma al centro nutrizionale
Jardin des Espoirs di Port-au-Prince, Haiti
© Marco Palombi

Adozioni internazionali

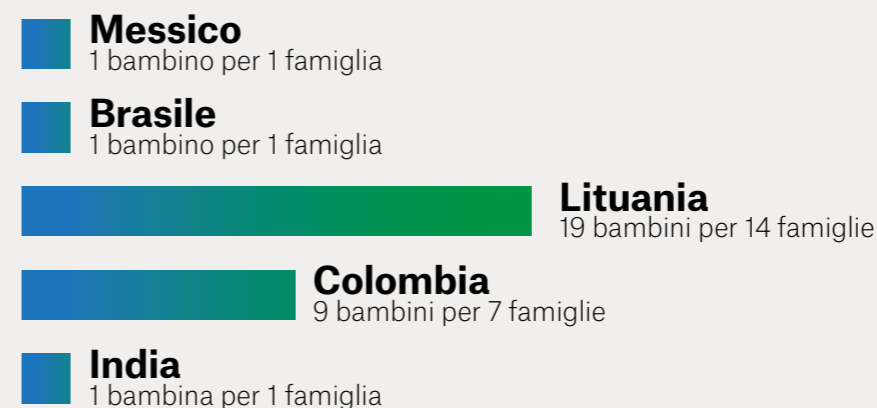
AVSI incontra quotidianamente nel mondo tanti bambini senza famiglia. L'adozione internazionale si propone come espressione concreta di amore per loro.

AVSI è un ente autorizzato dalla Commissione per le Adozioni Internazionali e opera in Brasile, Colombia, Messico, Lituania, Albania, Romania, Federazione Russa, Kazakistan e India.

Nel 2017



31 BAMBINI ADOTTATI PER 24 FAMIGLIE



476 BAMBINI ADOTTATI

dal 2003 al 2017

Le principali tappe del percorso adottivo con AVSI

- 1** Incontri informativi di gruppo proposti a famiglie interessate all'adozione internazionale
- 2** Corso di preparazione condotto da operatori AVSI e famiglie con esperienza adottiva
- 3** Colloquio di approfondimento e scelta del paese/colloquio d'incarico. L'équipe sociale incontra la famiglia per approfondire il progetto adottivo
- 4** Preparazione e invio della domanda di adozione e dei documenti alle autorità del paese estero
- 5** Attesa e proposta di abbinamento con il bimbo. La famiglia è accompagnata con vari incontri individuali e di gruppo
- 6** Organizzazione del viaggio, dopo l'ottenimento del consenso, e della permanenza all'estero. Nel periodo di permanenza la famiglia è assistita dal referente di AVSI
- 7** Post-adozione. Per due o più anni i servizi sociali del territorio o AVSI incontrano la famiglia per le relazioni post-adozione da inviare al paese estero



i nostri numeri

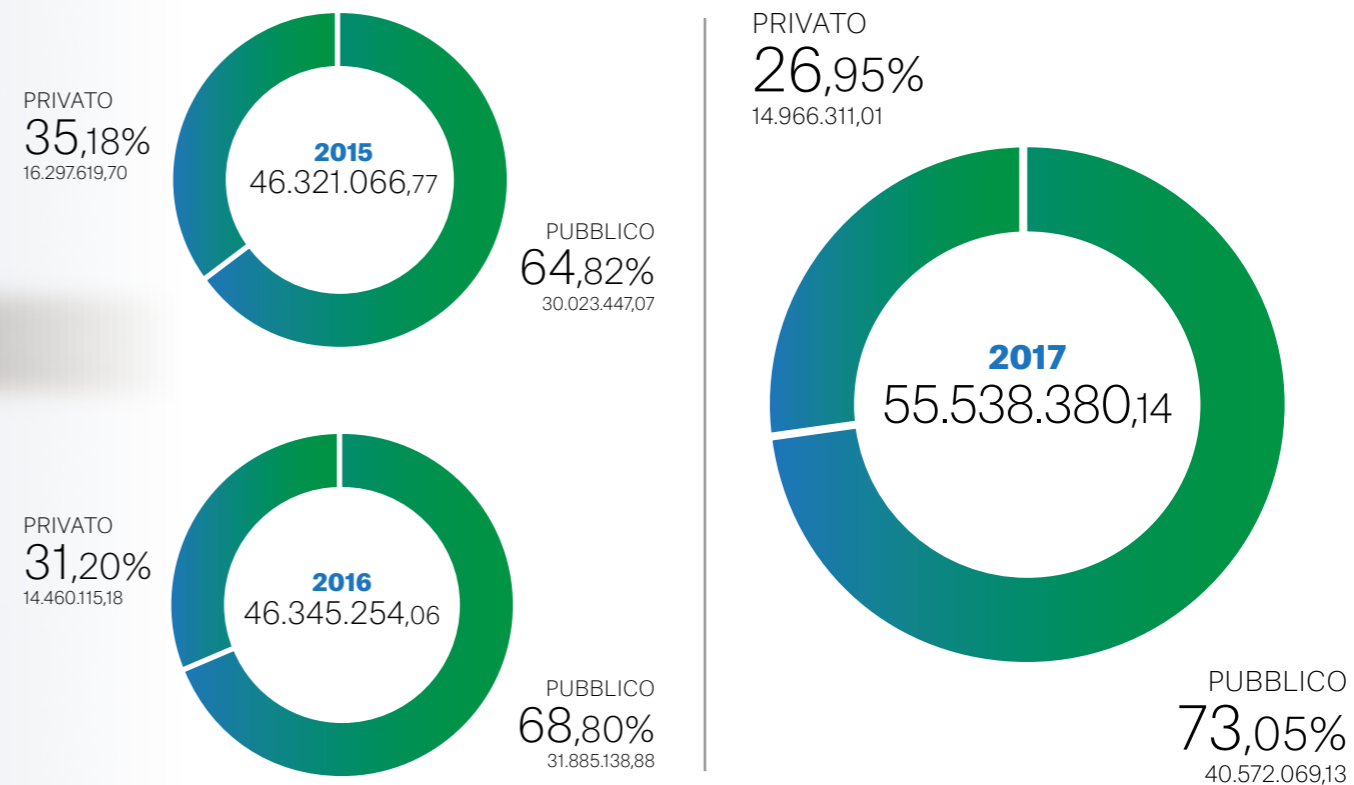
Una lezione di musica
in una scuola elementare
di Gerico, Palestina
© Aldo Gianfrate

Fundraising ed efficienza



Una partecipante al master avviato nell'ambito del progetto "Polo para la ciudadanía participativa", Oaxaca, Messico © Letzi Sánchez

Andamento raccolta fondi privati e pubblici: totale risorse



Come AVSI usa il tuo euro



Certificazione, qualità e trasparenza

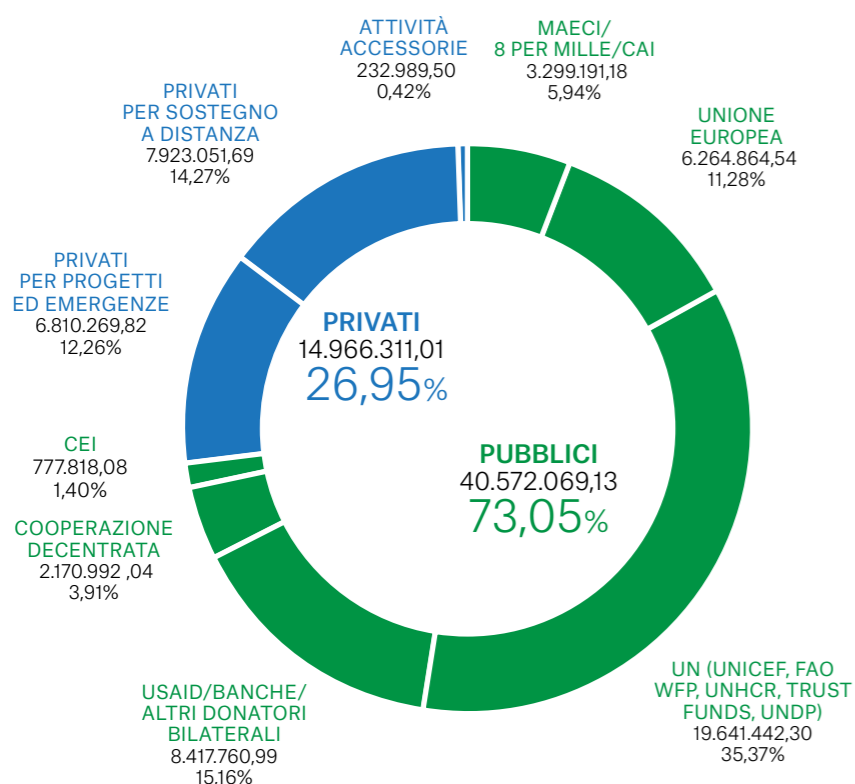
Il bilancio di AVSI è certificato da EY S.p.A., una delle maggiori società di revisione, ed è pubblicato sul sito. Il sistema di gestione per la qualità di AVSI è conforme alla norma UNI EN ISO 9001:2008 per la progettazione di interventi di cooperazione, aiuto e sostegno allo sviluppo in collaborazione e per i principali enti donatori istituzionali, nazionali e internazionali.

Bilancio aggregato

Il bilancio complessivo di AVSI ammonta a **55.538.380 euro**. Tale bilancio aggrega quello della sede italiana e quelli delle sedi estere, tutti certificati da EY S.p.A.

Le sedi estere di AVSI incluse nell'area di aggregazione sono: Burundi, Costa d'Avorio, Repubblica del Congo, Ecuador, Giordania, Haiti, Iraq, Kenya, Libano, Messico, Myanmar, Mozambico, Palestina, Perù, Repubblica Democratica del Congo, Rwanda, Siria, Sud Sudan, Uganda.

Contributi bilancio aggregato per ente finanziatore



Risorse destinate per paese

Libano	16.281.480,83
Uganda	10.303.894,00
RDC	5.177.021,20
Haiti	3.905.507,70
Sud Sudan	2.358.787,31
Kenya	2.305.365,82
Costa D'Avorio	2.295.749,34
Mozambico	1.526.505,16
Brasile	1.259.450,90
Palestina	1.030.530,88
Giordania	841.946,21
Rwanda	822.896,60
Iraq	697.969,86
Burundi	690.584,41
Ecuador	589.948,18
Myanmar	556.078,25
Perù	541.302,10
Siria	409.374,99
Messico	377.905,62
Sierra Leone	355.720,93
Repubblica del Congo	351.648,66
Italia	349.330,64
Nigeria	286.471,89
Albania	228.022,29
Argentina	195.549,50
Russia	119.412,74
Kosovo	77.870,50
Venezuela	67.086,57
Paraguay	66.000,78
Kazakistan	51.330,67
Ucraina	50.837,50
Colombia	39.672,48
Altro	1.327.125,64
Totale	55.538.380,14

Conto economico al 31 dicembre 2017 e al 31 dicembre 2016

valori espressi in euro

	2017	2016
Contributi Stato italiano	3.048.930	2.089.840
Contributi Unione Europea	6.078.509	2.615.047
Contributi Organismi Internazionali	26.217.266	23.410.083
Contributi Enti locali	2.170.992	861.965
Contributi CEI	777.818	166.191
Contributi Privati	5.316.473	5.589.673
Contributi Privati SAD a progetti istituzionali	7.016.405	7.261.032
CONTRIBUTI DESTINATI AI PROGETTI	50.626.394	41.993.833
Contributi Stato italiano	250.261	141.825
Contributi Unione Europea	186.355	431.675
Contributi Organismi Internazionali	1.841.937	1.507.319
Contributi Enti locali e CEI	-	4.629
Contributi Privati	1.493.797	1.263.078
Contributi SAD	766.847	767.626
Contributi adozioni internazionali	139.800	111.200
CONTRIBUTI DESTINATI AL FUNZIONAMENTO DELLA STRUTTURA	4.678.997	4.227.351
Servizi di consulenza	13.502	-
Servizi di sponsorizzazione	154.900	99.400
Cessione diritti quote	64.588	24.670
PROVENTI DA ATTIVITÀ ACCESSORIA	232.990	124.070
TOTALE CONTRIBUTI	55.538.380	46.345.254
Progetti finanziati dallo Stato italiano	(2.152.992)	(881.939)
Progetti finanziati dall'Unione Europea	(5.469.118)	(1.523.553)
Progetti finanziati da Organismi Internazionali/Altri donatori bilaterali	(13.132.364)	(13.680.242)
Progetti finanziati da Enti locali	(564.923)	(622.856)
Progetti finanziati da CEI	(523.758)	(54.717)
Progetti finanziati solo da SAD	(686.822)	(320.480)
Progetti finanziati da privati e SAD	(9.082.012)	(7.865.853)
COSTI SOSTENUTI ED INVIO FONDI PER PROGETTI	(31.611.990)	(24.949.640)
COSTI DEL PERSONALE DEDICATO AI PROGETTI	(17.416.340)	(14.005.606)
TOTALE COSTI SOSTENUTI PER I PROGETTI	(49.028.330)	(38.955.246)
COSTI DEL PERSONALE IN SEDE	(7.461.630)	(5.076.969)
ALTRI COSTI SOSTENUTI PER LA GESTIONE DELLA STRUTTURA	(11.019.264)	(3.817.181)
- Costi per materie prime, sussidiarie, di consumo e merci	(3.334.551)	(353.063)
- Costi per servizi	(3.560.321)	(1.724.377)
- Viaggi e trasporti	(1.500.999)	(492.608)
- Costi per godimento di beni di terzi	(1.322.883)	(854.497)
- Oneri diversi di gestione	(1.300.510)	(392.636)
AMMORTAMENTI E SVALUTAZIONI	(316.926)	(242.005)
- Ammortamenti delle immobilizzazioni immateriali	(21.165)	(16.676)
- Ammortamenti delle immobilizzazioni materiali	(272.232)	(256.380)
- Accantonamenti e svalutazioni	(23.528)	31.051
COSTI TRASFERITI A GESTIONE PROGETTI	12.912.210	2.257.423
COSTI TRASFERITI A GESTIONE ACCESSORIA	-	-
TOTALE COSTI DI STRUTTURA	(5.885.609)	(6.878.732)
COSTI PER ATTIVITÀ ACCESSORIA	-	-
- Costi del personale	(16.479)	(12.481)
- Costi per servizi	(6.017)	(486)
- Acquisto beni di consumo	-	(66.285)
- Viaggi e trasporti	(1.473)	-
- Trasferimento fondi	(52.864)	(35.899)
TOTALE COSTI SOSTENUTI PER ATTIVITÀ ACCESSORIA	(76.832)	(115.151)
RISULTATO OPERATIVO	547.609	396.125
Altri proventi finanziari	45.779	26.456
- Da titoli iscritti nell'attivo circolante	13	27
- Proventi diversi dai precedenti	45.766	26.428
Interessi e altri oneri finanziari	(213.025)	(97.748)
PROVENTI E ONERI FINANZIARI	(167.246)	(71.292)
Proventi straordinari	54.820	233.773
Oneri straordinari	(196.740)	(304.559)
PROVENTI E ONERI STRAORDINARI	(141.920)	(70.786)
Rettifiche debiti su progetti in valuta diversa da Euro (Plusvalenze su progetti)	619.886	81.109
Accantonamento svalutazione crediti progetti	-	(50.000)
Rettifiche crediti su progetti in valuta diversa da Euro (Minusvalenze su progetti)	(619.555)	(105.358)
RETTIFICHE SU PROGETTI	331	(74.248)
UTILE/PERDITA SU CAMBI	(201.326)	-
RISULTATO PRIMA DELLE IMPOSTE	37.448	179.799
Imposte dell'esercizio	(22.812)	(22.924)
RISULTATO DELL'ESERCIZIO	14.636	156.875

Stato patrimoniale attivo al 31 dicembre 2017 e al 31 dicembre 2016

valori espressi in euro

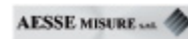
	al 31.12.2017	al 31.12.2016
IMMOBILIZZAZIONI IMMATERIALI	53.343	20.236
- Modifiche statutarie	1.470	2.058
- Software	37.327	13.888
- Certificazione qualità	2.550	2.664
- Registrazione marchio	-	-
- Migliorie su beni di terzi	11.996	1.626
IMMOBILIZZAZIONI MATERIALI	3.692.927	4.198.518
- Terreni e fabbricati	3.384.369	3.940.757
- Impianti e macchinario	1.303	25.536
- Automezzi	179.735	142.259
- Mobili ufficio	47.670	38.758
- Macchine ufficio elettroniche	79.849	51.209
IMMOBILIZZAZIONI FINANZIARIE	80.927	81.978
- Depositi cauzionali	-	1.104
- Partecipazioni in altre imprese	80.927	80.874
TOTALE IMMOBILIZZAZIONI	3.827.197	4.300.732
CREDITI		
Crediti v/donatori privati	1.714.399	1.139.489
Crediti v/clienti per attività accessorie	138.612	140.064
Crediti v/enti previdenziali	22.523	8.880
Crediti c/erario	14.536	16.414
Crediti diversi	1.279.241	679.241
Anticipi ad Uffici e Associazioni locali	4.338.523	228.866
Crediti v/donatori istituzionali	53.911.245	37.166.977
- Progetti finanziati dallo Stato italiano	3.367.234	3.920.799
- Progetti finanziati dall'Unione Europea	10.765.315	16.242.144
- Progetti finanziati da OO.II/Altri donatori bilaterali	36.603.875	15.964.447
- Progetti finanziati da CEI	875.835	310.876
- Progetti finanziati da Enti Locali	2.298.987	728.712
Verso entità correlate	94.155	336.744
- esigibili entro l'esercizio successivo	94.155	336.744
- esigibili oltre l'esercizio successivo	-	-
Verso filiali estere	(145.347)	-
- esigibili entro l'esercizio successivo	(145.347)	-
- esigibili oltre l'esercizio successivo	-	-
ATTIVITÀ FINANZIARIE CHE NON COSTITUISCONO IMMOBILIZZAZIONI		
Altri titoli	43.384	53.586
DISPONIBILITÀ LIQUIDE	13.170.776	10.122.549
Depositi bancari e postali	12.994.550	10.027.689
Denaro e valori in cassa	176.226	94.860
TOTALE ATTIVO CIRCOLANTE	74.582.047	49.892.812
RATEI E RISCONTI	168.824	220.301
TOTALE ATTIVO	78.578.068	54.413.845

Stato patrimoniale passivo al 31 dicembre 2017 e al 31 dicembre 2016

valori espressi in euro

	al 31.12.2017	al 31.12.2016
Quote associative	41.414	40.918
Fondo a disposizione	859.028	859.028
Altre riserve	1.298.227	658.552
Riserva da differenze di traduzione	6.885	(14.145)
Variazione del Fondo a disposizione	1.536.174	2.187.221
- Rettifiche del fondo a disposizione	1.521.538	2.030.346
- Quote associative versate nell'esercizio	-	-
- Risultato d'esercizio	14.636	156.875
PATRIMONIO NETTO	3.741.727	3.731.573
TRATTAMENTO DI FINE RAPPORTO DI LAVORO SUBORDINATO	1.221.466	1.106.541
FONDI RISCHI E ONERI	294.462	-
PASSIVITÀ MEDIO E LUNGO TERMINE		
- Mutui passivi	454.624	175.212
TOTALE PASSIVITÀ MEDIO E LUNGO TERMINE	454.624	175.212
DEBITI VERSO BANCHE	1.278.193	1.199.432
- esigibili entro l'esercizio successivo	1.278.193	1.199.432
- esigibili oltre l'esercizio successivo	-	-
DEBITI VERSO PROGETTI	69.433.531	44.769.514
- Stato italiano	3.495.158	3.714.061
- Unione Europea	11.906.012	16.600.784
- Organismi Internazionali/Altri donatori bilaterali	42.453.946	18.220.051
- Enti locali	2.236.263	367.729
- CEI	865.759	436.129
- Adozioni Internazionali	8.220	28.548
- Fondazioni e altri	82.119	-
- Privati	4.393.065	1.299.963
- Sostegno a Distanza	3.992.989	4.102.248
DEBITI VERSO FORNITORI	596.127	604.618
- esigibili entro l'esercizio successivo	596.127	604.618
- esigibili oltre l'esercizio successivo	-	-
DEBITI VERSO ENTITÀ CORRELATE	(128.443)	19.535
- esigibili entro l'esercizio successivo	(128.443)	19.535
- esigibili oltre l'esercizio successivo	-	-
DEBITI VERSO PERSONALE PROGETTI	11.385	207.695
- esigibili entro l'esercizio successivo	11.385	207.695
- esigibili oltre l'esercizio successivo	-	-
DEBITI VERSO PERSONALE SEDE	598.397	645.537
- esigibili entro l'esercizio successivo	598.397	645.537
- esigibili oltre l'esercizio successivo	-	-
DEBITI TRIBUTARI	214.684	212.296
- esigibili entro l'esercizio successivo	214.684	212.296
- esigibili oltre l'esercizio successivo	-	-
DEBITI VERSO ISTITUTI DI PREVIDENZA E SICUREZZA SOCIALE	479.537	495.234
- esigibili entro l'esercizio successivo	479.537	495.234
- esigibili oltre l'esercizio successivo	-	-
DEBITI VERSO ALTRI	372.829	966.153
- esigibili entro l'esercizio successivo	372.829	966.153
- esigibili oltre l'esercizio successivo	-	-
TOTALE DEBITI	72.856.240	49.120.014
RATEI E RISCONTI	9.549	280.504
TOTALE PATRIMONIO NETTO E PASSIVO	78.578.068	54.413.845

Principali donatori e partner





People for development

dona ora

CC bancari

UNICREDIT SPA intestato FONDAZIONE AVSI
IT 22 T 02008 01603 000102945081 - BIC (Swift code): UNCRITMM

CREDITO VALTELLINESE intestato FONDAZIONE AVSI
IT 04 D 05216 01614 000000005000 - BIC (Swift code): BPCVIT2S

CC postale

522474 intestato a FONDAZIONE AVSI ONLUS ONG

Donazioni on line

donazioni.avsi.org

5xmille

C. F. 81017180407

AVSI Italia

20158 Milano, Via Legnone, 4 +39.02.6749881 - milano@avsi.org
47521 Cesena (FC), Via Padre V. da Sarsina, 216 +39.0547.360811 - cesena@avsi.org
www.avsi.org

AVSI-USA

DC Area Office 8730 Georgia Avenue, Suite 209
Silver Spring, MD 20910 +1-301-589-9009
infoavsi-usa@avsi.org - www.avsi-usa.org

