



## Relazione di Missione 2014

---

**A.G.A.P.E. - Associazione Genitori Adottivi Per l'Estero (ONLUS)**

C.F. 96329390585 . Sede legale: via Alessandro Marracino 4 - 00166 ROMA - tel/fax: 66180276

c/c Bancario n° 10351 – UBI Banca P. I. SpA filiale 418 – via V. Bellini 27 – 00198 Roma – IBAN IT22 F 03083 03204 000000010351

c/c Postale 92603000 intestato ad AGAPE – IBAN IT 88 D 07601 03200 000092603000

e-mail: [info@agapeonlus.it](mailto:info@agapeonlus.it) - sito internet: [www.agapeonlus.it](http://www.agapeonlus.it)



## **SOMMARIO**

1. Informazioni generali
2. Mission e "modus operandi"
3. Identità
4. Attività istituzionali
5. Attività strumentali
6. Attività finanziarie e patrimoniali
7. Comunicazione
8. Supporto gestionale
9. Indicatori di performance
10. Utilizzo del contributo 5xmille
11. Conclusioni, criticità e punti di attenzione

---

### **A.G.A.P.E. - Associazione Genitori Adottivi Per l'Estero (ONLUS)**

C.F. 96329390585 . Sede legale: via Alessandro Marracino 4 - 00166 ROMA - tel/fax: 66180276

c/c Bancario n° 10351 – UBI Banca P. I. SpA filiale 418 – via V. Bellini 27 – 00198 Roma – IBAN IT22 F 03083 03204 000000010351

c/c Postale 92603000 intestato ad AGAPE – IBAN IT 88 D 07601 03200 000092603000

e-mail: info@agapeonlus.it - sito internet: www.agapeonlus.it



## 1. INFORMAZIONI GENERALI

A.G.A.P.E. onlus è un'associazione di volontariato laica, nata nel 1994, costituita ufficialmente il 30 ottobre 1996 e legalizzata il 19 giugno 1998 (secondo DL n° 460/97) come ONLUS.

Inoltre il 16 luglio 2009 è diventata una onlus riconosciuta essendo stata iscritta al registro delle persone giuridiche ai sensi del DPR 361/2000 con prot. N°34106/2092/2009.

Nel giugno 2013 AGAPE ha inoltre conseguito la certificazione "dona sicuro" da parte dell'Istituto Italiano delle Donazioni.

AGAPE opera a favore delle popolazioni dei paesi più poveri del mondo ed in particolare dei bambini.

L'operatività di AGAPE si sta focalizzando sempre di più su progetti di cooperazione che pur avendo come obiettivo primario i bambini vengono ad interessare tutta la popolazione dell'area dove si interviene. Il processo inizia con l'accoglienza dei bambini in difficoltà e li accompagna attraverso il supporto per la vita, la salute, l'educazione e l'istruzione, fino alla loro rientro nel tessuto sociale della loro nazione. Gli strumenti che accompagnano questo processo sono la realizzazione diretta di strutture come case famiglia, ospedali, dispensari, scuole, pozzi etc., il supporto a distanza (SAD) dei bambini ospitati nelle strutture e l'avvio di attività lavorative o studi superiori per i ragazzi.

Le modalità di intervento, unite alla trasparenza ed all'efficienza operativa sono i punti di forza che contraddistinguono l'associazione e che continuano ad accompagnarla nelle sue scelte e nella sua crescita.

Un aspetto importante e che rappresenta una peculiarità di AGAPE nell'universo del no profit riguarda l'obbligo istituzionale ad utilizzare il 100% delle offerte dedicate per l'obiettivo di riferimento senza distrarre nemmeno una piccola parte per la copertura dei costi di gestione.

Infatti l'art 16 dello statuto sancisce: ***"ogni contributo ricevuto dall'associazione che sia esplicitamente destinato ad un progetto è ad esso vincolato dovendo essere integralmente utilizzato per la sua realizzazione fino alla concorrenza del costo del progetto stesso"***

Detto articolo si ritiene applicabile e viene integralmente applicato anche relativamente ai contributi ricevuti per il 5 x mille.

## 2. MISSION E "MODUS OPERANDI"

In linea con quanto indicato nello statuto ed in estrema sintesi, senza "parole altisonanti", l'obiettivo che cerca di perseguire AGAPE è quello di dare un piccolo contributo per un mondo più giusto.

Immaginiamo il mondo come una sola grande famiglia, fondata sui valori della condivisione, della fiducia nel prossimo e della reciprocità (VISION).

Crediamo che ogni persona sia dotata fin dalla sua nascita di un potenziale che costituisce la sua unicità e che abbia il diritto ed il dovere di farlo emergere, di esprimerlo e di utilizzarlo nella vita per essere artefice delle proprie scelte. Lottiamo contro l'indifferenza nei confronti della miseria, della sofferenza e della ingiustizia perché pensiamo che ogni persona debba e possa contribuire a costruire una realtà in cui ogni individuo è fautore del proprio futuro (MISSION).

Per questo si è scelto di operare nei paesi più poveri del mondo accogliendo essenzialmente i bambini, piccole creature indifese, malate ed abbandonate ed accompagnandoli nel cammino che li porterà ad essere protagonisti del loro futuro e del futuro del loro paese.

---

### **A.G.A.P.E. - Associazione Genitori Adottivi Per l'Estero (ONLUS)**

C.F. 96329390585 . Sede legale: via Alessandro Marracino 4 - 00166 ROMA - tel/fax: 66180276

c/c Bancario n° 10351 – UBI Banca P. I. SpA filiale 418 – via V. Bellini 27 – 00198 Roma – IBAN IT22 F 03083 03204 000000010351

c/c Postale 92603000 intestato ad AGAPE – IBAN IT 88 D 07601 03200 000092603000

e-mail: info@agapeonlus.it - sito internet: www.agapeonlus.it



Questo si traduce nel garantirgli accoglienza, salute, educazione, istruzione ed opportunità di lavoro. Il passaggio dai "concetti" alla realtà si concretizza attraverso le nostre attività sul campo:

- la realizzazione delle strutture necessarie (abitative, sanitarie, scolastiche),
- la garanzia di alimentazione,
- l'accesso all'acqua ed all'energia,
- le medicine e la possibilità di essere curati,
- una educazione compatibile con la propria cultura,
- una istruzione in linea con le capacità di ciascuno,
- le opportunità di lavoro.

Chiaramente l'impostazione degli interventi a favore dei bambini viene declinata in un ambito così vasto da coinvolgere di fatto tutta la popolazione dell'area di intervento nel processo di sviluppo.

In tutto quello che AGAPE fa, pur nei limiti umani di ogni persona che si reca in missione, i riferimenti sempre presenti sono alcuni principi/comportamenti che si chiamano onestà, trasparenza, esempio nei comportamenti, comprensione, tolleranza, fermezza, sensibilità, flessibilità, fiducia, giustizia, umiltà, amore, coraggio, collaborazione, rispetto, pazienza e tenacia.

In tutto questo, negli anni è diventata sempre più forte la consapevolezza dell'estrema importanza del tenere sempre presente la sostenibilità futura di tutto quello che si fa, e l'unico modo per dare sostenibilità è non "fare per loro" ma mettere loro in condizione di fare, responsabilizzare sempre con fiducia anche nelle piccole cose, accettando finalizzazioni diverse da come noi le avevamo pensate, risultati meno "perfetti", a nostro modo di vedere, e tempi più lunghi, forti della consapevolezza che oltre a dare il meglio di noi, stiamo anche ricevendo molto da loro.

Il cammino e le esperienze di AGAPE in tutti questi anni sono il patrimonio che ci permette sempre di più di voltarci indietro e riguardare le tantissime cose fatte con occhio veramente libero da orgoglio e compiacimento ma con il necessario senso critico, l'esperienza ed il coraggio di discernere e capire dove e come le cose si possano fare meglio, passando, ove possibile, da un'ottica di emergenza ad una ottica di vera cooperazione per uno sviluppo sostenibile.

Questo "processo di maturazione" ci permette, tra l'altro e sempre di più, di andare verso identità, obiettivi e modi di operare chiari e univoci, obiettivi e modi di operare che si traducono nel nostro impegno di tutti i giorni e nel modo con cui andiamo ad operare sul campo.

In questi ultimi anni abbiamo assistito all'evoluzione di AGAPE verso queste posizioni attraverso scelte precise:

- abbiamo ridotto il nostro supporto ai progetti di risposta all'emergenza, potenziando invece il nostro coinvolgimento nelle missioni con un approccio progettuale di cooperazione verso uno sviluppo sostenibile,
- abbiamo cominciato a puntare molto sulle nostre persone in grado di interpretare con umiltà e nel giusto modo il loro ruolo,
- abbiamo cercato sinergia e collaborazione con altri gruppi, associazioni, istituzioni locali "esportando" le nostre peculiarità operative e gestionali e traendo beneficio da modelli diversi e migliori dei nostri,
- abbiamo compreso come, per perseguire i nostri obiettivi, fosse necessario poter garantire la presenza in missione di persone speciali per lunghi periodi, persone speciali che, ovviamente, rinunciavano al loro lavoro in Europa e per le quali è doveroso, quantomeno, garantire un rimborso spese,

---

#### **A.G.A.P.E. - Associazione Genitori Adottivi Per l'Estero (ONLUS)**

C.F. 96329390585 . Sede legale: via Alessandro Marracino 4 - 00166 ROMA - tel/fax: 66180276

c/c Bancario n° 10351 - UBI Banca P. I. SpA filiale 418 - via V. Bellini 27 - 00198 Roma - IBAN IT22 F 03083 03204 000000010351

c/c Postale 92603000 intestato ad AGAPE - IBAN IT 88 D 07601 03200 000092603000

e-mail: info@agapeonlus.it - sito internet: www.agapeonlus.it



- abbiamo capito che la gratuità dell'operare è un valore importantissimo e per noi imprescindibile per chi ha responsabilità, gestisce e prende decisioni ma per chi opera sul campo a volte è anche possibile e saggio rinunciare a questa gratuità a garanzia del risultato.
- abbiamo realizzato come, per supportare l'insieme delle attività, non fosse più sufficiente fare affidamento solo sul SAD o su piccole iniziative ma fosse necessario cercare anche diverse fonti di finanziamento, e lo abbiamo fatto, senza snaturare il nostro essere,

Ovviamente una evoluzione di questo tipo ha comportato una crescita esponenziale delle attività, molto variegata rispetto al passato, questo è stato possibile e basa la sua sostenibilità sul coinvolgimento di tante persone in tutta Italia ma anche fuori dall'Italia. Il coinvolgimento lo abbiamo cercato, chiesto ed ottenuto sulle cose da fare senza anteporre in alcun modo qualsiasi passo associativo. Siamo convinti infatti che prima venga il "fare", l'associazione è una conseguenza. Cerchiamo di spiegare meglio questa frase che all'apparenza potrebbe disorientare in particolare i soci AGAPE di vecchia data. Per portare avanti tutte le attività l'importante è condividere lo spirito, gli obiettivi ed il modo di operare, in questo modo si è veramente uniti nel senso più profondo, anche senza appartenere alla stessa associazione. Inoltre siamo convinti che le attività che contribuiscono al raggiungimento di un obiettivo sono tangibili e coinvolgenti e consentono di conoscersi e misurarsi vicendevolmente per capacità, onestà e disponibilità. L'associazione, le sue scelte, i suoi obiettivi ed il suo modus operandi siamo noi e quando le persone che lavorano con noi cominciano a realizzare questo è l'associazione che diventa autorevole e questo forse è la cosa veramente importante in una associazione di volontariato in cui non ci sono legami di tipo gerarchico od economico. L'autorevolezza e la stima sono il vero collante e l'associazione diventa quindi una scelta consapevole in quanto percepita per quello che deve essere, cioè un punto d'incontro, lo strumento tecnico ed organizzativo che permette e facilita il raggiungimento degli obiettivi. Si deve decidere di far parte di un'associazione dopo averne conosciuto e condiviso il modo di operare, i suoi obiettivi, le sue attività sul campo e le sue persone, non è il contrario, infatti in caso contrario è un associazionismo con fondamenta fragili.

E' altrettanto chiaro che questa evoluzione, in particolare per i suoi aspetti quantitativi, ha comportato un diverso modo di operare, a partire dai rapporti tra le persone, portando per forza di cose alla perdita di alcuni aspetti, da alcuni percepiti come tipicamente associazionistici (incontri collegiali, condivisione, discussione nella ricerca sempre di decisioni unanimi anche su questioni prettamente operative) ed assumendo sempre più una connotazione operativa per obiettivo e per attività dove il vertice dell'associazione è chiamato ad indicare strategie, modi ed obiettivi, delegando sempre di più le responsabilità operative a persone che dimostrino con i fatti di essere in grado di sostenere realmente i compiti di cui si fanno carico. Tutta l'operatività, il coinvolgimento di persone ed anche di altre associazioni ed istituzioni viene gestito in prima persona dal responsabile dell'attività che si interfaccia con il CD quando ha necessità di prendere decisioni che sa di non poter prendere, con il tesoriere per tutte le questioni economico/finanziarie e con la segreteria che rappresenta il fulcro operativo di supporto alle attività. D'altra parte non è più pensabile condividere e discutere collegialmente un insieme infinito di cose, senza di fatto paralizzare le attività, anche in considerazione delle difficoltà oggettive che troviamo sempre nell'organizzare momenti di incontro. Questo cambiamento graduale ma continuo ha avuto una forte accelerazione nel momento in cui abbiamo deciso in modo cosciente e condiviso di prenderci carico in modo diverso delle problematiche in particolare per le missioni in Mozambico ed a Kimbondo, destabilizzando alla lunga chi ha pensato di poter rimanere fermo alla vecchia impostazione. Abbiamo recentemente chiarito che per completare con successo questa evoluzione occorre tenere motivate, consapevoli ed unite tutte quelle persone che per varie ragioni hanno difficoltà a sentirsi

---

#### **A.G.A.P.E. - Associazione Genitori Adottivi Per l'Estero (ONLUS)**

C.F. 96329390585 . Sede legale: via Alessandro Marracino 4 - 00166 ROMA - tel/fax: 66180276

c/c Bancario n° 10351 – UBI Banca P. I. SpA filiale 418 – via V. Bellini 27 – 00198 Roma – IBAN IT22 F 03083 03204 000000010351

c/c Postale 92603000 intestato ad AGAPE – IBAN IT 88 D 07601 03200 000092603000

e-mail: info@agapeonlus.it - sito internet: www.agapeonlus.it



ancora partecipi di quello che si sta facendo e questo è un problema che si risolve con due azioni congiunte che hanno però un nome comune: **COMUNICAZIONE**. Da una parte la comunicazione che deve saper spiegare il perché di questa evoluzione e la sua positività che si concretizza nel raggiungimento degli obiettivi, con l'intento di sviluppare la consapevolezza dell'importanza del proprio contributo, anche all'apparenza umile, come parte di un ingranaggio che permette alla macchina di raggiungere l'obiettivo. Dall'altra la comunicazione costante e continua che deve permettere a tutti di essere informati in particolare sui risultati che vengono raggiunti grazie agli sforzi di ognuno. E questa è la sfida più difficile perché non tutti hanno voglia, tempo, possibilità e capacità per utilizzare lo stesso strumento di comunicazione quindi è necessario affinare e diversificare gli strumenti di comunicazione. Per fare questo è anche necessario valorizzare e prendere sempre più coscienza del ruolo di concentrazione dell'informazione in entrata ed in uscita della segreteria. La segreteria da parte sua deve agevolare questa presa di consapevolezza interpretando sempre al meglio il suo ruolo, che deve essere di servizio per tutti, ricordando che il vero spirito di servizio ci impone di anteporre sempre le ragioni e le esigenze degli altri alle nostre.

### 3. IDENTITA'

L'impostazione del sistema di governo e controllo dell'associazione in virtù delle tante attività e delle risorse limitate è basata su di un controllo finanziario rigoroso in fase di previsione ma soprattutto in fase di attuazione e nella gestione ordinaria. Questo riesce però a sposarsi con la necessaria flessibilità nella gestione delle attività grazie alla responsabilizzazione dei vari referenti/responsabili.

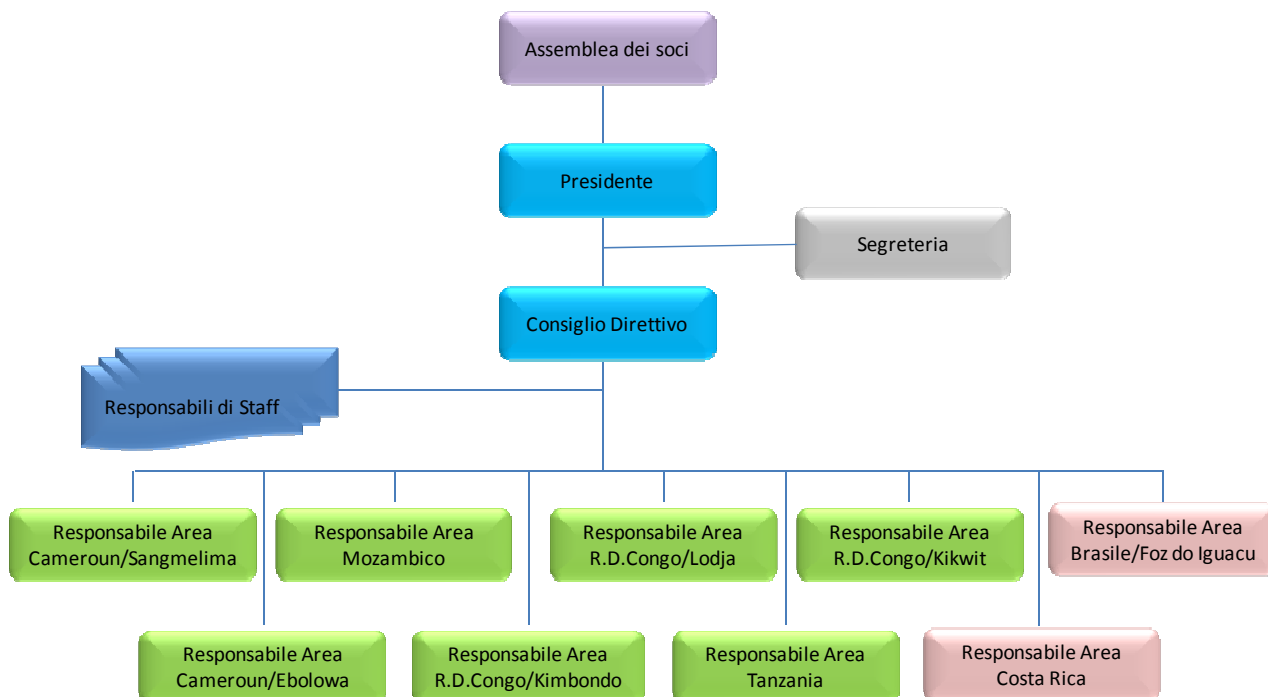


FIGURA 1 - Struttura organizzativa

L'organizzazione dell'associazione, come si evince dalla figura 1, prevede:

#### **A.G.A.P.E. - Associazione Genitori Adottivi Per l'Estero (ONLUS)**

C.F. 96329390585 . Sede legale: via Alessandro Marracino 4 - 00166 ROMA - tel/fax: 66180276  
c/c Bancario n° 10351 – UBI Banca P. I. SpA filiale 418 – via V. Bellini 27 – 00198 Roma – IBAN IT22 F 03083 03204 000000010351  
c/c Postale 92603000 intestato ad AGAPE – IBAN IT 88 D 07601 03200 000092603000  
e-mail: info@agapeonlus.it - sito internet: www.agapeonlus.it





- ❖ **l'assemblea dei soci**, composta ad oggi da 52 unità, che si riunisce di norma una volta l'anno in maniera ordinaria alla data di chiusura del bilancio (entro aprile) per approvare il bilancio dell'anno passato, per approvare il budget e le attività da prevedere per l'anno in corso e le eventuali novità nelle strategie operative. L'assemblea procede inoltre, alla scadenza del mandato che è quinquennale, alla nomina dei nuovi consiglieri, di norma su proposta del Consiglio Direttivo uscente. L'assemblea viene inoltre convocata dal presidente in maniera straordinaria di norma a fronte dell'esigenza di procedere a variazioni statutarie.
- ❖ **Il Presidente**, nel rispetto dei vincoli statutari, stabilisce e dà attuazione alle strategie ed al modus operandi tracciando le linee di identità dell'associazione.
- ❖ **Il Consiglio Direttivo**, composto dal Presidente e 9 consiglieri (vedi tabella 1), una volta approvato il piano generale delle attività è chiamato a decidere sui seguenti argomenti, sempre con il parere vincolante del **Segretario/Tesoriere** per le decisioni che comportano un impegno finanziario:
  - Richieste di aiuto e/o di interventi, non previsti nel piano delle attività
  - Calendario degli eventi dell'anno
  - Decisioni operative su chiusura o apertura di nuove iniziative SAD o progetti opportunità
  - Variazioni organizzative e nomine di responsabili
  - Collaborazioni, contratti a progetto o eventuali assunzioni
  - Deroga sul pagamento dei biglietti aerei da parte dei volontari
  - Strategie ed attuazioni del piano di comunicazione
  - Eventuali collaborazioni con altre associazioni o enti e la partecipazione ad associazioni di secondo livello
  - Definisce inoltre le procedure gestionali e le modalità operative per le varie attività
- ❖ Una **segreteria** con tre collaboratori a progetto che oltre ad occuparsi delle attività correnti sono dedicati espressamente ognuno ad uno dei tre grandi aree di intervento (R.D. Congo, Cameroun e Mozambico). In particolare il collaboratore dedicato alla R.D. del Congo svolge anche il ruolo di segreteria per l'organizzazione di 2° livello Hub For Kimbondo nata per coordinare tutte le attività che ruotano intorno alla Pediatria di Kimbondo. Il suo contratto rientra nel progetto generale Kimbondo e quindi non viene a gravare sui costi gestionali dell'associazione.
- ❖ Una struttura di **Staff** nella quale sono individuate attività e responsabilità necessarie all'operatività generale dell'associazione (vedi tabella 2).
- ❖ Ogni missione dove opera l'associazione ha di norma un proprio **responsabile d'area**, il quale, limitatamente alla sua missione (vedi tabella 3), ha le seguenti responsabilità:
  - Risponde dell'andamento della missione rispetto agli obiettivi indicati dall'assemblea (generali) e dal CD (specifici)
  - Ha parere vincolante sull'invio di volontari
  - Decide operativamente l'organizzazione delle attività, l'affidamento a terzi locali e relative spese nel rispetto di quanto deciso dall'assemblea e dal CD in accordo con l'Amministratore per quanto riguarda le coperture finanziarie
  - Opera anche autonomamente nella ricerca delle fonti di finanziamento

---

**A.G.A.P.E. - Associazione Genitori Adottivi Per l'Estero (ONLUS)**

C.F. 96329390585 . Sede legale: via Alessandro Marracino 4 - 00166 ROMA - tel/fax: 66180276

c/c Bancario n° 10351 – UBI Banca P. I. SpA filiale 418 – via V. Bellini 27 – 00198 Roma – IBAN IT22 F 03083 03204 000000010351

c/c Postale 92603000 intestato ad AGAPE – IBAN IT 88 D 07601 03200 000092603000

e-mail: info@agapeonlus.it - sito internet: www.agapeonlus.it



	carica	nominativo	nomina	scadenza	n° mandati	1° mandato	2° mandato	3° mandato	4° mandato
1	presidente/amministratore	Paolo Vanini	21/04/2013	2018	4	1996	2002	2007	2013
2	consiglieri	Mario Verardi	21/04/2013	2018	4	1996	2002	2007	2013
3		Daniele Ortolani	21/04/2013	2018	3	2002	2007	2013	
4		Ivano Snidero	21/04/2013	2018	3	2002	2007	2013	
5		Gloria Camba (dimissionaria)	21/04/2013	2018	2	2002	2013		
6		Martina Vanini	21/04/2013	2018	2	2007	2013		
7		Alberto Chitti	21/04/2013	2018	2	2007	2013		
8		Valentina Gianni	21/04/2013	2018	1	2013			
9		Paola Ceccarelli	21/04/2013	2018	1	2013			
10		Stefania Palumbo	21/04/2013	2018	1	2013			

**TABELLA 1 - Membri del Consiglio Direttivo e mandati**

FUNZIONE	NOMINATIVO
Rapporti Istituzionali	Daniele Ortolani
Rapporti coordinamento la Gabbianella	Ivano Snidero
Aspetti Fiscali	Valentina Monaco/Carla Conti
Coordinamento attività artigianali	Paola Ceccarelli
Leggi e normativa	Franco Barletta
Amministrazione personale	Europaghe
Formazione volontari	
Comunicazione	Martina Vanini
Sito internet AGAPE	segreteria/Susanna Buttinelli
Sito internet HFK	segreteria/Sabina Vespa
Social network	Martina Vanini
Amministrazione e Controllo	Paolo Vanini
Redazione Progetti e Fund Raising	Valentina Gianni
Ufficio Soci	segreteria/Susanna Buttinelli
Revisione bilancio	Francesco Fallacara
Gestione magazzino	
Promozione scuole e progetto Teatro	Bianca Manili
Spedizioni	segreteria/Monica Verardi
Informatica	REFILE
Coordinamento eventi	Segreteria
Direttore responsabile Giornalino	Piergiorgio Bruni
Redazione Giornalino	Cristiana Consalvi/Martina Vanini/Stefania Palumbo

**TABELLA 2 - Responsabili di Staff**

MISSIONE	REFERENTE
R.D. CONGO (Kimbondo)	Paolo Vanini
R.D. CONGO (Lodja/Tschumbe)	Daniele Marconi/LuciaMoi
R.D. CONGO (Kikwit)	Emanuela Placidi
CAMERUN Ebolowa	Cristiana Consalvi
CAMERUN (Sangmelima)	Daniele Ortolani/Susanna Buttinelli
MOZAMBICO (Ressano Garcia)	Valentina Gianni
TANZANIA	Savino Ulissi
BRASILE (Nuova Iguacu)	Simona Baldissoni
COSTA RICA	Roberta Fraioli

**TABELLA 3 - Responsabili d'Area**

**A.G.A.P.E. - Associazione Genitori Adottivi Per l'Estero (ONLUS)**

C.F. 96329390585 . Sede legale: via Alessandro Marracino 4 - 00166 ROMA - tel/fax: 66180276

c/c Bancario n° 10351 – UBI Banca P. I. SpA filiale 418 – via V. Bellini 27 – 00198 Roma – IBAN IT22 F 03083 03204 000000010351

c/c Postale 92603000 intestato ad AGAPE – IBAN IT 88 D 07601 03200 000092603000

e-mail: info@agapeonlus.it - sito internet: www.agapeonlus.it





Ovviamente tutte le attività operative svolte in Italia e nelle missioni all'estero sono possibili grazie al lavoro dei volontari dell'associazione. In termini quantitativi i volontari operativi a qualsiasi titolo sono quantificabili in circa un centinaio con un impegno medio di 100 ore anno, il che mette a disposizione dell'associazione un "patrimonio" di circa 10.000 ore/anno di volontariato. I volontari sono sparsi in tutta Italia e nelle zone dove si concentrano gruppi numerosi fanno riferimento ad un vero e proprio gruppo con un referente. Questa parte dell'associazione non è stata però ancora formalizzata.

Di norma tutti volontari che si recano in missione sono tenuti a sostenere in proprio i costi di viaggio.

Nel rispetto degli obblighi statutari, nessuna carica istituzionale (ad eccezione della segreteria), inclusi i membri del consiglio direttivo, i responsabili di staff ed i referenti d'area percepisce alcun compenso. Anche il presidente copre personalmente i costi afferenti ai suoi spostamenti in Italia e all'estero derivanti dalle sue attività istituzionali. Anche nel 2014, secondo quanto previsto dallo statuto, a fronte di apposita deliberazione del Consiglio Direttivo opportunamente motivata, l'associazione ha coperto le spese di viaggio e soggiorno per i volontari chiamati a missioni particolarmente rilevanti in termini di durata, importanza e necessità. Ovviamente dette spese compaiono tra i costi dei progetti a cui sono dedicati.

Non si segnalano transazioni effettuate nel corso dell'esercizio 2014 con soggetti che si possono trovare in conflitto di interessi rispetto alle attività dell'associazione.

Per quanto riguarda il modello gestionale applicato, la pianificazione degli impegni dell'anno n viene definita in funzione della situazione di cassa dell'anno precedente e della stima delle entrate "ragionevolmente certe" stimate per l'anno n stesso. L'applicazione di questo modello comporta l'evidente oscillazione annuale dell'avanzo/disavanzo di cassa (cfr. figura 2). Questa oscillazione si è interrotta nel 2014 per le seguenti ragioni:

- la dinamica delle oscillazioni di cassa (i.e. tra gennaio ed ottobre passata da 185.640 € a 78.170 € con ancora molti pagamenti da fare e risalita negli ultimi due mesi dell'anno, per alcuni versi inaspettatamente, fino a 209.162 €;
- la previsione di buona chiusura delle coperture 2014 della missione di Kimbondo, che assorbe la maggior parte delle risorse, e che ha consigliato di ritardare gli invii dei fondi a disposizione;

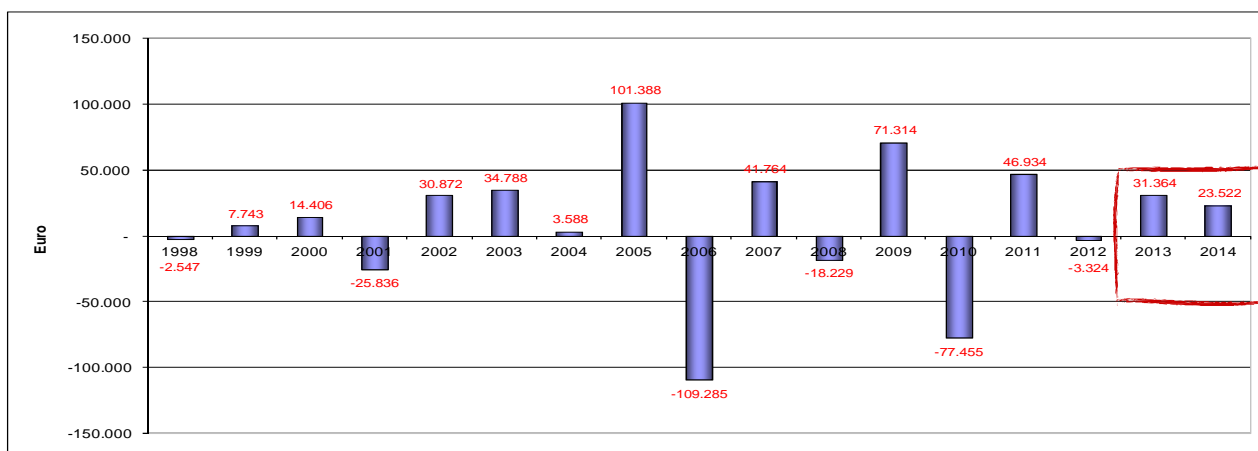


FIGURA 2 - Andamento pluriennale dell'avanzo/disavanzo annuale della gestione

**A.G.A.P.E. - Associazione Genitori Adottivi Per l'Estero (ONLUS)**

C.F. 96329390585 . Sede legale: via Alessandro Marracino 4 - 00166 ROMA - tel/fax: 66180276  
c/c Bancario n° 10351 – UBI Banca P. I. SpA filiale 418 – via V. Bellini 27 – 00198 Roma – IBAN IT22 F 03083 03204 000000010351  
c/c Postale 92603000 intestato ad AGAPE – IBAN IT 88 D 07601 03200 000092603000  
e-mail: info@agapeonlus.it - sito internet: www.agapeonlus.it



La situazione di cassa, è mantenuta da sempre positiva per tutto l'anno, consentendo di:

- garantire la tradizionale flessibilità che permette ad AGAPE di intervenire in tempi brevi in caso di reale emergenza
- dare regolarità all'ammontare ed alla tempistica degli invii alle varie case famiglia supportate per le quali non viene applicato il principio dell'invio legato a quanto raccolto.

In particolare la figura 3 mostra a livello pluriennale come la situazione di cassa al 31/12 si continua a mantenere positiva all'interno di un range che permette una buona flessibilità operativa, specchio di una gestione attenta al principio generale che prevede di norma la raccolta fondi mirata all'utilizzo completo nel corso dell'anno.

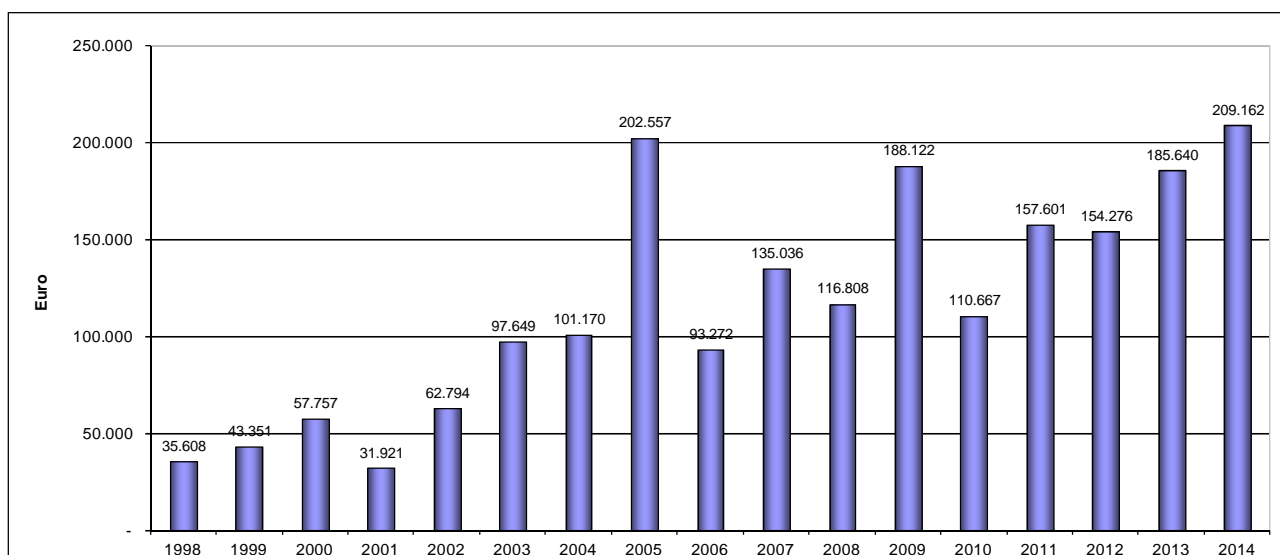


FIGURA 3 - Situazione di cassa al 31/12

## **4. ATTIVITA' ISTITUZIONALI**

### **4.1 PROGETTI DI COOPERAZIONE ALLO SVILUPPO**

Evidente la crescita dei progetti e della loro complessità ed articolazione nelle aree di intervento dove le attività stanno evolvendo verso il nuovo modello di intervento e per le quali è più appropriato parlare di progetti di cooperazione ad uno sviluppo sostenibile.

#### **4.1.1 R. D. CONGO - KIMBONDO**

Continua l'impegno di AGAPE iniziato nel 2004 per la Fondazione Pediatrica di Kimbondo (FPK) a fianco di padre Hugo Rios, della dottoressa Laura Perna e di tutte le associazioni ed i singoli che vi operano. Questo impegno rappresenta sempre di più l'emblema di ciò che si intende per progetto di cooperazione allo sviluppo. Un ruolo importante riveste altresì la collaborazione con altre realtà del volontariato ed il

---

#### **A.G.A.P.E. - Associazione Genitori Adottivi Per l'Estero (ONLUS)**

C.F. 96329390585 . Sede legale: via Alessandro Marracino 4 - 00166 ROMA - tel/fax: 66180276

c/c Bancario n° 10351 – UBI Banca P. I. SpA filiale 418 – via V. Bellini 27 – 00198 Roma – IBAN IT22 F 03083 03204 000000010351

c/c Postale 92603000 intestato ad AGAPE – IBAN IT 88 D 07601 03200 000092603000

e-mail: info@agapeonlus.it - sito internet: www.agapeonlus.it



lavoro di coordinamento per una maggiore efficienza e per mettere a fattore comune le peculiarità e le caratteristiche di ogni organizzazione.

A coronamento ed a riprova della condivisione della necessità di muoversi in coordinamento, il Gruppo di coordinamento creato per Kimbondo è diventato nel gennaio 2012 una vera e propria associazione di 2° livello con il nome di Hub For Kimbondo (HFK) nella quale AGAPE, oltre ad essere socio fondatore e membro del Consiglio Direttivo, ha assunto formalmente il ruolo di coordinatore delle attività. La tabella 4 indica ad oggi la situazione della partnership di HFK ancora in corso di regolarizzazione. Alcuni gruppi sono in realtà formati da volontari AGAPE ma si è scelto di farli comparire separatamente per dargli la giusta visibilità e responsabilizzazione.

Globalmente, nel 2014, HFK + amici ha contribuito alla copertura totale dei costi della FPK (1.959.664 US\$) per totali 1.205.461 US\$ pari a circa **927.000 €** (cfr bilancio FPK 2014). Qualora HFK diventasse una associazione con un propria gestione finanziaria è ipotizzabile che tutti i versamenti dei gruppi dedicati esclusivamente a Kimbondo verserebbero direttamente su HFK, dai dati del 2013 questo porterebbe una diminuzione di entrate e uscite dell'associazione di circa 250.000 €.

Il lavoro al fianco della Pediatria si sviluppa essenzialmente secondo 5 filoni:

1. razionalizzazione istituzionale/organizzativa/gestionale/amministrativa
2. consolidamento di quanto fatto sino ad ora con il miglioramento quindi della qualità del servizio
3. progetti realizzativi
4. progetti per garantire l'autosostentamento
5. garanzia di copertura finanziaria

Per quanto riguarda il primo punto, nel corso del 2014 si è cercato di operare su diversi fronti sempre con vesti di tutor e responsabilizzando i congolesi, in particolare:

- cercando di rivitalizzare il ruolo di guida del CdA della FPK,
- definendo una struttura organizzativa, iniziando dal primo livello e mettendo il CdA in condizione di effettuare le prime nomine ufficiali,
- ottenendo il riconoscimento della vecchia Equipe de Gestion ora diventata Coordination General (ricordiamo che da novembre 2011 EdG gestisce direttamente alcune delle voci di costo della Pediatria utilizzando un c/c bancario dedicato dove confluiscono parte dei fondi specifici inviati da HFK).
- introducendo gradualmente alcuni strumenti atti a dare chiarezza e trasparenza alla gestione sia in fase di indirizzo strategico e pianificazione (PPL e Budget), sia di contabilizzazione (contabilità generale e contabilità di progetto e di case), sia come controllo di gestione (report semestrale, bilancio provvisorio, bilancio e relazione attività)
- avviando un dialogo costruttivo con la parte sindacale
- avviando canali con occasione di dialogo con altre istituzioni dell'area di Kinshasa

Relativamente al consolidamento ed alla qualità del servizio, in accordo con quanto pianificato, ci si è concentrati sulle criticità evidenziate nel 2012 in funzione dei progetti finanziati e dei fondi disponibili.

In particolare:

- Si è sviluppato il progetto di Casa Patrick per la sua parte organizzativa e gestionale sotto la direzione di Jost Pieper, il personale è passato da 7 unità a 21 unità e sono stati realizzati gli interventi strutturali (ristrutturazione servizi della Casa Patrick e trasformazione in unità

---

#### **A.G.A.P.E. - Associazione Genitori Adottivi Per l'Estero (ONLUS)**

C.F. 96329390585 . Sede legale: via Alessandro Marracino 4 - 00166 ROMA - tel/fax: 66180276

c/c Bancario n° 10351 – UBI Banca P. I. SpA filiale 418 – via V. Bellini 27 – 00198 Roma – IBAN IT22 F 03083 03204 000000010351

c/c Postale 92603000 intestato ad AGAPE – IBAN IT 88 D 07601 03200 000092603000

e-mail: info@agapeonlus.it - sito internet: www.agapeonlus.it



abitativa del vecchio garage). Tutto grazie ai finanziamenti di OIKOS (Italia) e Kindermission (Germania)

- E' stato finalmente concordato con il vertice FPK il Progetto Educativo, step importantissimo per il futuro della Pediatria, che vede la partecipazione della Caritas Alsazia (Francia) e di E.V. Kimbondo (Germania)
- Si è iniziato anche qualche intervento preliminare per la Neonatologia grazie anche al supporto di Bambini in Emergenza (venuto poi a mancare da settembre), dove si spera di ottenere qualche finanziamento per poter intervenire più radicalmente nel corso del 2014.
- E' stata quasi completata la regolarizzazione contrattuale del personale, potenziando la parte variabile e stabilizzando la parte fissa, introducendo i contratti a tempo determinato ed i contratti a progetto
- Si sta finalizzando un documento di Job description di tutti i ruoli dell'organizzazione che, anche attraverso un piano di incentivazione/meritocratico e strumenti di gestione del personale, consentiranno di migliorare la qualità del servizio prestato dai lavoratori

Per quanto riguarda le attività propriamente realizzative, nel corso del 2014 alla FPK sono stati realizzati i progetti sintetizzate nella Tabella 4 tratta dal bilancio della FPK (valori in US\$).

progetto	2014		coperture	donatore
	parte realizzativa	parte operativa		
Casa Patrick	65.308	71.000	52.916	OIKOS/HFK
			73.392	Kindermission
			10.000	Société de la Chapelle
Neonatologia	11.923	51.538	50.000	Société de la Chapelle
			11.000	gruppo amici Madlein/Evelin
			2.462	Bambini in Emergenza
Pozzo	2.718		2.718	AGAPE/HFK
Progetto agricolo Kinta	26.630	65.700	92.330	OIKOS/HFK
Scuola di Kinta	22.385		22.385	La Terrazza dell'Infanzia/HFK
Spogliatoi e servizi campo calcio	37.939		37.939	UNICEF/Interfutura
Completamento governo acqua Garage	8.231		8.231	Fondazione INSE/HFK
Toilette Monusco	7.425		7.425	Monusco/FPK
Impianto fotovoltaico	5.154		5.154	AGAPE/HFK
Toilette Trasfusione	7.719		7.719	FPK
Muro recinzione scuola	6.683		6.683	Altri/HFK/FPK
Altro	327		327	FPK
<b>totale</b>	<b>202.442</b>	<b>188.238</b>	<b>390.680</b>	

TABELLA 4 - Kimbondo (R.D. Congo) - Progetti realizzati - Costi e coperture

Le coperture dei costi sostenuti per i progetti della FPK possono essere sostenuti direttamente dai donatori o transitare per la cassa FPK. I fondi che transitano per la cassa di FPK, inviati da donatori italiani sono di norma inviati tramite AGAPE e quindi sono presenti come entrata e uscita nella contabilità AGAPE.

Nel seguito sono riportati alcune informazioni sui progetti la cui copertura finanziaria è presente nel bilancio di AGAPE:

- Progetto **GIORGIA** - Dopo la realizzazione dell'ambulatorio dentistico, continua l'attività di interventi e formazione in collaborazione con associazione Giorgia 2009. Il progetto, iniziato nel 2009, si sviluppa su cinque anni con l'obiettivo di mettere in condizione un medico ed un assistente della Pediatria di operare in autonomia. AGAPE per questo progetto copre tutti i

#### **A.G.A.P.E. - Associazione Genitori Adottivi Per l'Estero (ONLUS)**

C.F. 96329390585 . Sede legale: via Alessandro Marracino 4 - 00166 ROMA - tel/fax: 66180276

c/c Bancario n° 10351 - UBI Banca P. I. SpA filiale 418 - via V. Bellini 27 - 00198 Roma - IBAN IT22 F 03083 03204 000000010351

c/c Postale 92603000 intestato ad AGAPE - IBAN IT 88 D 07601 03200 000092603000

e-mail: info@agapeonlus.it - sito internet: www.agapeonlus.it



costi di materiali e strumentazioni oltre che parte dei costi logistici inclusi i viaggi delle equipe di specialisti italiani.

- Scuola di Kinta - Nel quadro del programma agricolo in corso nei pressi del villaggio di Kinta sul plateau di Bateke e per fare in modo che quanto fatto si inquadri in un contesto di sviluppo sociale per tutta l'area sono previste alcune opere destinate alla popolazione dell'area. Nel 2012 è stata realizzata una scuola e nel 2014 è stato realizzato l'allargamento della scuola stessa non più sufficiente per svolgere il proprio ruolo per tutti i bambini dei villaggi del plateau. Questa parte si inquadra nel progetto Kintaround portato avanti da OIKOS con il contributo di La Terrazza dell'Infanzia.
- Implementato il progetto che prevede il rifacimento graduale di tutto l'impianto elettrico della Pediatria e le attività preliminari relative all'impianto fotovoltaico

Sicuramente uno degli obiettivi più ambiziosi riguarda l'autosostentamento futuro della Pediatria che viene perseguito in piccola parte attraverso il pagamento dei ticket ospedalieri per quelli che possono pagare e in gran parte attraverso il progetto del polo agricolo di Kinta, 1000 ettari di terreno intorno ad un fiume dove si portano avanti attività agricole, di allevamento e di tecnologia sociale. Inoltre a partire da novembre 2013 è attivo anche un progetto (Kintaround) che coniuga lo sviluppo agricolo con lo sviluppo sociale della popolazione dell'altopiano.

Infine, forse uno degli obiettivi più importanti centrati già dal 2011, anche nel 2014 Hub For Kimbondo è riuscito sostanzialmente a completare e garantire la copertura di tutti i costi gestionali della Pediatria pianificando e perseguendo la regolarità degli invii dei fondi destinati a questo scopo. Aver centrato questo obiettivo per tre anni consecutivi ha consentito di accrescere la credibilità su tutto ciò che si sta facendo e di consolidare il rapporto con padre Hugo e con tutto il personale della Pediatria.

AGAPE è riuscita a contribuire alla copertura dei suddetti costi operativi sia inviando direttamente fondi, sia attraverso il pagamento diretto della fornitura alimentare (carne, pesce e zucchero) alla ditta fornitrice INALCA per 2.500 €/mese (1.800 €/mese nel 2014 e saldo da pagare nel 2015), grazie anche ad un progetto congiunto con l'Arciconfraternita di S. Giovanni Decollato che prevedeva l'acquisto di sapone prodotto da volontari AGAPE consegnato ai carcerati di Regina Coeli con il ricavato che andava ad integrare la fornitura alimentare per Kimbondo. Molto importante, anche se limitato al 2014, il contributo ricevuto grazie ad un progetto finanziato dalla Chiesa Valdese.

L'impegno AGAPE a questo progetto di cooperazione nel suo insieme viene completato dall'attività SAD che contribuisce alla copertura dei costi gestionali e per la quale si rimanda alla sezione dedicata.

Globalmente in quest'area l'impegno finanziario di AGAPE nel 2014 è stato pari a **390.004 €**, incluso il SAD.

#### **4.1.1.2 MOZAMBICO - RESSANO GARCIA**

Dopo la fase di progettazione ed i primi interventi, nel 2010 è cominciato ad entrare nel vivo il progetto di sviluppo dell'area di Ressano Garcia, dove da tempo AGAPE sostiene la casa famiglia CPAMOR gestita dalle suore Scalabriniane. Nel 2009 sono state avviate le attività basate sul microcredito (allevamento capre, barbieri, artigianato, riciclo, sartoria). Nel corso del 2010 sono stati realizzati due pozzi perforati sia per garantire acqua potabile alla popolazione, sia per preparare l'avvio dei progetti agricoli previsti per il 2011. Nel 2011 sono stati finalizzati i progetti agricoli che sono diventati pienamente operativi nel corso del 2012. Dal 2013 le organizzazioni Mozambicane seguite da AGAPE hanno cominciato a presentare direttamente progetti ed ottenere finanziamenti.

---

#### **A.G.A.P.E. - Associazione Genitori Adottivi Per l'Estero (ONLUS)**

C.F. 96329390585 . Sede legale: via Alessandro Marracino 4 - 00166 ROMA - tel/fax: 66180276

c/c Bancario n° 10351 - UBI Banca P. I. SpA filiale 418 - via V. Bellini 27 - 00198 Roma - IBAN IT22 F 03083 03204 000000010351

c/c Postale 92603000 intestato ad AGAPE - IBAN IT 88 D 07601 03200 000092603000

e-mail: info@agapeonlus.it - sito internet: www.agapeonlus.it





A livello di realizzazioni, a parte i pozzi e gli orti sociali, a chi è abituato a misurare il nostro impegno in funzione delle nostre realizzazioni, potrebbe sembrare che le nostre attività siano ferme. E' in atto invece un cambiamento di grande importanza: la nostra referente, grazie alle sue capacità ed al suo modo di operare è diventata il loro riferimento in un contesto in cui le attività sono però una loro responsabilità. Ora sono le loro associazioni che stanno imparando a richiedere i finanziamenti per i progetti ed a portare avanti le attività, stiamo finalmente lavorando con la popolazione, con le associazioni create da loro e con le istituzioni non da una posizione di superiorità e con un ruolo imposto dall'aver i soldi a disposizione, ma da pari a pari con un ruolo richiesto da loro per la capacità di trasmettere conoscenza. E' molto bello vedere come i ragazzi dei gruppi teatrali abbiano preso coscienza dei problemi del loro paese e delle possibili soluzioni e le stiano cercando di trasmettere utilizzando le capacità che hanno imparato a valorizzare.

Proprio in virtù di questo modo di operare i finanziamenti per molte attività cominciano ad arrivare direttamente alle organizzazioni Mozambicane mentre, rispetto alle attività, risulta molto limitato (20.693 €) l'impegno finanziario diretto di AGAPE incluso SAD e progetti opportunità.

E' utile comunque aggiungere qualche informazione sui progetti più significativi che sono:

- il progetto di artigianato Scartamondo, iniziato nel 2010 con due obiettivi distinti, uno psico-educativo e l'altro imprenditoriale. I bambini frequentando il laboratorio di artigianato due giorni a settimana hanno aumentato il loro livello di concentrazione, sono molto più attenti in classe e il loro rendimento scolastico è aumentato di almeno due punti per ogni bambino, mentre i ragazzi più grandi (16-19 anni) si stanno specializzando e già lavorano durante l'estate con degli artigiani di Maputo. Da un punto di vista imprenditoriale il progetto prevede una stretta collaborazione tra AGAPE e un gruppo di giovani artisti mozambicani e zimbabwani. Nel quadro di questa collaborazione la nostra referente sul posto segue la parte creativa e commerciale del progetto. Inoltre l'attività prevede anche l'applicazione del concetto di microcredito in quanto i giovani che hanno consolidato la loro attività contribuiscono ai costi del progetto con una piccola parte di quello che guadagnano dando la possibilità ad altri bambini e giovani di avere le stesse possibilità che loro hanno avuto.
- Il laboratorio di fabbro (Serralheria). Si tratta di un progetto opportunità che utilizza anche il principio del microcredito, infatti AGAPE ha "prestato" il denaro necessario ad avviare l'attività che verrà restituito in 24 mesi nella misura del 70%. Questi fondi saranno utilizzati per avviare nuovi progetti di imprenditoria.
- La Falegnameria. Con una parte di quanto raccolto con la vendita dei prodotti di artigianato è stato recuperato uno spazio che è stato attrezzato con macchinari di falegnameria di piccole dimensioni destinata a dare lavoro ai ragazzi del SAD distribuito che finiranno gli studi quest'anno.
- E' stata completata la realizzazione della nuova Scuola Joao Batista Scalabrini, in partnership con l'Ambasciata di Francia e Kindermission (Germania) che verrà nei prossimi mesi data in gestione al Governo. Questa costruzione è stata realizzata grazie anche ad una donazione della Chiesa Valdese.
- Continua l'attività dell'orto sociale nel villaggio di Mubobo e l'allevamento di polli per le Comunità locali realizzato lo scorso anno grazie ad un finanziamento di 15.000 \$ ottenuto dall'ambasciata degli Stati Uniti.
- Grazie all'uscita della scuola dall'interno del centro Scalabrini, si sono liberato una serie di spazi, all'interno dei quali è ora possibile realizzare delle attività extra scolastiche per i ragazzi dell'area oltre che del centro: uno spazio per il recupero scolastico, la biblioteca, il laboratorio

---

**A.G.A.P.E. - Associazione Genitori Adottivi Per l'Estero (ONLUS)**

C.F. 96329390585 . Sede legale: via Alessandro Marracino 4 - 00166 ROMA - tel/fax: 66180276

c/c Bancario n° 10351 – UBI Banca P. I. SpA filiale 418 – via V. Bellini 27 – 00198 Roma – IBAN IT22 F 03083 03204 000000010351

c/c Postale 92603000 intestato ad AGAPE – IBAN IT 88 D 07601 03200 000092603000

e-mail: info@agapeonlus.it - sito internet: www.agapeonlus.it



di artigianato, i corsi di danza tradizionale e di teatro e l'aula informatica che le suore sono riuscite a realizzare grazie alla vendita di artigianato che AGAPE ha organizzato in Mozambico.

- Tilfo, il ragazzo mozambicano che insieme alla brasiliana Gracielle, è diventato il simbolo di ciò che possono fare questi ragazzi se opportunamente accompagnati, ha vinto una borsa di studio per il Brasile per studiare ingegneria dell'energia. Agape continua a supportarlo nella costruzione del suo futuro coprendo le spese di viaggio e di logistica sul posto.
- AGAPE sta supportando l'organizzazione Pfuka Lixile nella richiesta di finanziamenti per la sua attività sociale.

Importante infine la spinta di AGAPE verso una organizzazione del Centro Scalabrini più efficiente e più trasparente in grado di ottenere e mantenere nel tempo il massimo risultato da tutto quello che si sta facendo e soprattutto in grado di integrarsi veramente con la popolazione e con le istituzioni.

#### **4.1.1.3 R.D. CONGO - LODJA e THSUMBE**

Da quando nel 2009 il Consiglio Direttivo di AGAPE ha deliberato di impegnare risorse in favore della popolazione dell'area di Lodja e Tshumbe una delle zone più povere ed abbandonate al centro della R.D. del Congo, abbiamo fatto diversi tentativi per avviare attività volte a garantire alla popolazione acqua potabile, possibilità di cura, istruzione e auto sviluppo. Come nostra abitudine abbiamo cercato di avviare le attività inviando i nostri volontari e cercando di creare le condizioni per una corretta gestione con un referente locale affidabile ed un responsabile italiano che tenesse i contatti dall'Italia dedicandosi esclusivamente a questo progetto. Attraverso le alterne vicende che hanno accompagnato questi tentativi nei passati 4 anni siamo arrivati alla conclusione che la strada migliore era affidare la nostra fiducia proprio a suor Regine della suore Francescane che era stata la prima a chiedere con insistenza e tenacia il nostro aiuto e che con altrettanta tenacia sta inseguendo il sogno di un centro sociale che possa aiutare i più deboli e vulnerabili. Nel corso del 2014 non ci sono state missioni sul posto, ci si è limitati a supportare alcune esigenze logistiche di suor Regine e si sta finalizzando il progetto e l'accordo con le suore Francescane, non solo economico e di ricerca fondi, ma anche organizzativo e gestionale per cercare di garantire la maggiore sostenibilità al progetto. Grazie inoltre ai nuovi referenti del progetto Lucia e Daniele ed avendo come riferimento suor Regine ed il centro sociale, cercheremo di dare impulso anche ai progetti sanitari che vedono la continuità dell'attività dell'ambulatorio pediatrico presso l'ospedale governativo affiancata da altre attività in campo sanitario presso l'ospedale delle suore. E' importante ricordare che le attività sanitarie specifiche finalizzate con il supporto di AGAPE verso la popolazione sono pressoché gratuite anche se inserite in un contesto sanitario congolese completamente a pagamento.

Globalmente in quest'area l'impegno finanziario di AGAPE nel 2014 è stato pari a **6.057 €**, incluso il SAD.

#### **4.1.1.4 CAMEROUN - SANGMELIMA**

Dopo aver preso in carico il convitto per sordomuti di Ebolowa nel 2011, nel corso del 2012 è stata realizzata la casa per le ragazze cresciute nell'orphelinat per cui non è possibile prevedere un reinserimento nel loro villaggio che, con la fattoria già realizzata per i ragazzi, completa il progetto, almeno per la parte logistica, permettendo a suor Cristine di alleggerire il suo lavoro di e di dedicarsi alla cura dei più piccoli. Nel corso del 2014 non è stata effettuata la consueta missione annuale dei volontari che seguono le attività in Cameroun. E' stata comunque finanziata la realizzazione di alcune ulteriori stanze da affittare nella parte della casa delle ragazze destinate a questo scopo per l'autofinanziamento. Ancora non si è riusciti a mettere a disposizione dei ragazzi un educatore in grado

---

#### **A.G.A.P.E. - Associazione Genitori Adottivi Per l'Estero (ONLUS)**

C.F. 96329390585 . Sede legale: via Alessandro Marracino 4 - 00166 ROMA - tel/fax: 66180276

c/c Bancario n° 10351 - UBI Banca P. I. SpA filiale 418 - via V. Bellini 27 - 00198 Roma - IBAN IT22 F 03083 03204 000000010351

c/c Postale 92603000 intestato ad AGAPE - IBAN IT 88 D 07601 03200 000092603000

e-mail: info@agapeonlus.it - sito internet: www.agapeonlus.it





di portare avanti un progetto educativo che, insieme alla definizione di attività proprie per l'autosostentamento, sta diventando sempre di più una emergenza per la missione. Infine occorre sottolineare che con l'attività di affitto camere e vendita di bigné la casa delle ragazze riesce ad auto sostenersi a meno del salario riconosciuto alla responsabile.

Globalmente in quest'area l'impegno finanziario di AGAPE nel 2014 è stato pari a **42.600 €**, incluso il SAD.

#### 4.2 PROGETTI SAD (Sostegno a Distanza)

Per quanto riguarda i progetti SAD, dopo aver completato la razionalizzazione delle aree di intervento decisa dal CD nel 2011, per quanto riguarda il SAD di Nuova Iguacu (Brasile), per il momento si continua a mantenere il supporto considerando che il comportamento delle istituzioni dell'area di Rio de Janeiro non sono in linea con quanto fatto nelle altre aree del paese. Difficile però creare delle sinergie con Casa do Menor per mettere a fattor comune problematiche e possibili soluzioni per tutti i problemi organizzativi e gestionali, per molti aspetti simili a Kimbondo.

La tabella 5 sintetizza i progetti SAD in corso al 31/12/14 con informazioni aggiuntive sulla possibilità di partecipare alle decisioni da parte di AGAPE e sulla sostenibilità futura del progetto. Non sono più evidenziati i progetti SAD chiusi.

continente	nazione	città	titolo	tipologia	n° beneficiari	coinvolgimento decisionale	sostenibilità	status al 31/12/14
AMERICA	Costa Rica	San José	SAD bambini suor Josie (distribuito)	SAD collettivo	4	NA	NA	STABILE
	Brasile	Nova Iguacu	SAD bambini Casa Speranza AGAPE (casa)	SAD collettivo	30	NESSUNO	MEDIA	STABILE
AFRICA	Camerun	Sangmelima	SAD bambini Orphelinat Notre Dame de la Sainte Croix (casa)	SAD individuale	60	ALTO	MEDIA	STABILE
	Camerun	Ebolowa	SAD ragazzi sordomuti (casa)	SAD collettivo	90	BASSO	MEDIA	STABILE
	R.D. Congo	Kimbondo	SAD case ospedale pediatrico	SAD collettivo	500	ALTO	MEDIA	ESPANSIONE
	R.D. Congo	Kimbondo	SAD bambini Casa Patrick e Neonatologia	SAD individuale	240	ALTO	MEDIA	ESPANSIONE
	Congo Brazza	Brazzaville	SAD scolastico bambini Suor Marie Therese	SAD collettivo	50	NESSUNO	NA	STABILE
	Mozambico	Ressano Garcia	SAD bambini casa CP AMOR e distribuito	SAD nominativo	41	ALTO	ALTA	STABILE

TABELLA 5 - Progetti SAD in corso

La tabella 6 invece sintetizza la situazione dei supporti SAD acquisiti e persi per ogni progetto e la loro evoluzione nel corso dell'anno. Come anche lo scorso anno, la persistente crisi economica unita probabilmente ad un certo impatto della chiusura di alcuni progetti SAD con conseguente proposta di cambio, continua a far registrare una non trascurabile diminuzione di donatori SAD. Di fatto nel corso del 2014 sono stati perduti 65 benefattori avendone acquisiti solamente 14. Per una lettura corretta del dato va considerato che a fine anno sono stati eliminati d'ufficio, dopo diversi tentativi di contatto, tutti i benefattori ormai inadempienti da due anni. Globalmente in tre anni sono stati persi 174 donatori SAD a fronte di 69 nuove adesioni.

Globalmente l'impegno finanziario di AGAPE per i progetti SAD è stato pari a **70.546 €**.

Ormai continua la presenza dei rappresentanti AGAPE all'interno della associazione di coordinamento per il SAD La Gabbianella grazie all'impegno di Ivano Snidero membro del CD.

#### A.G.A.P.E. - Associazione Genitori Adottivi Per l'Estero (ONLUS)

C.F. 96329390585 . Sede legale: via Alessandro Marracino 4 - 00166 ROMA - tel/fax: 66180276  
 c/c Bancario n° 10351 – UBI Banca P. I. SpA filiale 418 – via V. Bellini 27 – 00198 Roma – IBAN IT22 F 03083 03204 000000010351  
 c/c Postale 92603000 intestato ad AGAPE – IBAN IT 88 D 07601 03200 000092603000  
 e-mail: info@agapeonlus.it - sito internet: www.agapeonlus.it



		gennaio	febbraio	marzo	aprile	maggio	giugno	luglio	agosto	settembre	ottobre	novembre	dicembre	totale 2014	tot sostenitori
CAMERUN Sangmelima	nuove	4	3		1			1	1			1	1	12	149
	perse	4											8	12	
CAMERUN Ebolowa	nuove													0	11
	perse												16	16	
BRASILE Nova Iguacu	nuove													0	33
	perse												9	9	
BRASILE Foz do Iguacu CFMPDC	nuove													0	
	perse						2				5			7	
BRASILE Foz do Iguacu CFMPDC distribuito	nuove													0	
	perse													0	
MOZAMBICO Ressano Garcia	nuove													0	17
	perse												5	5	
MOZAMBICO Ressano Garcia distribuito	nuove													0	10
	perse												3	3	
R.D.CONGO Kimbondo	nuove		1	1									1	3	118
	perse	2											10	12	
COSTA RICA San José	nuove													0	3
	perse											1		1	
<b>TOTALI</b>	<b>nuove</b>	<b>4</b>	<b>4</b>	<b>1</b>	<b>1</b>	<b>0</b>	<b>0</b>	<b>1</b>	<b>1</b>	<b>0</b>	<b>0</b>	<b>1</b>	<b>1</b>	<b>14</b>	<b>341</b>
	<b>perse</b>	<b>6</b>	<b>0</b>	<b>0</b>	<b>0</b>	<b>0</b>	<b>2</b>	<b>0</b>	<b>0</b>	<b>0</b>	<b>5</b>	<b>1</b>	<b>51</b>	<b>65</b>	

TABELLA 6 - Nuovi SAD vs SAD persi

## 5. ATTIVITA' STRUMENTALI

Ancora non è stata elaborata una vera e propria strategia per quanto riguarda la raccolta fondi da affiancare necessariamente al SAD, alla richiesta di finanziamenti specifici ed al contributo del 5 x mille.

Detta raccolta fondi rimane essenzialmente legata a:

- "face to face" dei vari elementi della rete dei sostenitori che di norma sono individuati come sostenitori specifici delle diverse missioni (soci, simpatizzanti, gruppi non necessariamente "etichettati" come AGAPE, altre associazioni, etc..)
- Iniziative specifiche portate avanti dai volontari
- eventi di piccole e medie dimensioni decisi di volta in volta di norma senza una pianificazione preventiva, ad eccezione di alcuni eventi divenuti ormai tradizionali

Per quanto riguarda il "face to face" rimane estremamente dipendente dall'identità e dalla reputazione dell'associazione e dei suoi membri in particolare, questo è ritenuto un elemento di valore in un contesto di donazione matura e consapevole, ancora distante dalla realtà attuale, ma allo stesso tempo rappresenta un elemento di vulnerabilità. Tutti i fondi raccolti per le attività istituzionali vanno considerate come afferenti al "face to face" in particolare quanto raccolto per le realizzazioni (43.111 €) e per i progetti di cooperazione allo sviluppo (321.480 €). In questa tipologia di raccolta fondi vanno inoltre inclusi i proventi dalle altre attività promozionali (19.805 €).

La campagna per il 5 x mille è stata condotta via mail senza alcun costo. Il contributo ricevuto nel 2014 è stato di: 47.784 €.

Per quanto riguarda invece le iniziative di attività accessorie occorre menzionare:

- il Progetto Scuola - Teatro per l'Africa giunto al suo 6° anno di grande partecipazione delle scuole. Oltre 45 scuole hanno ospitato la compagnia teatrale dei nostri volontari che ha messo in scena diversi lavori dando la possibilità a circa 10.000 bambini e ragazzi di confrontarsi con le

### A.G.A.P.E. - Associazione Genitori Adottivi Per l'Estero (ONLUS)

C.F. 96329390585 . Sede legale: via Alessandro Marracino 4 - 00166 ROMA - tel/fax: 66180276

c/c Bancario n° 10351 - UBI Banca P. I. SpA filiale 418 - via V. Bellini 27 - 00198 Roma - IBAN IT22 F 03083 03204 000000010351

c/c Postale 92603000 intestato ad AGAPE - IBAN IT 88 D 07601 03200 000092603000

e-mail: info@agapeonlus.it - sito internet: www.agapeonlus.it



problematiche del "sud del mondo" e dando modo ad AGAPE di lanciare il "seme di solidarietà" con un ritorno sorprendente ed a volte molto toccante. Quanto raccolto nel corso del 2014 garantirà in particolare nel 2015 la continuità dei progetti educativi globali in corso alla Pediatria di Kimbondo ed a Ressano Garcia.

Globalmente questa iniziativa, unitamente agli altri spettacoli, ha consentito nel 2014 una raccolta al netto delle spese pari a **21.747 €**.

- I mercatini che vedono da sempre impegnati i volontari con grande continuità e sacrificio riuscendo a coprire una grossa fetta dei costi della fornitura di carne e pesce per gli oltre 650 bambini della pediatria di Kimbondo (R.D. Congo). Nel 2014 con queste attività sono stati raccolti **5.141 €**.
- La bigiotteria autoprodotta che ha consentito di completare la copertura dei costi della fornitura di carne e pesce per gli oltre 650 bambini della pediatria di Kimbondo (R.D. Congo). Globalmente con questa iniziativa nel 2014 sono stati raccolti, al netto delle spese, **6.048 €**.
- Nel corso del 2014 anche l'attività delle bomboniere solidali è tornata a contribuire all'economia generale di AGAPE per **2.817 €**.
- Grazie al grande lavoro del nostro Fabio Scaccia, anche la produzione artigianale del sapone ha consentito, attraverso un progetto di collaborazione con L'Arciconfraternita S. Giovanni Decollato, di fornire sapone ai carcerati ed incrementare la fornitura di carne e pesce per la Pediatria di Kimbondo per **1.974 €**.

## 6. ATTIVITA' FINANZIARIE E PATRIMONIALI

Oltre al minimo rendimento da interessi sul conto postale che non riesce nemmeno a compensare i costi (per ogni bollettino paghiamo 0,20 €), come ormai negli ultimi 3 anni occorre segnalare la performance di quanto investito in fondi a bassissimo rischio per ottemperare all'esigenza di dare evidenza dell'esistenza di un minimo capitale necessaria per il riconoscimento dell'associazione come persona giuridica. Nel corso del 2014 la somma di realizzi e plusvalenze è stata pari a **9.556 €** ed ha contribuito alla copertura dei costi di gestione per quasi un terzo.

## 7. COMUNICAZIONE

Per quanto riguarda la comunicazione, oltre all'invio del giornalino semestrale ed al sito, nel corso del 2014 si è riusciti a dare regolarità all'invio della newsletter periodica AGAPE. Potenziato anche l'utilizzo dei social network.

## 8. SUPPORTO GESTIONALE

La scelta gestionale, anche in virtù dell'articolo 16 dello statuto dell'associazione già menzionato, è quella di non ripartire i costi comuni o costi gestionali tra le aree gestionali o tra i vari progetti, considerandoli invece, insieme con le coperture dedicate, come un'area gestionale separata.

Sostanzialmente costanti i costi gestionali (**37.347 €**). Detto costo può essere considerato come un costo incompressibile. Eventuali fluttuazioni dipendono, oltre che da ragioni di fiscalità, dai periodi di sospensione contrattuale del personale.

---

### **A.G.A.P.E. - Associazione Genitori Adottivi Per l'Estero (ONLUS)**

C.F. 96329390585 . Sede legale: via Alessandro Marracino 4 - 00166 ROMA - tel/fax: 66180276

c/c Bancario n° 10351 - UBI Banca P. I. SpA filiale 418 - via V. Bellini 27 - 00198 Roma - IBAN IT22 F 03083 03204 000000010351

c/c Postale 92603000 intestato ad AGAPE - IBAN IT 88 D 07601 03200 000092603000

e-mail: info@agapeonlus.it - sito internet: www.agapeonlus.it



Allineati con l'anno precedente e sempre contenuti i costi afferenti alla sede operativa (8.692 €) inclusi consumabili, informatica, costi tenuta conti e costi di funzionamento.

## 9. INDICATORI DI PERFORMANCE

Gli indicatori, rispetto ai quali solitamente viene misurata ogni anno la performance gestionale, riguardano essenzialmente la correttezza gestionale e l'efficienza operativa.

Come si evince dalla figura 6, rimangono sostanzialmente stabili negli ultimi 5 anni questi indicatori di performance su valori apparentemente ottimali.

Per quanto riguarda la **correttezza gestionale**, l'indicatore di riferimento è il rapporto tra il flusso netto dell'attività di supporto gestionale (-25.803 €) e le uscite totali (676.452 €). Utilizzando al numeratore il flusso netto dell'attività accessoria si riesce a "sterilizzare" la parte del costo della gestione coperto da offerte specificamente dedicate a questa voce che quindi non sottrae risorse alle altre attività. Per il 2014 questo indicatore è stato pari a **3,8**, contro il 4,1 del 2013.

Con riferimento invece all'**efficienza operativa**, l'indicatore di riferimento per valutare se la "dimensione gestionale" intesa come l'insieme dei costi per attività gestionali, può essere considerata corretta per quello che dobbiamo/riusciamo a fare, è il rapporto tra le uscite per attività di supporto gestionale e le entrate totali.

Per l'anno 2014 questo indicatore si è attestato su di un valore del **5,3**, contro il 5,8 del 2013.

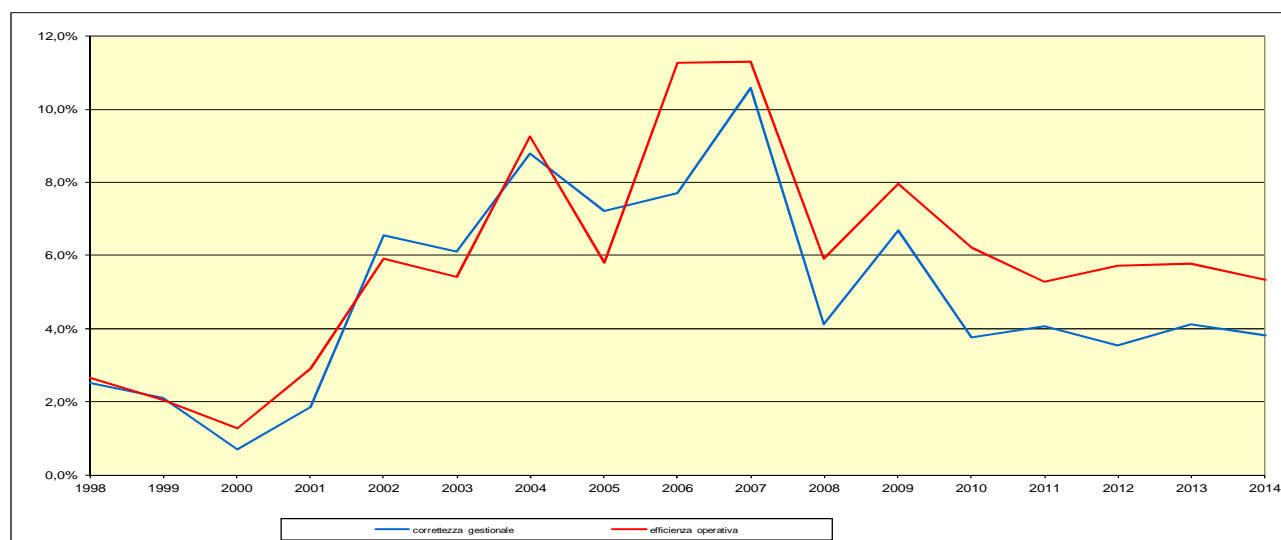


FIGURA 4 - Andamento pluriennale degli indicatori di efficienza

Inoltre con riferimento alla "rapidità di destinazione dei fondi", per quanto riguarda tutti i progetti di norma i fondi raccolti hanno raggiunto la destinazione entro l'anno.

### **A.G.A.P.E. - Associazione Genitori Adottivi Per l'Estero (ONLUS)**

C.F. 96329390585 . Sede legale: via Alessandro Marracino 4 - 00166 ROMA - tel/fax: 66180276  
c/c Bancario n° 10351 – UBI Banca P. I. SpA filiale 418 – via V. Bellini 27 – 00198 Roma – IBAN IT22 F 03083 03204 000000010351  
c/c Postale 92603000 intestato ad AGAPE – IBAN IT 88 D 07601 03200 000092603000  
e-mail: info@agapeonlus.it - sito internet: www.agapeonlus.it



Infine con riferimento al benchmark esterno che prende a riferimento i cent € spesi per l'attività istituzionale per ogni € di entrata, a fronte di un minimo accettabile di 70 cent, AGAPE per il 2014 si è attestata su di un valore di circa **93 cent €** a fronte dei 91 cent € del 2013.

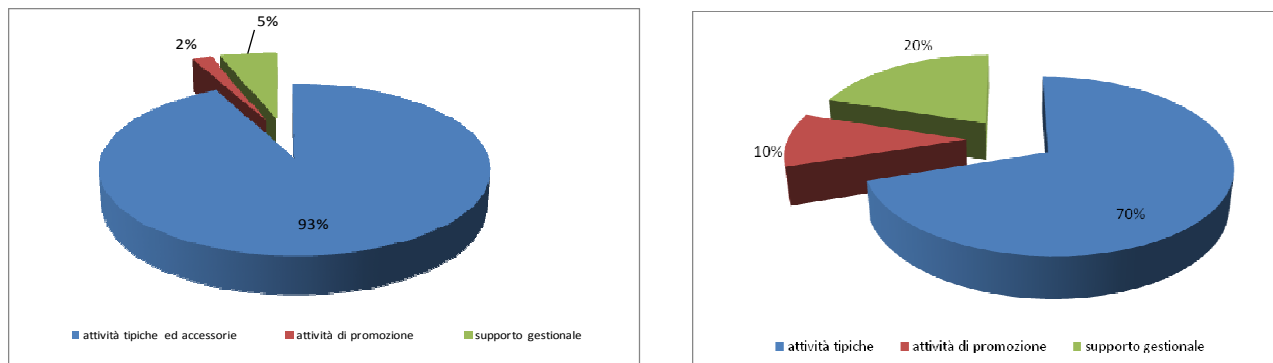


FIGURA 5 - Confronto dati AGAPE 2014 (sinistra) vs benchmark (destra)

Complessivamente si evidenzia una stabilizzazione di tutti gli indicatori che si mantengono su di un valore apparentemente di eccellenza rispetto ai benchmark di settore. Rimane comunque la considerazione sul reale valore ottimale di ciascun indicatore che dovrebbe nascere da una analisi opportuna della performance della struttura, che, ferma restando l'evidente sobrietà dei costi per la sede e per i servizi, potrebbe portare a valutare la potenziale opportunità di aumentare l'organico della segreteria.

## 10. UTILIZZO DEI CONTRIBUTI 5 x MILLE

La tabella 7 evidenzia su quali progetti sono confluiti i contributi del 5 x mille fino ad oggi ricevuti.

Per completezza di informazione vista l'importanza del contributo, la tabella fornisce un quadro completo dal 2008 (1° anno di versamento del contributo) fino al 2014.

Notare come i contributi siano stati utilizzati per completare le coperture dei progetti principali oltre che dei progetti SAD, opportunità e microcredito mentre, come prassi gestionale, non è stato utilizzato nemmeno un euro per la copertura dei costi di gestione.

Si evidenzia come a causa delle fluttuazioni di cassa, come già evidenziato per giustificare il residuo di cassa, rimane a disposizione per le attività 2015 l'intero ammontare del contributo 5 x mille ricevuto nel corso del 2014, pari a **47.783 €**.

---

### **A.G.A.P.E. - Associazione Genitori Adottivi Per l'Estero (ONLUS)**

C.F. 96329390585 . Sede legale: via Alessandro Marracino 4 - 00166 ROMA - tel/fax: 66180276

c/c Bancario n° 10351 – UBI Banca P. I. SpA filiale 418 – via V. Bellini 27 – 00198 Roma – IBAN IT22 F 03083 03204 000000010351

c/c Postale 92603000 intestato ad AGAPE – IBAN IT 88 D 07601 03200 000092603000

e-mail: info@agapeonlus.it - sito internet: www.agapeonlus.it



		utilizzo		contributo
2008	82 servizi igienici per le scuole dell'area di Kiwere (TANZANIA)	9.000	5 x mille anno finanziario 2006 - redditi 2005	49.610
2008	casa famiglia per bambine madri suppoertate da CDPT di Foz do Iguacu (BRASILE)	15.199		
2008	completamento copertura progetti SAD	10.500		
2008/2009	case famiglia Nzimbi 1 e 2 per i ragazzi di Kimbondo (R.D.CONGO)	5.441	5 x mille anno finanziario 2007 - redditi 2006	43.940
2009	cucina e mensa per centro accoglienza di lasi (ROMANIA)	13.557		
2009	casa per genitori sociali del comedor di El Moreno (ARGENTINA)	9.109		
2009	ristrutturazione casa famiglia n°1 di Sanhmelima (CAMERUN)	9.519		
2009	pozzo per i Pigmei di Djoum (CAMERUN)	3.000		
2009	1a fase laboratorio odontoiatrico per Pediatria di Kimbondo (R.D.CONGO)	1.667		
2009	completamento copertura progetti SAD	9.202		
2009	completamento copertura progetti OPPORTUNITA'	1.912		
2009	completamento copertura progetti MICROCREDITO	5.443		
2010	fornitura alimentare Pediatria di Kimbondo (R.D.CONGO)	2.974	5 x mille anno finanziario 2008 - redditi 2007	48.949
2010	realizzazione pozzo Pediatria Kimbondo (R.D.CONGO)	3.107		
2010	realizzazione pozzi Ressano Garcia (MOZAMBICO)	1.265		
2010	progetto di sviluppo Lodja/Tshumbe (R.D.CONGO)	10.326		
2010	completamento cucina e mensa per centro accoglienza di lasi (ROMANIA)	5.403		
2010	allevamento polli Las Cuevas (ARGENTINA)	1.869		
2010	2a fase laboratorio odontoiatrico per Pediatria di Kimbondo (R.D.CONGO)	10.494		
2010	completamento copertura progetti SAD	1.879		
2010	completamento copertura progetti MICROCREDITO	4.122		
2011	realizzazione asilo Kitapilinwa (TANZANIA)	7.512		
2011	completamento copertura progetti SAD	10.795	A.F. 2009 - redditi 2008 - pagato 2011	50.107
2011	completamento copertura progetti OPPORTUNITA'	3.896		
2011	fornitura alimentare Pediatria di Kimbondo (R.D.CONGO)	1.811		
2011	realizzazione area giochi casa famiglia Sangmelima (CAMEROUN)	3.710		
2011	progetto di sviluppo Ressano Garcia (MOZAMBICO)	2.609		
2012	realizzazione casa professori scuola Maghare (TANZANIA)	17.793		
2012	Pozzo per asilo Kitapilimwa (TANZANIA)	6.500		
2012	Copertura costi gestionali Pediatria di Kimbondo (R.D.CONGO)	2.993		
2012	completamento copertura progetti OPPORTUNITA'	3.869	A.F. 2010 - redditi 2009 - pagato 23/11/12	43.497
2012	Realizzazione casa ragazze Eutanalinga (CAMEROUN)	829		
2012	Pozzo per casa ragazze Eutanalinga (CAMEROUN)	747		
2012	Pozzo per Pediatria di Kimbondo (R.D.CONGO)	2.236		
2012	Impianto elettrico/solare per Pediatria di Kimbondo (R.D.CONGO)	2.278		
2013	acquisto auto x progetto sviluppo a Ressano Garcia (MOZAMBICO)	8.000		
2013	realizzazione campo da basket a Ressano Garcia (MOZAMBICO)	3.390		
2013	copertura progetti opportunità a Ressano Garcia (MOZAMBICO)	4.450		
2013	avvio attività fabbro a Ressano Garcia (MOZAMBICO)	2.800		
2013	completamento copertura progetti SAD a Ressano Garcia (MOZAMBICO)	13.000		
2013	Copertura costi gestionali Pediatria di Kimbondo (R.D.CONGO)	1.898		
2013	completamento copertura progetti OPPORTUNITA'	3.083	A.F. 2011 - redditi 2010 - pagato 2013	42.399
2013	Completamento casa ragazze Eutanalinga (CAMEROUN)	2.490		
2013	Progetto ambulatorio dentistico Pediatria di Kimbondo (R.D.CONGO)	9.276		
2014	copertura progetti opportunità scolastica in TANZANIA	2.783		
2014	copertura progetti opportunità a Ressano Garcia (MOZAMBICO)	4.700		
2014	completamento copertura progetti SAD a Ressano Garcia (MOZAMBICO)	8.000		
2014	completamento copertura progetti SAD a Sangmelima (CAMEROUN)	7.000		
2014	Copertura costi gestionali Pediatria di Kimbondo (R.D.CONGO)	5.067		
2015			A.F. 2012 - redditi 2011 - pagato 2014	47.784
	<b>TOTALE</b>	<b>278.502</b>		<b>326.285</b>
	<b>RESIDUO PER PROGETTI 2015</b>			<b>47.783</b>

TABELLA 7 - Utilizzo contributi 5 x mille

**A.G.A.P.E. - Associazione Genitori Adottivi Per l'Estero (ONLUS)**

C.F. 96329390585 . Sede legale: via Alessandro Marracino 4 - 00166 ROMA - tel/fax: 66180276

c/c Bancario n° 10351 - UBI Banca P. I. SpA filiale 418 - via V. Bellini 27 - 00198 Roma - IBAN IT22 F 03083 03204 00000010351

c/c Postale 92603000 intestato ad AGAPE - IBAN IT 88 D 07601 03200 000092603000

e-mail: info@agapeonlus.it - sito internet: www.agapeonlus.it





## 11. CONCLUSIONI, CRITICITA' E PUNTI DI ATTENZIONE

Di seguito sono sinteticamente elencate le principali conclusioni, con criticità e punti di attenzione che portano ad una serie di raccomandazioni ed attività da finalizzare nel corso del 2015.

Per quanto riguarda gli aspetti organizzativi e di identità, occorre:

- Completare il processo di **chiarimento interno** circa l'evoluzione su modus operandi, strategie e strumenti.
- Migliorare l'efficienza dell'organizzazione secondo il nuovo assetto organizzativo/operativo nel rispetto dei **ruoli e delle responsabilità**.
- Finalizzare documenti e le principali **procedure gestionali ed operative** (livelli decisionali, gestione volontari e missioni)
- Mettere a frutto la verifica annuale dell'**Istituto Italiano delle Donazioni** per dare sempre più certezze agli aspetti gestionali
- Trovare nuove iniziative che favoriscano i **momenti di incontro** con soci, benefattori, amici e simpatizzanti

Relativamente agli aspetti più strettamente operativi, si ritiene necessario:

- Migliorare la capacità di **coinvolgimento dei giovani** anche con una politica di "intelligente flessibilità" sul tema delle missioni e con attività istituzionali anche sul territorio nazionale
- Opportuno incrementare i rapporti di **collaborazione e le sinergie** con altre organizzazioni nel rispetto e la condivisione dei principi ispiratori di AGAPE
- Opportuno prevedere già in fase previsionale la **copertura dei costi gestionali** (e.g. iniziative dedicate, sponsor, pagamento quota soci)

Infine con riferimento a tutto ciò che riguarda le attività di sensibilizzazione e più in generale di raccolta fondi, occorre:

- Finalizzare velocemente il processo che potenzialmente potrebbe portare AGAPE a diventare **ONG**,
- Sviluppare la capacità di progettare ed ottenere **finanziamenti** da parte di organizzazioni/istituzioni
- Potenziare la **comunicazione esterna** anche con utilizzo dei social network cercando un vero e proprio portavoce/ufficio stampa
- Potenziare con idee nuove, sfruttando tutti i canali disponibili, le campagne in particolare per il **SAD** e per il **5xmille**, cercando un approccio diverso che abbini la formalità/regolarità garantita dalla segreteria con un maggiore accompagnamento/contatto "face to face" tra volontari operativi e donatori
- Mettere maggiormente in evidenza la certificazione "**Dona Sicuro**" dell'Istituto Italiano delle Donazioni
- Ricercare la copertura dei costi gestionali (e.g. iniziative dedicate, sponsor, pagamento quota soci)
- Valutare con grande attenzione la grande criticità legata alla debolezza dell'euro che comporta la necessità di incrementare di fatto di circa il 30% l'impegno finanziario per ottenere nel 2015 lo stesso risultato garantito nel 2014

---

### **A.G.A.P.E. - Associazione Genitori Adottivi Per l'Estero (ONLUS)**

C.F. 96329390585 . Sede legale: via Alessandro Marracino 4 - 00166 ROMA - tel/fax: 66180276

c/c Bancario n° 10351 – UBI Banca P. I. SpA filiale 418 – via V. Bellini 27 – 00198 Roma – IBAN IT22 F 03083 03204 000000010351

c/c Postale 92603000 intestato ad AGAPE – IBAN IT 88 D 07601 03200 000092603000

e-mail: info@agapeonlus.it - sito internet: www.agapeonlus.it