

# Summary

## FINANCIAL REPORT BILANCIO D'ESERCIZIO

|  |       |
|--|-------|
| Balance Sheet  | II.   |
| Profit and loss account                              | III.  |
| Stato patrimoniale                                   | IV.   |
| Rendiconto gestionale                                | V.    |
| Notes to the financial statements   Nota integrativa | VI.   |
| In kind contributions   Contributi non monetari      | VIII. |
| Endowments   Lasciti                                 | X.    |
| Framework net worth   Schema patrimonio netto        | XI.   |
| Co-financing commitment                              | XIII. |
| Impegni per cofinanziamenti                          |       |
| 5xmille 2014   Voluntary tax donations               | XIV.  |
| Minutes of the Board of Statutory Auditors           | XVII. |
| Relazione del Collegio Sindacale                     |       |
| Auditors' Report                                     | XIX.  |
| Relazione della Società di Revisione                 |       |

|   |
|---|
| 03. LETTER FROM THE PRESIDENT               |
| 04. METHODOLOGICAL NOTES/ NOTA METODOLOGICA |

## IDENTITÀ/IDENTITY

|   |
|---|
| 08. History   Storia                                |
| 10. Cesvi against poverty   Cesvi contro la povertà |
| 12. Mission statement   Missione                    |
| 13. Policies   Linee guida                          |

## GOVERNANCE

|  |
|--|
| 18. Ad honorem Founders   Fondatori ad honorem     |
| 19. Assembly of Founders   Assemblea dei Fondatori |
| 20. Organization chart   Organigramma              |
| 22. Overseas staff   Staff all'estero              |

## OBJECTIVES

|                            |
|----------------------------|
| 26. Objectives   Obiettivi |
|----------------------------|

## PERFORMANCE

|   |
|---|
| 34. Cesvi by the numbers   I numeri del Cesvi                             |
| 34. Local rooting index   Indice di identità locale                       |
| 35. Benchmark efficiency indexes   Indicatori di efficienza comparati     |
| 36. Differentiation of the funding sources   Differenziazione delle fonti |
| 36. Investment in the key sectors   Investimento nei settori strategici   |
| 37. World commitment   Impegno nel mondo                                  |
| 38. Humanitarian emergency map   Mappa delle emergenze umanitarie         |
| 39. Numbers country by country   I numeri Paese per Paese                 |
| 40. List of projects in 2016   Lista dei progetti 2016                    |

## STAKEHOLDERS

|  |
|--|
| 46. Stakeholders' map   Mappa degli stakeholder                    |
| 47. Focus on Zimbabwe   Focus sullo Zimbabwe                       |
| 50. Africa   |
| 53. Asia   |
| 58. Latin America   America Latina                                 |
| 60. Balkans & Mediterranean Area   Balcani e Area del Mediterraneo |
| 68. List of donors   Indice dei donatori                           |
| 69. Communication and campaigning   Comunicazione e campagne       |
| 70. Fundraising   Raccolta Fondi                                   |
| 71. Human Resources   Risorse umane                                |
| 72. Alliance2015   |
| 73. Partnerships and accreditations   Partnership e accreditamenti |

## BALANCE SHEET

as of 31st December 2016

| ASSETS   | 2016              | 2015              |
|--|-------------------|-------------------|
| <b>FIXED ASSETS</b>  |                   |                   |
| <b>Fixed Intangible Assets</b>                             |                   |                   |
| Software   | 26,885            | 42,944            |
| <b>Total Fixed Intangible Assets</b>                       | <b>26,885</b>     | <b>42,944</b>     |
| <b>Tangible Assets</b>                                     |                   |                   |
| Real Estate Properties                                     | 309,880           | 271,676           |
| Overseas Real Estate                                       | 91,591            | 100,768           |
| Vehicles   | -                 | -                 |
| Furniture and Fittings                                     | 4,284             | 2,443             |
| Office equipment   | 35,882            | 17,161            |
| Other equipment  | -                 | 849               |
| <b>Total Tangible Assets</b>                               | <b>441,637</b>    | <b>392,897</b>    |
| <b>Long-term investments</b>                               |                   |                   |
| Editoriale Vita S.p.A. shares - non profit magazine        | 7,131             | 10,435            |
| Holdings in other organisations                            | 500               | 500               |
| Banca Popolare Etica shares                                | 258               | 258               |
| <b>Total long-term investments</b>                         | <b>7,889</b>      | <b>11,193</b>     |
| <b>TOTAL FIXED ASSETS</b>                                  | <b>476,411</b>    | <b>447,034</b>    |
| <b>CURRENT ASSETS</b>                                      |                   |                   |
| <b>Receivables for projects</b>                            |                   |                   |
| from private organisations and foundations                 | 104,107           | 43,201            |
| from International government institutions                 | 2,603,533         | 2,139,596         |
| from non governmental organizations                        | 1,145,835         | 1,587,613         |
| from International agencies                                | 192,122           | -                 |
| from the European Union                                    | 6,307,027         | 6,421,719         |
| from the United Nations                                    | 4,256,704         | 2,344,388         |
| from Italian government bodies                             | 1,743,195         | 1,863,940         |
| from local Italian bodies                                  | -                 | -                 |
| from Partners  | 448,013           | 774,355           |
| <b>Total receivables for projects</b>                      | <b>16,800,536</b> | <b>15,174,812</b> |
| <b>Other receivables</b>                                   |                   |                   |
| Other receivables  | 118,192           | 109,642           |
| Repo receivables   | -                 | -                 |
| Advanced payments to personnel                             | 1,300             | 4,035             |
| Caution deposits   | 4,577             | 3,753             |
| <b>Total other receivables</b>                             | <b>124,069</b>    | <b>117,430</b>    |
| <b>Cash available</b>                                      |                   |                   |
| Cash and cash equivalents                                  | 25,138            | 8,384             |
| Bank deposits  | 4,802,892         | 5,015,207         |
| Postal deposits  | 1,106,139         | 1,128,247         |
| Securities   | 458,522           | 458,522           |
| Foreign deposits to be included in the financial statement | 3,151,898         | 3,277,859         |
| <b>Total cash available</b>                                | <b>9,544,589</b>  | <b>9,888,219</b>  |
| <b>TOTAL CURRENT ASSETS</b>                                | <b>26,469,194</b> | <b>25,180,461</b> |
| <b>PREPAYMENTS AND ACCRUED INCOME</b>                      |                   |                   |
| Deferred liabilities                                       | 32,722            | 18,148            |
| Accrued income   | 1,499             | 1,549             |
| <b>TOTAL PREPAYMENTS AND ACCRUED INCOME</b>                | <b>34,221</b>     | <b>19,697</b>     |
| <b>TOTAL ASSETS</b>  | <b>26,979,826</b> | <b>25,647,192</b> |
| <b>GUARANTEES</b>  |                   |                   |
| Third party guarantees                                     | 1,389,857         | 722,744           |
| <b>TOTAL GUARANTEES</b>                                    | <b>1,389,857</b>  | <b>722,744</b>    |
| <b>COMMITMENTS</b>   |                   |                   |
| Project commitments  | 609,628           | 373,576           |
| <b>TOTAL COMMITMENTS</b>                                   | <b>609,628</b>    | <b>373,576</b>    |

| LIABILITIES   | 2016              | 2015              |
|---|-------------------|-------------------|
| <b>NET WORTH (NET OF OPERATING EXPENSES)</b>                |                   |                   |
| <b>Foundation Reserve (not utilised)</b>                    |                   |                   |
| Capitalisation reserve                                      | 200,850           | 200,850           |
| Overseas fixed assets                                       | 93,535            | 93,535            |
| One-off fund  | 93,609            | 93,609            |
| Subscriptions   | -                 | -                 |
| <b>Funds available for projects</b>                         |                   |                   |
| Profit/loss updated   | -593,812          | 95,028            |
| Profit/loss previous financial year                         | 95,028            | 545,248           |
| Funds for projects to be completed                          | 6,113,015         | 5,567,767         |
| <b>TOTAL NET WORTH (NET OF OPERATING EXPENSES)</b>          | <b>6,002,225</b>  | <b>6,596,037</b>  |
| <b>SEVERANCE INDEMNITY FOR SUBORDINATE EMPLOYMENT</b>       |                   |                   |
| Severance indemnity fund                                    | 363,300           | 273,971           |
| <b>TOTAL SEVERANCE INDEMNITY FOR SUBORDINATE EMPLOYMENT</b> | <b>363,300</b>    | <b>273,971</b>    |
| <b>PAYABLES</b>   |                   |                   |
| Tax and social security payables                            | 233,167           | 179,153           |
| Other payables  | 847,822           | 859,204           |
| <b>TOTAL PAYABLES</b>                                       | <b>1,080,989</b>  | <b>1,038,357</b>  |
| <b>ACCRUALS AND DEFERRED INCOME</b>                         |                   |                   |
| Accruals and deferred income                                | 167,383           | 133,483           |
| Invoices to be received                                     | 109,628           | 121,845           |
| Project deferred income                                     | 19,256,301        | 17,483,499        |
| <b>TOTAL ACCRUALS AND DEFERRED INCOME</b>                   | <b>19,533,312</b> | <b>17,738,827</b> |
| <b>TOTAL LIABILITIES</b>                                    | <b>26,979,826</b> | <b>25,647,192</b> |
| <b>GUARANTEES</b>   |                   |                   |
| Guarantees issued to third parties                          | 1,389,857         | 722,744           |
| <b>TOTAL GUARANTEES</b>                                     | <b>1,389,857</b>  | <b>722,744</b>    |
| <b>COMMITMENTS</b>  |                   |                   |
| Project commitments   | 609,628           | 373,576           |
| <b>TOTAL COMMITMENTS</b>                                    | <b>609,628</b>    | <b>373,576</b>    |

## PROFIT AND LOSS ACCOUNT

as of 31st December 2016

| PROCEEDS BY PROJECTS                       | 2016              | 2015              |
|--|-------------------|-------------------|
| <b>PROCEEDS BY PROJECTS</b>                |                   |                   |
| from private organisations and foundations | 265,187           | 546,497           |
| from International government institutions | 2,542,613         | 3,559,019         |
| from Non Governmental Organizations        | 1,522,705         | 1,821,818         |
| from International Agencies                | 70,072            | 59,149            |
| from the United Nations                    | 4,818,224         | 2,664,362         |
| from the European Union                    | 5,151,590         | 6,559,289         |
| from Italian government bodies             | 1,817,406         | 1,570,553         |
| from local Italian bodies                  | 1,360             | -                 |
| <b>TOTAL PROCEEDS BY PROJECT</b>           | <b>16,189,157</b> | <b>16,780,687</b> |
| <b>OUTLAYS BY PROJECT</b>                  |                   |                   |
| Africa                                     | 7,033,620         | 7,588,259         |
| Asia                                       | 4,430,514         | 5,836,276         |
| America                                    | 1,785,719         | 991,489           |
| Mediterranean area                         | 3,477,428         | 2,290,085         |
| Europe                                     | 1,347,506         | 1,300,411         |
| <b>TOTAL OUTLAYS BY PROJECT</b>            | <b>18,074,787</b> | <b>18,006,520</b> |
| <b>PROJECT MARGIN</b>                      | <b>-1,885,630</b> | <b>-1,225,833</b> |
| <b>INCOME BY PROJECT</b>                   |                   |                   |
| from the private sector                    | 4,364,928         | 3,874,700         |
| from the 5x1000 tax incentive              | 279,113           | 201,562           |
| Other project income                       | 419,691           | 470,005           |
| <b>TOTAL INCOME</b>                        | <b>5,063,732</b>  | <b>4,546,267</b>  |
| <b>OUTLAYS</b>                             |                   |                   |
| Other project outlays                      | 469,072           | 288,926           |
| Work outlays                               | 1,278,919         | 1,093,957         |
| General outlays                            | 443,232           | 418,466           |
| Fund raising outlays                       | 1,482,574         | 1,401,241         |
| Depreciations                              | 120,717           | 103,881           |
| <b>TOTAL OUTLAYS</b>                       | <b>3,794,514</b>  | <b>3,306,471</b>  |
| Financial outlays and income               | 3,443             | 3,662             |
| Extraordinary outlays and income           | 19,157            | 77,403            |
| <b>PROFIT (LOSS) FINANCIAL YEAR</b>        | <b>-593,812</b>   | <b>95,028</b>     |

## STATO PATRIMONIALE

al 31 Dicembre 2016

| ATTIVO  | 2016              | 2015              |
|---|-------------------|-------------------|
| <b>IMMOBILIZZAZIONI</b>                             |                   |                   |
| <b>Immobilizzazioni immateriali</b>                 |                   |                   |
| Software  | 26.885            | 42.944            |
| <b>Totale Immobilizzazioni immateriali</b>          | <b>26.885</b>     | <b>42.944</b>     |
| <b>Immobilizzazioni materiali</b>                   |                   |                   |
| Immobili  | 309.880           | 271.676           |
| Immobili Esteri                                     | 91.591            | 100.768           |
| Automezzi   | -                 | -                 |
| Mobili e arredi                                     | 4.284             | 2.443             |
| Macchinario ufficio                                 | 35.882            | 17.161            |
| Attrezzature diverse                                | -                 | 849               |
| <b>Totale Immobilizzazioni materiali</b>            | <b>441.637</b>    | <b>392.897</b>    |
| <b>Immobilizzazioni finanziarie</b>                 |                   |                   |
| Azioni Editoriale Vita S.p.A. - non profit magazine | 7.131             | 10.435            |
| Partecipazione a altri enti                         | 500               | 500               |
| Azioni Banca Popolare Etica                         | 258               | 258               |
| <b>Totale Immobilizzazioni finanziarie</b>          | <b>7.889</b>      | <b>11.193</b>     |
| <b>TOTALE IMMOBILIZZAZIONI</b>                      | <b>476.411</b>    | <b>447.034</b>    |
| <b>ATTIVO CIRCOLANTE</b>                            |                   |                   |
| <b>Crediti per progetti</b>                         |                   |                   |
| da Imprese e Fondazioni                             | 104.107           | 43.201            |
| da Enti Governativi Internazionali                  | 2.603.533         | 2.139.596         |
| da Organizzazioni Intergovernative                  | 1.145.835         | 1.587.613         |
| da Agenzie Internazionali                           | 192.122           | -                 |
| da Unione Europea                                   | 6.307.027         | 6.421.719         |
| da Nazioni Unite                                    | 4.256.704         | 2.344.388         |
| da Enti Governativi Italiani                        | 1.743.195         | 1.863.940         |
| da Enti Locali Italiani                             | -                 | -                 |
| da Partner  | 448.013           | 774.355           |
| <b>Totale Crediti per progetti</b>                  | <b>16.800.536</b> | <b>15.174.812</b> |
| <b>Crediti diversi</b>                              |                   |                   |
| Crediti diversi                                     | 118.192           | 109.642           |
| Crediti per pronti contro termine                   | -                 | -                 |
| Anticipi a collaboratori                            | 1.300             | 4.035             |
| Depositi cauzionali                                 | 4.577             | 3.753             |
| <b>Totale Crediti diversi</b>                       | <b>124.069</b>    | <b>117.430</b>    |
| <b>Disponibilità liquide</b>                        |                   |                   |
| Denaro e valori in cassa                            | 25.138            | 8.384             |
| Depositi bancari                                    | 4.802.892         | 5.015.207         |
| Depositi postali                                    | 1.106.139         | 1.128.247         |
| Titoli  | 458.522           | 458.522           |
| Depositi all'estero per progetti da rendicontare    | 3.151.898         | 3.277.859         |
| <b>Totale Disponibilità liquide</b>                 | <b>9.544.589</b>  | <b>9.888.219</b>  |
| <b>TOTALE ATTIVO CIRCOLANTE</b>                     | <b>26.469.194</b> | <b>25.180.461</b> |
| <b>RATEI E RISCONTI</b>                             |                   |                   |
| Risconti attivi                                     | 32.722            | 18.148            |
| Ratei attivi  | 1.499             | 1.549             |
| <b>TOTALE RATEI E RISCONTI</b>                      | <b>34.221</b>     | <b>19.697</b>     |
| <b>TOTALE ATTIVO</b>                                | <b>26.979.826</b> | <b>25.647.192</b> |
| <b>FIDEJUSSIONI</b>                                 |                   |                   |
| Terzi per fidejussioni rilasciate                   | 1.389.857         | 722.744           |
| <b>TOTALE FIDEJUSSIONI</b>                          | <b>1.389.857</b>  | <b>722.744</b>    |
| <b>IMPEGNI</b>                                      |                   |                   |
| Impegni per progetti                                | 609.628           | 373.576           |
| <b>TOTALE IMPEGNI</b>                               | <b>609.628</b>    | <b>373.576</b>    |

| PASSIVO  | 2016              | 2015              |
|--|-------------------|-------------------|
| <b>PATRIMONIO NETTO (al netto gestione esercizio)</b>            |                   |                   |
| <b>Riserva fondazione (non utilizzabile)</b>                     |                   |                   |
| Riserva di Dotazione   | 200.850           | 200.850           |
| Patrimonio immobilizzazioni estero                               | 93.535            | 93.535            |
| Fondo liberalità   | 93.609            | 93.609            |
| Patrimonio Quote Sociali   | -                 | -                 |
| <b>Riserva Disponibile per progetti</b>                          | <b>-593.812</b>   | <b>95.028</b>     |
| Utile e perdite portate a nuovo                                  | -593.812          | 95.028            |
| Utile perdite esercizio precedente                               | 95.028            | 545.248           |
| Fondi per progetti da completare                                 | 6.113.015         | 5.567.767         |
| <b>TOTALE PATRIMONIO NETTO (AL NETTO GESTIONE ESERCIZIO)</b>     | <b>6.002.225</b>  | <b>6.596.037</b>  |
| <b>TRATTAMENTO DI FINE RAPPORTO DI LAVORO SUBORDINATO</b>        |                   |                   |
| Fondo trattamento fine rapporto                                  | 363.300           | 273.971           |
| <b>TOTALE TRATTAMENTO DI FINE RAPPORTO DI LAVORO SUBORDINATO</b> | <b>363.300</b>    | <b>273.971</b>    |
| <b>DEBITI</b>  |                   |                   |
| Debiti tributari e previdenziali                                 | 233.167           | 179.153           |
| Debiti diversi   | 847.822           | 859.204           |
| <b>TOTALE DEBITI</b>   | <b>1.080.989</b>  | <b>1.038.357</b>  |
| <b>RATEI E RISCONTI</b>  |                   |                   |
| Ratei e risconti   | 167.383           | 133.483           |
| Fatture a pervenire  | 109.628           | 121.845           |
| Risconti passivi di progetto                                     | 19.256.301        | 17.483.499        |
| <b>TOTALE RATEI E RISCONTI</b>                                   | <b>19.533.312</b> | <b>17.738.827</b> |
| <b>TOTALE PASSIVO</b>  | <b>26.979.826</b> | <b>25.647.192</b> |
| <b>FIDEJUSSIONI</b>  |                   |                   |
| Terzi per fidejussioni rilasciate                                | 1.389.857         | 722.744           |
| <b>TOTALE FIDEJUSSIONI</b>                                       | <b>1.389.857</b>  | <b>722.744</b>    |
| <b>IMPEGNI</b>   |                   |                   |
| Impegni per progetti   | 609.628           | 373.576           |
| <b>TOTALE IMPEGNI</b>  | <b>609.628</b>    | <b>373.576</b>    |

## RENDICONTO GESTIONALE A PROVENTI E ONERI

al 31 Dicembre 2016

| PROVENTI                             | 2016              | 2015              |
|--------------------------------------|-------------------|-------------------|
| <b>PROVENTI PER PROGETTI</b>         |                   |                   |
| da Imprese e Fondazioni              | 265.187           | 546.497           |
| da Enti Governativi Internazionali   | 2.542.613         | 3.559.019         |
| da Organizzazioni Intergovernative   | 1.522.705         | 1.821.818         |
| da Agenzie Internazionali            | 70.072            | 59.149            |
| da Nazioni Unite                     | 4.818.224         | 2.664.362         |
| da Unione Europea                    | 5.151.590         | 6.559.289         |
| da Enti Governativi Italiani         | 1.817.406         | 1.570.553         |
| da Enti Locali Italiani              | 1.360             | -                 |
| <b>TOTALE PROVENTI PER PROGETTI</b>  | <b>16.189.157</b> | <b>16.780.687</b> |
| <b>ONERI PER PROGETTI</b>            |                   |                   |
| Africa                               | 7.033.620         | 7.588.259         |
| Asia                                 | 4.430.514         | 5.836.276         |
| America                              | 1.785.719         | 991.489           |
| Mediterraneo                         | 3.477.428         | 2.290.085         |
| Europa                               | 1.347.506         | 1.300.411         |
| <b>TOTALE ONERI PER PROGETTI</b>     | <b>18.074.787</b> | <b>18.006.520</b> |
| <b>MARGINE DI PROGETTO</b>           | <b>-1.885.630</b> | <b>-1.225.833</b> |
| <b>ENTRATE PER PROGETTI</b>          |                   |                   |
| da Privati                           | 4.364.928         | 3.874.700         |
| da Sxmille                           | 279.113           | 201.562           |
| Altri proventi di progetto           | 419.691           | 470.005           |
| <b>TOTALE ENTRATE</b>                | <b>5.063.732</b>  | <b>4.546.267</b>  |
| <b>USCITE</b>                        |                   |                   |
| Altri oneri di progetto              | 469.072           | 288.926           |
| Costo del lavoro                     | 1.278.919         | 1.093.957         |
| Costi generali                       | 443.232           | 418.466           |
| Costi per raccolta fondi             | 1.482.574         | 1.401.241         |
| Ammortamenti                         | 120.717           | 103.881           |
| <b>TOTALE USCITE</b>                 | <b>3.794.514</b>  | <b>3.306.471</b>  |
| Oneri e proventi finanziari          | 3.443             | 3.662             |
| Oneri e proventi straordinari        | 19.157            | 77.403            |
| <b>UTILE (DISAVANZO) D'ESERCIZIO</b> | <b>-593.812</b>   | <b>95.028</b>     |

## NOTES TO THE FINANCIAL STATEMENTS AS OF 31ST DECEMBER 2016

### 1. Introduction

The Annual Report of the Cesvi Fondazione Onlus consists of the Statement of Assets and Liabilities, the administrative Balance Sheet, these Explanatory Notes, and the report on the progress of social management (Mission Report).

The current balance sheet has been drawn up by taking its cue from the recommendations provided by the Nonprofits Commission of the National Board of Chartered Accountants and Accounting Experts, with particular reference to the first principle: "Framework for the preparation and presentation of balance sheet for nonprofits", released in the month of May 2011. It is specified that the documents promoted by the nonprofits commission of the CNDCEC are still the only significant action from a specialised entity as regards to the principles for the drafting of a balance sheet. This is a reference for the administrators and executives working in non-commercial entities.

The balance sheet is drafted according to the principle of accrual, therefore proceeds and project charges are represented by the statement of expenditure for the financial year in which they found economic justification. In fact, with there being a noticeable correlation between proceeds of non-equivalent nature (donations and contributions) and specific activities of the Foundation, these can be correlated with the project charges of the fiscal year. That correlation constitutes a fundamental

corollary to the principle of accrual of the managing matters related to the main activities of the nonprofits and it expresses the need to contrast the project charges of the financial year; that being said they could be presumed to be related to the proceeds. With regards to this matter, since the 2013 financial year, the Foundation has introduced the methodology of subscription revenues related to the projects, according to the Activity Progress Analysis, starting from costs to realize the projects throughout the financial year.

On the other hand, donations, contributions and other proceeds of non-equivalent nature, which do not find any correspondence with costs, must be included in the statement of expenditure for the financial year where they are collected. This means that the title at the time of collection has legal character. The Foundation does not utilize any regulatory agency, affiliated committee, or organisation for the purpose of fundraising; therefore all costs related to fundraising are detectable in the income statement.

This review used the scalar method. The financial statements as of 31st December 2016 were audited "pro bono" by Pricewaterhouse Coopers S.p.A.

### 2. Evaluation Criteria

The following is a list of the evaluation criteria adopted in drawing up the financial statements.

**Receivables:** These were entered into the financial statements at their feasible net value, which means that the activities are

included considering the monetary value that could be obtained from the collection, in condition of regular functioning.

**Payables:** These were entered at their nominal value, which means that the liabilities are included, considering the monetary value that should be paid to cancel the obligation in the course of the normal conduct of Foundation activities.

**Fixed tangible Assets:** These were entered at their purchase cost plus any additional attributable expenses. In the reclassification layout, this value is the net of accumulated depreciation. The depreciation of fixed assets is calculated on the basis of their residual use and estimated for the type of asset by applying an annual coefficient.

**Fixed tangible Assets:** These represent the cost of inputs for long-term use. Depreciation is calculated regularly over the remaining life of the asset.

**Long-Term Investments:** The Foundation's long-term investments are evaluated at cost and shall be subject to depreciation in case of lasting loss of value.

**Severance Indemnity Fund:** This fund reflects any accrued liabilities to all employees, calculated in compliance with the current labour laws and contracts.

**Securities and Investments:** These are any securities, other than long-term investments, evaluated either at purchase cost or market value, whichever is the lesser of the two.

**Accruals and Deferrals:** Accruals relate to assets and liabilities, revenues and costs, incurred in the following financial year but pertaining to 2016.

Deferrals refer to assets and liabilities, revenues and costs, incurred in 2016, but pertaining to the following financial year. The other adjustment entries (which are not in between the two financial years) necessary for the purposes of respecting the accrual basis are entered as specific items under current accounts receivable and payable.

**Project Earnings:** These are entered into the financial statements using the S.A.L. method starting from costs accrued during the financial year. The basis for this calculation is the following: an income coefficient is determined - the sum of operating costs / total costs in the project budget - this is applied to the total contractual contributions a donor has committed to deliver to the Foundation.

**Co-Financing Project Obligations:** These are entered into the financial statements applying a percentage of co-financing as indicated in the contract with the donor. The share of direct cost comes directly from the project budget.

### 3. Information on tax exemptions which benefit the Foundation

The Foundation benefits from the tax provisions of Legislative Decree no. 460/97 for ONLUS organisations (non-profit organisations of social usefulness). In particular, the Foundation benefits from the provisions of Article 111-ter of Presidential Decree no. 917/86 which states that any work carried out as part of institutional activities is not considered a business activity and any related activities are tax exempt. For VAT purposes, any

## NOTA INTEGRATIVA AL BILANCIO CHIUSO IL 31 DICEMBRE 2016

### 1. Premessa

Il bilancio annuale di Cesvi Fondazione Onlus è composto da Stato Patrimoniale, Rendiconto Economico della gestione a scalare, dalla presente Nota Integrativa (Bilancio d'Esercizio) e dalla relazione sull'andamento della gestione sociale (Bilancio di Missione). Il presente bilancio è stato redatto prendendo spunto dalle indicazioni fornite dalla Commissione Aziende non profit del Consiglio Nazionale dei Dottori Commercialisti ed Esperti Contabili, con particolare riferimento al principio n. 1 "Quadro sistematico per la preparazione e la presentazione del bilancio degli enti non profit", emanato nel mese di maggio 2011. Si precisa che i documenti promossi dalla Commissione Aziende non profit del CNDCEC costituiscono, a tutt'oggi, l'unico significativo intervento, da parte di un organismo specializzato, in merito ai principi di redazione del bilancio ai quali possono attenersi gli amministratori di enti non commerciali. Il bilancio è redatto secondo il principio della competenza economica, pertanto i proventi e gli oneri di progetto sono rappresentati nel rendiconto della gestione dell'esercizio in cui essi hanno trovato giustificazione economica. Infatti, essendo ravvisabile una correlazione tra proventi comunque di natura non corrispettiva (donazioni e contributi) con specifiche attività della Fondazione, questi possono essere correlati con gli oneri dell'esercizio. Detta correlazione costituisce un corollario

fondamentale del principio di competenza economica dei fatti gestionali caratterizzanti le attività core della Onlus ed esprime la necessità di contrapporre agli oneri dell'esercizio, siano essi certi o presunti, i relativi proventi. A tal proposito, dall'esercizio 2013 la Fondazione ha introdotto la metodologia di iscrizione dei ricavi per progetti, secondo il criterio Stato Avanzamento Lavori, partendo dai costi sostenuti per la realizzazione dei progetti nel corso dell'esercizio. Diversamente, donazioni, contributi e altri proventi di natura non corrispettiva che non trovano diretta correlazione con i costi sostenuti, devono essere iscritti nel rendiconto della gestione dell'esercizio in cui questi sono riscossi, ovvero in cui il titolo alla riscossione ha carattere giuridico. La Fondazione non si avvale di alcun ente controllato, comitati o organizzazioni affiliate per il fundraising e quindi tutti i costi sostenuti per campagne di raccolta fondi sono rilevabili nel conto economico. Il rendiconto gestionale a proventi e oneri è presentato a scalare. Il bilancio al 31 dicembre 2016 è stato sottoposto a revisione contabile su base volontaria da parte della Società PricewaterhouseCoopers S.p.A.

### 2. Criteri di valutazione

Di seguito vengono esposti i criteri di valutazione adottati per la predisposizione del bilancio.

**Crediti:** sono iscritti in bilancio al loro valore netto di presumibile realizzo, ovvero le attività sono iscritte al valore monetario che si otterrebbe dall'incasso, in condizioni di normale funzionamento.

**Debiti:** sono iscritti in bilancio al loro valore netto di presumibile estinzione, ovvero le passività sono iscritte per l'importo monetario che si dovrebbe versare per estinguere l'obbligazione, nel corso del normale svolgimento dell'attività della Fondazione.

**Immobilizzazioni materiali:** sono iscritte in bilancio al costo di acquisto incrementato degli oneri accessori di diretta imputazione. Nello schema di riclassificazione tale valore è al netto dei fondi di ammortamento. L'ammortamento delle immobilizzazioni tecniche è calcolato sistematicamente in funzione della loro residua possibilità di utilizzazione, stimata per categoria di cespiti, mediante un coefficiente annuo.

**Immobilizzazioni immateriali:** rappresentano spese per acquisizioni di fattori produttivi ad utilità pluriennale. L'ammortamento è calcolato sistematicamente, in funzione della residua possibilità di utilizzazione.

**Immobilizzazioni finanziarie:** i titoli destinati ad essere detenuti durevolmente dalla Fondazione sono valutati al costo. Essi sono soggetti a svalutazione nel caso di durevole perdita di valore.

**Fondo trattamento di fine rapporto:** il fondo riflette la passività maturata nei confronti di tutti i dipendenti, calcolata in base alla legislazione e ai contratti di lavoro vigenti.

**Titoli e attività finanziarie:** i titoli che non costituiscono immobilizzazioni finanziarie sono valutati al minore tra il costo d'acquisto e il valore di mercato.

**Ratei e risconti:** i ratei attivi e passivi si riferiscono a quote di ricavi e di costi a manifestazione numeraria nell'esercizio successivo, ma di competenza del 2016.

I risconti attivi e passivi si riferiscono a quote di costi e ricavi a manifestazione numeraria nell'esercizio 2016, ma di competenza dell'esercizio successivo. Le altre poste di rettifica (non a cavallo dell'esercizio) necessarie per rispettare il principio di competenza temporale sono iscritte in apposite voci fra i crediti e i debiti correnti.

**Ricavi di progetto:** sono iscritti in bilancio con la metodologia S.A.L. partendo dai costi maturati nell'esercizio. La base di calcolo è la seguente: si determina un coefficiente di ricavo - pari alla somma dei costi esercizio / totale dei costi diretti indicati nel budget di progetto - e la si applica al totale contrattuale del contributo che il donatore si è impegnato a erogare alla Fondazione.

**Impegni per progetti da cofinanziare:** sono iscritti a bilancio nei conti d'ordine applicando la percentuale di cofinanziamento, indicata nel contratto con il donatore, alla quota di oneri diretti risultante dal budget di progetto.

### 3. Informazioni circa le esenzioni fiscali di cui beneficia la Fondazione

La Fondazione beneficia delle normative in favore ai fini fiscali previste dal D. Lgs. 460/97 in materia di ONLUS (Organizzazioni Non Lucrative di Utilità Sociale). In particolare, per ciò che riguarda i riflessi a favore della Fondazione stessa, ai sensi dell'art. 111 ter del D.P.R. 917/86 non è considerata attività commerciale quella effettuata nello svolgimento dell'attività istituzionale ed è non imponibile quella relativa alle attività

work performed by the Foundation is considered VAT exempt pursuant to Articles 2-3-4 of Presidential Decree no. 633/72 and any tax paid on purchases is non-deductible, thus representing a cost for the Foundation itself.

Donations made to the Foundation are deductible pursuant to Article 10, paragraph 1, letter g of Presidential Decree no. 917/1986, as amended, and deductible pursuant to Article 13-bis of the above Presidential Decree, if made by way of either bank or postal operation.

Article 1, paragraph 7 of Regional Law no. 27/2001 (2002 Regional budget law) contemplates exemptions - as of 1st January 2002 - from paying the IRAP tax and the regional automobile tax for the individuals/entities mentioned under Article 10 of Legislative Decree no. 460/1997 on tax regulations applicable to non-profit entities and ONLUS organisations. As a conse-

| IN KIND CONTRIBUTIONS/<br>CONTRIBUTI IN NATURA  |                  |                  |
|---|------------------|------------------|
|   | 2016 (€)         | 2015 (€)         |
| Volunteers' participation in initiatives in Italy<br>Partecipazione di volontari a iniziative in Italia | 364,452          | 426,776          |
| Voluntary professional services<br>Prestazioni professionali volontarie                                 | 49,730           | 77,776           |
| Voluntary artistic services<br>Prestazioni artistiche volontarie  | 60,000           | 1,500            |
| Voluntary Community Service<br>Servizio Civile Volontario   | 23,472           | 20,715           |
| Pro bono financing and services<br>Finanziamenti e servizi pro bono                                     | 128,100          | 32,900           |
| Assets<br>Beni  | 8,175            | 452,149          |
| Free advertising space<br>Spazi pubblicitari gratuiti   | 880,000          | 1,316,700        |
| <b>TOTAL   TOTALE EURO</b>  | <b>1,513,929</b> | <b>2,328,516</b> |

connesse. Ai fini IVA le prestazioni effettuate dalla Fondazione sono considerate fuori campo di applicazione iva ai sensi degli artt. 2-3-4 D.P.R. 633/72, per cui non risulta detraibile l'imposta assolta sugli acquisti, la quale diviene in tal modo costo per la Fondazione stessa.

Le erogazioni liberali effettuate a favore della Fondazione sono deducibili ai sensi dell'art. 10, comma 1, lettera g del D.P.R. n. 917/1986 e successive modificazioni e detraibili ai sensi dell'art. 13 bis del suddetto D.P.R., se effettuate per il tramite di strumenti bancari o postali.

L'art. 1 comma 7 della L. R. 27/2001 (finanziaria regionale per il 2002) prevede che a decorrere dal 1 gennaio 2002 siano esentati dal pagamento dell'IRAP e della tassa automobilistica regionale i soggetti di cui all'art. 10 del decreto legislativo 460/1997, concernente la disciplina tributaria applicabile agli enti non

quence of this measure, and as of 2002, the Foundation is no longer subject to this tax, as it falls within the above category.

#### 4. Contributions in kind

The table illustrates all the contributions in kind which benefited the Foundation in the course of 2016.

This evaluation is based purely upon non-accounting entries and the calculation of "pro bono" assets; services and work do not affect the financial statements in cash terms.

The evaluation criteria adopted for the aforementioned in-kind contributions are divided, for the sake of convenience, into the following categories:

- Services related to voluntary activities, consisting of the number of hours worked by volunteers on fundraising events and international solidarity campaigns and the use of infrastructure for the setting-up of such events, were calculated as follows: at an average cost of € 13.00 per hour as regards to the hours worked by volunteers (according to what was expressly stated by major fund-raising agencies that have been in the market for years) and at the average notional cost for the hiring of infrastructure on the open market, once again according to the opinion of agencies offering such services;
- Services for the preparation and publication of editorials and magazine articles are calculated using the minimum fees (plus taxes) as applied and approved by the Association of Journalists;
- Advice on legal, civil, tax, administrative and human re-

commerciali e alle Onlus. A seguito di tale provvedimento, conseguentemente, a decorrere dall'anno 2002 la Fondazione non è più soggetta a tali imposte in quanto rientrante nella suddetta categoria.

#### 4. Contributi in natura

Viene esposta nella tabella la valorizzazione di tutti i contributi in natura di cui la Fondazione stessa ha usufruito nel corso del 2016. Tale valorizzazione è di natura prettamente extracontabile e il bilancio di esercizio non è influenzato, in termini numerari, dal computo dei beni, dei servizi e delle prestazioni pro bono.

Qui di seguito i criteri di valutazione adottati per la valorizzazione dei suddetti contributi in natura distinguendoli, per praticità di esposizione, nelle seguenti categorie:

- i servizi relativi all'attività di volontariato, costituita dalla quantità delle ore di manodopera prestata dai volontari per la gestione di eventi di raccolta fondi e campagne di solidarietà internazionale e dall'utilizzo di infrastrutture per la realizzazione di tali eventi, sono stati valutati come segue: al costo medio di Euro 13,00 all'ora per quanto riguarda la manodopera dei volontari (secondo quanto indicato espressamente da primarie agenzie di gestione eventi di raccolta fondi che operano da anni sul libero mercato); al costo figurativo medio del nolo delle infrastrutture medesime sul libero mercato, sempre secondo quanto dichiarato dalle agenzie offerenti il servizio;

sources matters are evaluated at their average hourly or daily rate or at the cost of a typical service of its kind. Such rates refer to the current fees of the pertinent association or according to consolidated practice observed by any professional for services of a similar nature;

- Services performed by other individuals are evaluated at an average daily notional lump sum value of 1,000.00 euros and are accounted for in relation to the time actually worked by the consultant and the quality of the contribution brought as a consequence thereof;
- "Pro bono" performances by artists are evaluated at a prudential notional value corresponding to the average of their minimum and maximum fees set by their agents;
- Activities carried out by young people on the Voluntary Community Service are based on the amounts and the expenses (travel, food, accommodation and insurance) reimbursed to them by the Ministry of the Interior, in pursuance with the law;
- Event-related services, such as the use of conference and exhibition rooms and the hiring of equipment for photographic and artistic exhibitions are evaluated at their probable purchase cost on the market, according to what was stated by the individual performing the service;
- Any material assets received in 2016 are evaluated at the going rate, according to the amount stated on the invoice or in a written statement provided by the supplier;
- Services related to visibility derived from published works,

- i servizi relativi alla stesura e pubblicazione di redazionali e articoli di giornale sono valutati secondo il tariffario minimo in vigore presso l'Ordine dei Giornalisti, al lordo della tassazione vigente;
- le consulenze legali, civilistiche, fiscali, amministrative e di gestione delle Risorse Umane sono valutate al costo medio orario o giornaliero o della prestazione tipica, tale valore essendo riferito al tariffario vigente all'Albo a cui il professionista è iscritto o secondo la prassi documentata a cui il professionista si attiene per la prestazione di analoghe consulenze;
- le prestazioni di altre personalità sono valutate al valore medio figurativo giornaliero forfettario di Euro 1.000,00 e sono imputate in relazione al tempo effettivamente impiegato dal consulente e al contributo qualitativo conseguentemente apportato;
- le prestazioni pro bono degli artisti sono valutate a un valore figurativo prudenziale corrispondente alla media aritmetica tra i valori del cachet minimo e massimo dichiarati dai loro agenti;
- le attività dei giovani in Servizio Civile Volontario sono state considerate in modo prudenziale sulla base dei corrispettivi e dei rimborsi spese per vitto a loro erogati a norma di legge dal Ministero degli Interni;
- i servizi per eventi, quali la fruizione di sale conferenze e di sale espositive, il nolo di attrezzature per mostre fotografiche e rappresentazioni artistiche, sono valutati al costo presumibile di acquisto sul libero mercato secondo quanto dichiarato

advertising in magazines and newspapers, and radio and TV ads are calculated at their current market value. In particular, radio and TV ads have always been considered at the average market value wherever the rate cards consulted show a range with a minimum and a maximum value. Lastly, in some cases, when it was believed that a service evaluation given by a supplier could not be deemed as consistent and prudent, those services were compared to those offered by other suppliers in the market or, for the sake of prudence, no value to the service was given.

#### 5. Balance sheet breakdown

##### 5.1 Assets

**Fixed Intangible Assets** amount to a total of **26,885 euros** net of depreciation showing a decrease of **16,059 euros** as compared to the previous financial year. This decrease is due to the completion of the installment of the administrative managerial software.

**Fixed Tangible Assets** amount to a total of **441,637 euros** net of depreciation, showing an increase of **48,740 euros** from the previous financial year. Fixed Tangible Assets include the building owned by the Foundation, where it carries out its activities. The "overseas properties" item includes the purchase value of the "Houses of Smiles", with a value of **91,591 euros** net of their respective annual depreciation amounts.

The "office equipment" item has a value of **35,882 euros** as stated on the invoice, net of depreciation, for assets received in

dal soggetto prestatore del servizio medesimo;

- i beni materialmente ricevuti nel 2016 sono valutati al costo storico di acquisto, in quanto esposto in fattura o in una dichiarazione scritta esibita da parte del fornitore;
- i servizi relativi alla visibilità derivante da pubblicazioni letterarie, pubblicità su riviste e quotidiani, spot radiofonici e televisivi sono valutati al valore corrente di mercato; in particolare per gli spot radiofonici e televisivi è stato considerato sempre un valore medio di mercato, laddove i listini prezzi consultati presentano un intervallo di valori con un minimo e un massimo; infine, in alcuni casi, laddove a nostro giudizio la valutazione del servizio esibita dal fornitore non può essere reputata né congrua né prudente, si è proceduto o alla comparazione con altri offerenti del mercato o, prudenzialmente, alla "non-valorizzazione" del servizio prestato.

#### 5. Analisi della composizione dello stato patrimoniale

##### 5.1 Attivo

Le **Immobilizzazioni immateriali** ammontano a **Euro 26.885** al netto degli ammortamenti, con un decremento di **Euro 16.059** rispetto all'esercizio precedente; tale decremento è dovuto al completamento della parte esecutiva del software gestionale.

Le **Immobilizzazioni materiali** ammontano complessivamente a **Euro 441.637** al netto degli ammortamenti, con un incremento rispetto al precedente esercizio di **Euro 48.740**. Fra le immobilizzazioni materiali è compreso il fabbricato di proprie-

kind by the Foundation.

The “other equipment” item includes assets with a book value of **4,284 euros** equal to purchase value net of depreciation for that year.

**Long-Term Investments** amount to **7,889 euros** and consist of 118,450 shares of Società Editoriale Vita S.p.A. nonprofit (Euro 10,435); a stake in Cooperativa CTM of Bolzano (a major Italian fair trade centre) and 5 Banca Etica shares. Compared to the previous year there was a decrease equal to 3,304 euros due to the re-evaluation of 31/12/2016 of the value of Società Editoriale Vita S.p.A. passing from a market value of 0.0881 to 0.0602 per share.

**Receivables for Projects** amount to **16,800,536 euros** in total with an increase of **1,625,724 euros** when compared to the previous financial year. This change is due to the increase in credits from United Nations at **1,912,316 euros**, other

| ENDOWMENT/<br>LASCITI  | AMOUNT IN<br>2015 BALANCE<br>SHEET/<br>IMPORTO<br>BILANCIO 2015 | VARIATIONS<br>IN 2016 /<br>VARIAZIONI<br>NEL 2016 | AMOUNT IN<br>2016 BALANCE<br>SHEET/<br>IMPORTO<br>BILANCIO 2016 |
|--|---|---|---|
| Assets/various<br>Beni/vari  | € 429   | € 675   | € 1,104   |
| Fixed assets<br>Immobili   | € 43,750  | € 6,806   | € 50,556  |
| Bank and postal<br>accounts<br>Libretti e c/c<br>bancari e postali | € 190   | € 2,240   | € 2,430   |
| Valuables<br>Preziosi  | € 875   | (€ 271)   | € 604   |
| <b>Total / Totale</b>  | <b>€ 45,244</b>   | <b>€ 9,450</b>                                    | <b>€ 54,694</b>   |

tà, nel quale la Fondazione esercita la propria attività.

Alla voce “immobili esteri” è iscritto il valore di acquisto, al netto della relativa quota annua di ammortamento, delle “Case del Sorriso” per **Euro 91.591**. Alla voce “macchinari ufficio” sono iscritti per **Euro 35.882**, sempre al valore esposto in fattura al netto della quota di ammortamento, i cespiti “in natura” ricevuti dalla fondazione. Alla voce “Mobili e arredi” sono iscritti cespiti per un valore contabile di **Euro 4.284**, pari al valore di acquisto al netto della quota di ammortamento dell’esercizio.

Le **Immobilizzazioni finanziarie** ammontano ad **Euro 7.889** e sono rappresentate dalla sottoscrizione di n. 118.450 azioni della Società Editoriale Vita S.p.A. non profit (Euro 10.435); dalla partecipazione alla Cooperativa CTM di Bolzano (la grande centrale italiana del commercio equo-solidale) e da n. 5 azioni della Banca Etica. Rispetto al precedente esercizio si è registra-

international agencies at **192,122 euros**, international government institutions at **463,937 euros**, from private organisations and foundations at **60,906 euros**.

Credits from intergovernmental organisations decrease at **441,778 euros**, from the European Union at **114,692 euros**, to Italian Government institutions at **120,745 euros** and from other partners at **326,342 euros**.

Receivables due in the 2017 financial year amount to **13,185,811 euros** while receivables due after the 2017 financial year amount to **3,614,727 euros**.

**Other Receivables** amount to **124,069 euros** with an increase of **6,639 euros** as compared to the previous financial year.

Among these are receivables from Wills and Testaments for a total of **54,694 euros** relative to endowments received in 2013-2016, showing an increase of **9,450 euros** from the previous financial year due to the inventory acquisition of goods.

There are no receivables which mature after 5 years.

**Available Funds** amount to **9,544,589 euros** of which **5,909,031 euros** consist of cash in bank and postal accounts, **25,138 euros** for cash in hand and **3,151,898 euros** for overseas deposits for projects yet to be included in the financial statements. Available funds indicated herein represent the end-of-year liquidity, resulting from the intense end-of-year fund collection, necessary to cover the financial requirements for the following year’s projects.

This item also includes n°. 77,071 equity shares relative to

to un decremento pari a Euro 3.304 dovuto alla rilevazione al 31/12/16 del valore delle azioni di Società Editoriale Vita S.p.A. passando dal valore di mercato di 0,0881 per azione a 0,0602 per azione. I **Crediti per progetti** ammontano complessivamente ad **Euro 16.800.536** con un incremento di **Euro 1.625.724** rispetto al precedente esercizio. Tale variazione è dovuta all’incremento dei crediti verso Nazioni Unite per **Euro 1.912.316**, Altre Agenzie Internazionali per **Euro 192.122**, Enti Governativi Internazionali per **Euro 463.937** e verso Imprese e Fondazioni per **Euro 60.906**. Sono diminuiti i crediti verso le Organizzazioni Intergovernative per **Euro 441.778**, Unione Europea per **Euro 114.692**, Enti Governativi Italiani per **Euro 120.745** e verso Partner per **Euro 326.342**. I crediti esigibili entro l’esercizio 2017 ammontano a **Euro 13.185.811** mentre i crediti esigibili oltre l’esercizio 2017 ammontano a **Euro 3.614.727**. I **Crediti diversi** ammontano a **Euro 124.069** con un incremento di **Euro 6.639** rispetto al precedente esercizio. Tra questi vi sono i Crediti per Testamento per **Euro 54.694** relativi ai lasciti ricevuti nel periodo 2013-2016, con un incremento rispetto al precedente esercizio di **Euro 9.450** dovuto all’ingresso in inventario di Beni ereditati. Non esistono crediti con durata residua superiore ai 5 anni. Le **Disponibilità liquide** ammontano ad **Euro 9.544.589** di cui **Euro 5.909.031** rappresentano la disponibilità su conti correnti bancari e postali, **Euro 25.138** la disponibilità in cassa ed **Euro 3.151.898** per depositi all’estero per progetti da rendicontare; le disponibilità liquide qui indicate rappresentano la liquidità puntuale di fine esercizio

investment funds underwritten by the Banca Popolare di Milano (BPM) over previous years for a **subscription** value equal to **458,522 euros**.

**Prepayments and Accrued Income** amount to **34,221 euros** showing an increase of **14,524 euros** from the previous financial year. Accrued Income, for an amount equal to **1,499 euros** refers to postal and bank interest for the financial year, but that will become available the following year and show a decrease of **50 euros** compared to 2015.

Deferred liabilities amount to **32,722 euros**, showing an increase of **14,574 euros** from the previous financial year.

## 5.2 Liabilities

The Net Worth is valued at **6,002,225 euros**. This is the resulting sum between the Foundation Reserve of **387,994 euros** - consisting of the Capitalization Reserve at 200,850 euros, overseas fixed assets at 93,535 euros and the **One-off fund** at 93,609 euros - and the Reserve available for Projects at **5,614,231 euros** which is affected by the earnings of 2015 at 95,028 euros and the losses of 2016 at 593,812 euros.

In particular, the Fund for projects to be implemented, with a balance of **6,113,015 euros** on 1st January 2016, positively increased by 95,028 euros during the financial year due to allocation of the 2015 budget surplus, which took place on

| FRAMEWORK NET WORTH /<br>SCHEMA PATRIMONIO   | ASSET EXISTENCE AS OF /<br>ESISTENZE AL 01/01/16 | MOVEMENT FLOW IN 2016 /<br>MOVIMENTAZIONE NEL 2016 | PROFIT/LOSS OF<br>FINANCIAL YEAR /<br>UTILE/DISAVANZO<br>DELL'ESERCIZIO | TOTAL NET WORTH /<br>TOTALE PATRIMONIO NETTO |
|--|--|--|---|--|
| <b>Foundation reserve<br/>(not utilised)<br/>Riserva fondazione<br/>(non utilizzabile)</b>                     | <b>387,994</b>                                   | -  | -   | <b>387,994</b>                               |
| Capitalisation reserve<br>Riserva di dotazione   | 200,850  | -  | -   | 200,850                                      |
| Overseas fixed assets<br>Patrimonio immobilizzazioni<br>estero   | 93,535   | -  | -   | 93,535                                       |
| One-off fund / Fondo liberalità  | 93,609   | -  | -   | 93,609                                       |
| <b>Reserves available for<br/>projects<br/>Riserva disponibile per<br/>progetti</b>                            | <b>6,208,043</b>                                 | -  | <b>(593,812)</b>  | <b>5,614,231</b>                             |
| Income and outlays updated<br>Utile e perdite portate a<br>nuovo   | -  | -  | (593,812)   | (593,812)                                    |
| Income and outlays previous<br>year<br>Utile e perdite esercizio<br>precedente                                 | 95,028   | (95,028)   | -   | -  |
| Reserves for unfinished<br>projects<br>Fondi per progetti<br>da completare                                     | 6,113,015  | 95,028   | -   | 6,208,043                                    |
| <b>Net Worth (net of operating<br/>expenses)<br/>Totale patrimonio netto<br/>(al netto gestione esercizio)</b> | <b>6,596,037</b>                                 | -  | <b>(593,812)</b>  | <b>6,002,225</b>                             |

conseguente all’intensa raccolta di fine anno, necessaria alla copertura dei fabbisogni finanziari impiegati nei progetti dell’esercizio successivo. Questa voce comprende inoltre n. 77.071 quote relative a fondi comuni d’investimento sottoscritti presso la Banca Popolare di Milano (BPM) negli anni precedenti per un valore di sottoscrizione di **Euro 458.522**. I **Ratei e risconti attivi** ammontano ad **Euro 34.221** con un incremento rispetto al precedente esercizio di **Euro 14.524**.

I ratei attivi, per **Euro 1.499**, si riferiscono a quote di interessi attivi postali e bancari di competenza dell’anno, ma che avranno manifestazione numeraria nell’esercizio successivo, e registrano un decremento di **Euro 50** rispetto al 2015. I risconti

attivi ammontano a **Euro 32.722** con un incremento di **Euro 14.574** rispetto al precedente esercizio.

## 5.2 Passivo

Il Patrimonio netto ha un valore di **Euro 6.002.225**. È il risultato della somma tra la **Riserva della Fondazione** di **Euro 387.994** - composta dalla Riserva di Dotazione per Euro 200.850, dal Patrimonio Immobilizzazioni estero per Euro 93.535 e dal Fondo liberalità per Euro 93.609 - e la **Riserva Disponibile per Progetti** per **Euro 5.614.231** in cui influisce l’Utile del 2015 che ammonta ad Euro 95.028 e la Perdita 2016 di Euro 593.812. In particolare il Fondo per progetti da

29th April 2016.

The "Donation Fund" of 93,609 euros includes assets (electronic office machines) received by the Foundation from 2007 to 2016 with book value equal to purchase value net of depreciation for that year.

**Severance indemnity for subordinate employment** amounted to **363,300 euros**, showing an increase of **89,329 euros** from the previous financial year. The amount is shown to be perfectly in line with contractual and legal obligations. The increase compared to the former fiscal year is in line with the movement of the fund recorded between 2015 and 2016: the accounting of the Treatment at the End of the Employment Relationship (TFR) related to 8 new employees hired in 2016 will be evident in the next balance sheet.

**Total Payables (debts)** amount to **1,080,989 euros**, showing an increase on the previous financial year of **42,632 euros**, of which **54,014 euros** are due to the increase in the item **Social Security Liabilities** and due to the decrease in the item **Various Payables** for **11,382 euros**.

There are no payables covered by real guarantees nor payables with a residual maturity of more than 5 years.

**Accruals, Deferred Income and invoices to be received** amount to **277,011 euros** showing an increase over the previous financial year of **21,683 euros** due to the decrease of the voice Invoice to Reach/Collect for a total amount of 12,217 euros and to the increase of accrued income for a

total amount of 33,900 euros.

This last variation is mainly linked to the increase of the accounting data related to the vacation time liability, working permits and the 14th month of salary (bonus) after the movement of the number of employees described in the paragraph "Treatment at the End of the Employment Relationship".

The **Project Deferred** income refers to the revenue shares of the project with an economic output in the following years and are equal to **19,256,301 euros** with a decrease of 1,772,802 euros compared to 2015.

### 5.3 Memorandum accounts

The memorandum accounts are highlighted at the end of the balance sheet.

**Co-Financing Commitments** amount to **609,628 euros** and are the amounts the Foundation has to guarantee to donors for the fulfilment of projects in the coming financial years, with an increase of 236,252 euros from the previous year.

The **guarantees released by third parties** amount to **1,389,857 euros** with an increase of **667,113 euros** from the previous year. The bank guarantees are released by Cesvi to donor institutions for amounts paid in advance by the same institutions to guarantee the correct compliance of the contract.

completare, che al 1 gennaio 2016 aveva un saldo pari a **Euro 6.113.015**, nel corso dell'esercizio ha registrato un **incremento positivo di Euro 95.028 dovuto alla destinazione dell'utile di bilancio 2015 avvenuta in data 29/04/2016**. Il "Fondo liberalità" per Euro 93.609 vede iscritti i cespiti "in natura" (macchine d'ufficio elettroniche) ricevuti dalla Fondazione dal 2007 al 2016 e computati al loro valore contabile al lordo della quota di ammortamento di competenza dell'esercizio. Il **Trattamento di fine rapporto di lavoro subordinato** ammonta a **Euro 363.300** con un incremento rispetto al precedente esercizio di **Euro 89.329**. L'importo risulta pienamente capiente in relazione agli obblighi contrattuali e di legge in materia. L'incremento rispetto al precedente esercizio è in linea con la movimentazione del fondo rilevata tra il 2015 e il 2016: la contabilizzazione del T.F.R. relativo a 8 nuovi dipendenti assunti nel 2016 avrà piena evidenza nel prossimo bilancio d'esercizio. I **Debiti totali** ammontano ad **Euro 1.080.989** con un incremento rispetto al precedente esercizio di **Euro 42.632**, di cui **Euro 54.014 sono dovuti all'incremento della voce Debiti tributari previdenziali** e al decremento della voce **Debiti diversi per Euro 11.382**. Non esistono debiti assistiti da garanzie reali e debiti con durata residua superiore a 5 anni. I **Ratei passivi, risconti passivi e le fatture a pervenire** ammontano a **Euro 277.011** con un incremento rispetto al precedente esercizio di Euro 21.683 dovuto al decremento della voce Fatture a Pervenire per Euro 12.217 e all'aumento dei Ratei Passivi per Euro 33.900. Proprio quest'ultima variazione è principalmente legata all'aumento del dato

contabile del rateo ferie, permessi e 14ma conseguente alla movimentazione del numero di personale dipendente descritta nel paragrafo **Trattamento di fine rapporto di lavoro subordinato**. I **Risconti passivi di progetto** si riferiscono a quote di ricavi di progetto che avranno manifestazione economica negli esercizi successivi e ammontano a **Euro 19.256.301** con un incremento di Euro 1.772.802 rispetto al 2015.

### 5.3 Conti d'ordine

In calce allo stato patrimoniale sono evidenziati i conti d'ordine. Gli **Impegni per Cofinanziamenti** sono le quote che la Fondazione deve garantire al donatore per lo svolgimento dei progetti nei prossimi esercizi e ammontano a **Euro 609.628** con un incremento di Euro 236.252 rispetto al precedente esercizio. Le **Fidejussioni rilasciate da terzi** ammontano complessivamente a **Euro 1.389.857** con un incremento, rispetto al precedente esercizio, di **Euro 667.113**. Le fidejussioni bancarie vengono prestate da Cesvi a favore di Enti donatori per anticipazioni effettuate dai medesimi Enti e a garanzia dei corretti adempimenti contrattuali.

### 6. Analisi della composizione del Rendiconto Economico Scalare

Nel corso del 2016 la Fondazione ha ricevuto numerosi contributi in natura, relativi a donazioni di beni e servizi; tali proventi sono da considerare proventi figurativi e pertanto non sono stati indicati nel Bilancio d'esercizio. Un'esauriente tabella con

### 6. Analysis of the composition of the progressive economic report

During 2016 the Foundation received numerous contributions "in kind" both for goods and services; these proceeds are to be considered figurative and thereby have not been

indicated in the Annual Report. A complete table with details of in kind contributions received by the Foundation in 2016 is shown in section 4 of the notes to the financial statements.

| CO-FINANCING COMMITMENT - IMPEGNI PER COFINANZIAMENTI |  |  |   |   |  |   |
|---|--|--|---|---|--|---|
| PROJECT / PROGETTO                                    | MAIN DONOR / DONATORE  | COMMITMENT AS OF / IMPEGNI AL 01/01/16 | COMMITMENT STARTED IN / IMPEGNI INIZIATI NEL 2016 | COMMITMENT IMPLEMENTED BY / IMPEGNI EVASI AL 31/12/16 | COMMITMENT TO BE IMPLEMENTED BY / IMPEGNI DA EVADERE ENTRO IL 31/12/17 | COMMITMENT TO BE IMPLEMENTED AFTER / IMPEGNI DA EVADERE OLTRE IL 31/12/17 |
| ASMMR0016   | EU/UE  | 46,476                                 | -   | 34,012  | 12,464   | -   |
| LAPER0015   | EU/UE  | 52,419                                 | -   | 25,604  | 26,815   | -   |
| ASTJK0013   | EU/UE  | 6,188                                  | -   | 6,188   | -  | -   |
| ASKHM0005   | Intergovernmental organizations<br>Organizzazioni intergovernative | 275                                    | -   | 275   | -  | -   |
| ASIND0004   | EU/UE  | 115,509                                | -   | 46,029  | 65,939   | 3,541   |
| AFKEN0004   | EU/UE  | 19,891                                 | -   | 17,565  | 2,326  | -   |
| AFZWE0008   | EU/UE  | 13,453                                 | -   | 13,453  | -  | -   |
| AFZAF0008   | EU/UE  | 19,706                                 | -   | 17,554  | 2,152  | -   |
| AFSOM0036   | EU/UE  | 96,050                                 | -   | 27,009  | 34,521   | 34,520  |
| EUITA0006   | EU/UE  | 3,609                                  | -   | 3,609   | -  | -   |
| AFZAF0010   | EU/UE  | -                                      | 100,167   | 28  | 46,218   | 53,921  |
| AFMOZ0009   | EU/UE  | -                                      | 67,399  | 1,137   | 22,087   | 44,175  |
| LAHTI0011   | EU/UE  | -                                      | 5,680   | 3,198   | 2,482  | -   |
| MEPSE0012   | EU/UE  | -                                      | 6,230   | 2,159   | 1,809  | 2,262   |
| ASTJK0024   | EU/UE  | -                                      | 242,184   | 12,083  | 57,525   | 172,576   |
| LAPER0030   | Lombardy Region<br>Regione Lombardia                               | -                                      | 12,500  | 172   | 5,222  | 7,106   |
| EUITA0029   | Companies and foundations<br>Imprese e Fondazioni                  | -                                      | 11,000  | 236   | 8,611  | 2,153   |
| EUITA0030   | Companies and foundations<br>Imprese e Fondazioni                  | -                                      | 9,900   | 8,697   | 1,203  | -   |
| Total / Totale  |  | 373,576                                | 455,060   | 219,008   | 289,374  | 320,254   |

il dettaglio dei contributi in natura ricevuti dalla Fondazione nel 2016 è esposta al punto 4 della presente Nota Integrativa.

### 6.1 Proventi, oneri e margine di progetto

I Proventi per progetti sono evidenziati in Bilancio con la riclassifica utilizzata per i Crediti per Progetti descritta al pun-

## 6.1 Earnings, Outlays and Project Margin

The Project proceeds have been highlighted in the balance sheet with the classification used for the credits of the project described in 5.1 of this document.

Project Earnings, thus classified amount to **16,189,157 euros** with a decrease of 591,530 euros compared to the previous financial year. This decrease is due to the decrease of proceeds from Companies and Foundations at 281,310 euros, from international government institutions at 1,016,406 euros, from intergovernmental organisations at 299,113 euros and from the European Union donors at 1,407,699 euros.

The proceeds from other international agencies increased by 10,923 euros, from local Italian institutions by 1,360 euros and from Italian government institutions by 246,853 euros.

The **project outlays** amount to **18,074,787 euros** with an increase of **68,267 euros** compared to the previous year and represent all the costs sustained for undertaking projects in the indicated geographic areas.

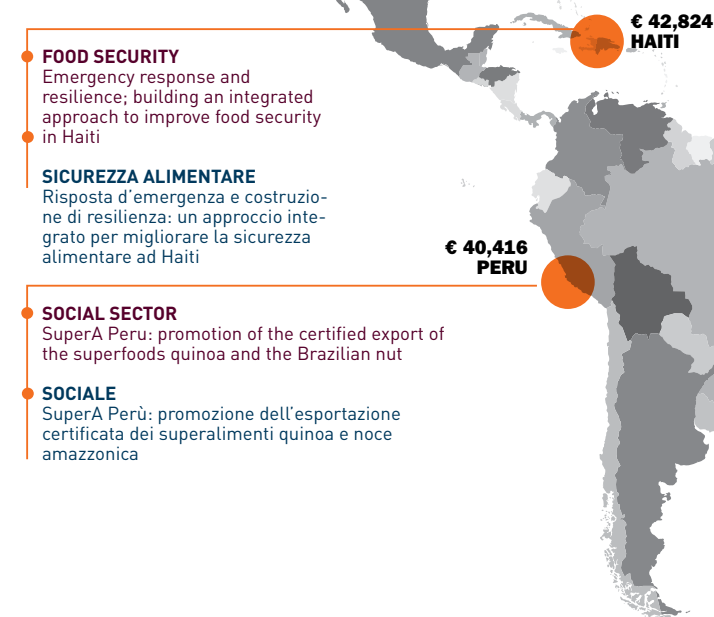
Even in the present financial year, the most significant item is represented by activities in Africa with outlays equal to **7,033,620 euros**, which, revealing a decrease compared to 2015 at 554,639 euros, represents **39%** of the total expenditure on projects for 2016. Asia stands at **4,430,514 euros**, which is equal to **25%** of all projects and represents a decrease of 1,405,762 euros from 2015. The Mediterranean area reported expenses of **3,477,428 euros** equalling **19%** of the total amount spent on projects, with an increase of **1,187,343 euros** compared to 2015.

America reported an outlay amount equal to **1,785,719 euros**, equalling **10%** of the total amount spent on projects with an increase of 794,230 euros from 2015. The **Project Margin**, showing the annual amount of the foundation's co-financing, shows a deficit of **1,885,630 euros** and is a result of the difference between income and expenses for projects.

## 5 x mille 2014 (voluntary tax donations)

**Euros 279,113**  
from Italian taxpayers for Cesvi, thus divided:

**Euro 279.113**  
destinati dai contribuenti italiani al Cesvi, così allocati:



Il **Margine di progetto**, che fotografa l'esposizione annuale al cofinanziamento della fondazione, presenta un deficit di **Euro 1.885.630** ed è il risultato della differenza tra Proventi e Oneri per progetti.

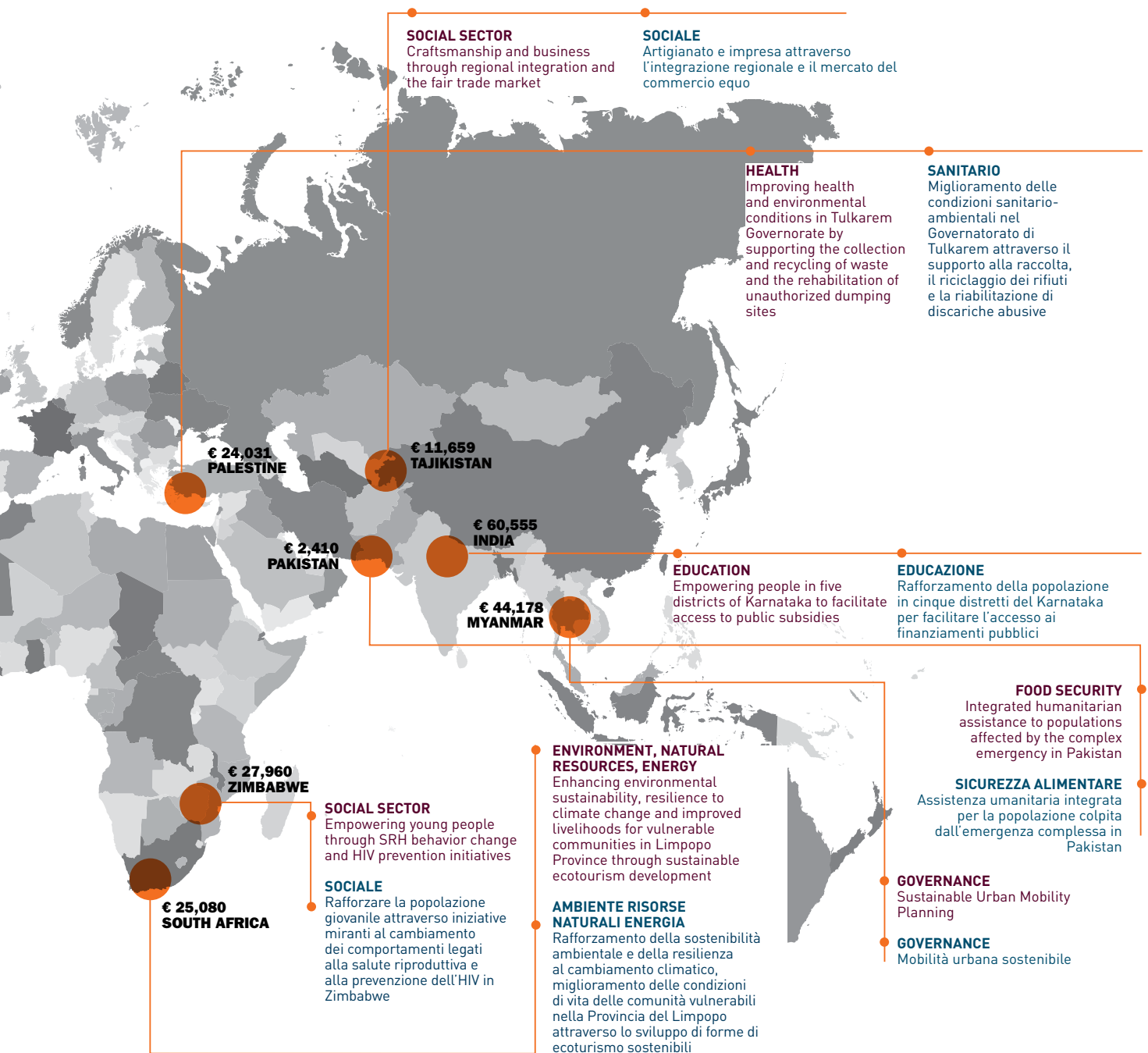
## 6.2 Entrate per i progetti

I proventi da **Privati** ammontano a **Euro 4.364.928** e sono il

## 6.2 Project income

Proceeds from **private donors** amount to **4,364,928 euros** and is the result of fund-raising activities collected from individuals and companies. These earnings do not follow the S.A.L. accounting procedures and will be divided through the successive years according to the opportune destination.

On 7th November 2016 we received the 5xmille tax incentive



risultato dell'attività di raccolta fondi da individui e aziende. Tali ricavi non seguono la contabilizzazione S.A.L. e saranno ripartiti negli esercizi successivi sui progetti in base ad opportuna destinazione.

In data 7 novembre 2016 abbiamo ricevuto il 5xmille dell'anno 2014, relativo alle dichiarazioni dei redditi 2013, per **Euro 279.113**. L'utilizzo del 5xmille viene rendicontato con la pre-

for 2014 for 2013 tax declarations for a total of **279,113 euros**. The use of the 5xmille incentive is outlined in the following infographics according to guidelines set out by the Ministry of Labor and Social Welfare. Other project proceeds amount to **419,691 euros** with a decrease of **50,314 euros** from 2015. This was caused by differences in exchange rates (it is to be noted that this item does not document the results of transactions in

sente infografica secondo le linee guida del Ministero del Lavoro e delle Politiche Sociali. Gli altri proventi di progetto ammontano a **Euro 419.691** registrando un decremento rispetto al 2015 di **Euro 50.314** e sono costituiti dalle differenze attive su cambio (si precisa che tale voce non documenta l'esito di transazioni economiche in valuta estera con terze parti, bensì la registrazione contabile del controvalore in Euro dei progetti



foreign currency with third parties but rather the accounting registration of the exchange value in euros of projects managed in foreign currency, usually USD) for 360,812 euros and from **Earnings for Accessory Activities** which amount to **58,879 euros** with an increase of **49,014 euros** from the previous year.

### 6.3 Outlays

Other project outlays of **469,072 euros** are made up of passive differences in changes/inefficiencies for project activities and increase, compared to 2015, by 180,146 euros. As indicated above for the other project incomes, it is to be emphasized that this item does not document the results of economic transactions in foreign currency with third parties but the exchange value in euros for projects managed in USD.

**Employment Costs** amount to **1,278,919 euros** and are comprised of the sum of all wages for head office personnel – including the area of fundraising and net total of their activities linked directly to their projects – for a total of **1,217,301 euros**, and **61,618 euros** for the cost of severance pay for former employees.

**General Costs** amount to **443,232 euros** with an increase of **24,766 euros** from the previous year.

**Costs for Fundraising** amounts to **1,482,574 euros** for an increase of 81,333 euros from 2015 and refers to direct fundraising costs, production costs and severance pay.

Total **Depreciation** during the financial year is **120,717 euros**, with an increase of **16,836 euros** from the previous year.

### 6.4 Financial Earnings and Outlays

**Financial earnings** amount to **3,443 euros** with a decrease of **219 euros** from the previous year. These are comprised entirely of bank and postal interest and interest on short-term financial operations.

### 6.5 Extraordinary Earnings and Outlays

**Extraordinary earnings** amount to **141,441 euros** with an increase of **31,731 euros** from the previous year.

**Extraordinary outlays** are represented with contingencies and amount to **122,284 euros** with an increase of **89,977 euros** from the previous year.

The **extraordinary items** show a **positive margin** of **19,157 euros**, overall decreasing by **58,246 euros** from 2015.

### 6.6 Profit/Loss Financial period

The **loss for the financial period** amounts to **593,812 euros** and is the result of the following sum of balance sheet data as of 31st December 2016: Project margin plus the difference between project income and outlays plus the extraordinary and financial margins. This certifies, also in accordance with Clause 6 of Article 10 of the D.L. 460/97, that the compensation for all workers corresponds, respects and is within the limits foreseen by the collective work contract as applicable to the activities of the Foundation.

*The Board of Directors*

gestiti in valuta estera, quasi sempre USD) per Euro 360.812 e dai **Proventi da attività accessorie** che ammontano a **Euro 58.879** con un incremento rispetto al precedente esercizio di **Euro 49.014**.

### 6.3 Oneri

Gli altri oneri di progetto per **Euro 469.072** sono costituiti da differenze passive su cambio/inefficienze per attività progettuali e aumentano - rispetto al 2015 - di Euro 180.146. Come sopra specificato per gli altri proventi di progetto, si precisa che tale voce non documenta l'esito di transazioni economiche in valuta estera con terze parti, bensì la registrazione contabile del controvalore in Euro dei progetti gestiti in USD.

Il **Costo del Lavoro** ammonta ad **Euro 1.278.919** ed è formato dalla somma delle **retribuzioni del personale di sede** - compreso quello dell'area Raccolta Fondi e al netto della loro componente legata direttamente all'attività progettuale - per **Euro 1.217.301** e i costi per **accantonamento T.F.R.** di **Euro 61.618**. I **Costi generali** ammontano a **Euro 443.232** con un incremento rispetto al precedente esercizio di **Euro 24.766**.

Gli **Oneri per attività di raccolta fondi** ammontano a **Euro 1.482.574** incrementando di Euro 81.333 rispetto al 2015 e si riferiscono ai costi diretti di raccolta fondi, spese di produzione e non più ai costi del personale.

Il totale degli **Ammortamenti** dell'esercizio ammonta ad **Euro 120.717**, con un incremento rispetto al precedente esercizio di **Euro 16.836**.

### 6.4 Proventi e oneri finanziari

I **Proventi finanziari** ammontano ad **Euro 3.443** con un decremento rispetto al precedente esercizio di **Euro 219**. Sono costituiti interamente da interessi attivi bancari, postali e da interessi su operazioni finanziarie a breve.

### 6.5 Proventi e oneri straordinari

I **Proventi straordinari** ammontano ad **Euro 141.441** con un incremento rispetto al precedente esercizio di **Euro 31.731**. Gli **Oneri straordinari** sono rappresentati totalmente da sopravvenienze e ammontano a **Euro 122.284** con un incremento di **Euro 89.977** rispetto al precedente esercizio.

La **componente straordinaria** presenta quindi un **marginale positivo** di **Euro 19.157** diminuendo complessivamente rispetto al 2015 di **Euro 58.246**.

### 6.6 Utile/Perdita d'esercizio

La **Perdita d'esercizio** ammonta a **Euro 593.812** ed è la risultanza della seguente sommatoria dei dati di bilancio al 31 dicembre 2016: Margine di Progetto più la differenza tra Entrate per progetti e Uscite più le marginalità straordinarie e finanziarie. Si attesta, anche ai fini del comma 6) dell'art. 10 del D.L. 460/97, che la remunerazione dei lavoratori dipendenti è corrisposta nel rispetto e nei limiti di quanto previsto nel contratto collettivo di lavoro applicabile all'attività della Fondazione.

*Il Consiglio di Amministrazione*

## MINUTES OF THE BOARD OF STATUTORY AUDITORS' MEETING

### 3rd APRIL 2017

On 3rd April 2017, at 9.00 a.m., the meeting of the undersigned Statutory Auditors of Cesvi Fondazione Onlus assembled at its registered and administrative offices in Bergamo at 68/a Via Broseta in order to review the Financial Statements draft as of 31st December 2016 and draw up the following report.

## REPORT OF THE BOARD OF STATUTORY AUDITORS ON THE FINANCIAL STATEMENTS AS OF

### 31st DECEMBER 2016

The Financial Statements for the financial year closed on 31st December 2016, comprising the Balance Sheet, Profit and Loss Account, Notes to the Financial Statements and Management Report, submitted for your review and approval, can be summarised as follow:

| BALANCE SHEET                 | EURO              |
|-------------------------------|-------------------|
| <b>ASSETS</b>                 |                   |
| Fixed intangible assets       | € 26,885          |
| Fixed tangible assets         | € 441,637         |
| Long-term investments         | € 7,889           |
| Current assets                | € 26,469,194      |
| Prepayment and accrued income | € 34,221          |
| <b>TOTAL ASSETS</b>           | <b>26,979,826</b> |

## VERBALE DELLA RIUNIONE DEL COLLEGIO SINDACALE

### IN DATA 3 APRILE 2017

Il giorno 3 aprile 2017 alle ore 9.00, i sottoscritti sindaci di Cesvi Fondazione Onlus si sono riuniti presso la sede legale e amministrativa in Bergamo via Broseta 68/a, hanno preso in esame la bozza di bilancio al 31 dicembre 2016 e hanno steso la seguente relazione.

## RELAZIONE DEL COLLEGIO SINDACALE SUL BILANCIO AL 31 DICEMBRE 2016

Il bilancio dell'esercizio chiuso al 31 dicembre 2016, composto da Stato Patrimoniale, Rendiconto gestionale a proventi e oneri e Nota Integrativa e corredato dalla Relazione sull'andamento della gestione sociale, presentato al vostro esame e alla vostra approvazione, si compendia, in sintesi, nelle seguenti cifre:

| SITUAZIONE PATRIMONIALE ATTIVO | EURO              |
|--------------------------------|-------------------|
| <b>ATTIVO</b>                  |                   |
| Immobilizzazioni immateriali   | 26.885            |
| Immobilizzazioni materiali     | 441.637           |
| Immobilizzazioni finanziarie   | 7.889             |
| Attivo circolante              | 26.469.194        |
| Ratei e risconti attivi        | 34.221            |
| <b>TOTALE ATTIVO</b>           | <b>26.979.826</b> |

| LIABILITIES                  | EURO              |
|------------------------------|-------------------|
| Net worth                    | 6,002,225         |
| Severance Indemnity          | 363,300           |
| Payables                     | 1,080,989         |
| Accruals and deferred income | 19,533,312        |
| <b>TOTAL LIABILITIES</b>     | <b>26,979,826</b> |

As of 31st December 2016, the memorandum accounts, whose contents and changes are illustrated in the Notes to the Financial Statements, amount to **1,999,485 euros**.

## PROFIT AND LOSS ACCOUNT

| PROCEEDS              | EURO         |
|-----------------------|--------------|
| Proceeds for projects | € 16,189,157 |
| Outlays for projects  | € 18,074,787 |

| PROJECT MARGIN | € - 1,885,630 |
|----------------|---------------|
|----------------|---------------|

|                                    |             |
|------------------------------------|-------------|
| Other project income               | € 5,063,732 |
| Costs for fund raising             | - 1,482,574 |
| Other projects outlays             | - 469,072   |
| Work outlays                       | - 1,278,919 |
| General costs                      | - 443,232   |
| Depreciation                       | - 120,717   |
| Financial earnings and outlays     | 3,443       |
| Extraordinary earnings and outlays | 19,157      |
| Operating deficit                  | - 593,812   |

| PASSIVO                      | EURO              |
|------------------------------|-------------------|
| Patrimonio netto             | 6.002.225         |
| Trattamento di fine rapporto | 363.300           |
| Debiti                       | 1.080.989         |
| Ratei e risconti passivi     | 19.533.312        |
| <b>TOTALE PASSIVO</b>        | <b>26.979.826</b> |

I conti d'ordine, il cui contenuto e variazioni sono illustrati nella Nota Integrativa, ammontano al 31 dicembre 2016 a **€ 1.999.485**.

## RENDICONTO GESTIONALE A PROVENTI E ONERI

| PROVENTI              | EURO         |
|-----------------------|--------------|
| Proventi per progetti | € 16.189.157 |
| Oneri per progetti    | € 18.074.787 |

| MARGINE DI PROGETTO | € - 1.885.630 |
|---------------------|---------------|
|---------------------|---------------|

|                                      |             |
|--------------------------------------|-------------|
| Altre Entrate per Progetti           | 5.063.732   |
| Costi per attività di raccolta fondi | - 1.482.574 |
| Altri oneri di progetto              | - 469.072   |
| Costo del lavoro                     | - 1.278.919 |
| Costi generali                       | - 443.232   |
| Ammortamenti                         | - 120.717   |
| Proventi e oneri finanziari          | 3.443       |
| Proventi e oneri straordinari        | 19.157      |
| Disavanzo di gestione                | € - 593.812 |

In its Management Report, the Board of Directors supplied information on the Foundation's activities during the last financial year. In the Notes to the Financial Statements, the Board of Directors supplied the information and details requested for each single Financial Statement item, with particular regard to the evaluation criteria adopted, the changes that occurred as compared to the previous financial year and the reasons thereof, as well as the modifications made in the balance sheet, modifications which have received our approval. With specific regard to our role, our review of the Financial Statements was carried out according to the code of conduct for Statutory Auditors recommended by the National Chartered Accountants Committee (C.N.D.C.) and, pursuant to such principles, we abode by the provisions of law on Financial Statements, interpreted and integrated using the correct accounting standards set forth by the National Chartered Accountants and Accountant Technicians Committees, in particular by the "Document on the presentation of financial information for nonprofit organisations" approved by the National Chartered Accountants Committee.

We hereby certify as follows:

- the evaluation criteria described in the Notes to the Financial Statements were applied;
- depreciation was calculated according to the economic-technical criteria illustrated by the Board of Directors in the Notes to the Financial Statements;
- in the course of the financial year, we carried out accounting and administrative inspections and supervised compliance with relative legislation and the deed of incorporation;
- at the closure of the financial year, we reviewed and verified the Financial Statements submitted to us by the Board of Directors and ascertained the consistency thereof with the accounting results;
- the Foundation submitted the classified Financial Statements to Price-

waterhouse Coopers S.p.A. for auditing on a voluntary basis, in order to certify that the Financial Statements comply with the correct accounting standards.

We are confident that that the Financial Statements and the Management Report correspond to the results recorded in the accounting books and entries and the Balance Sheet was evaluated in compliance with the instructions set forth by the "Document on the presentation of financial information for nonprofit organisations" approved by the National Chartered Accountants Committee and adapted, where appropriate, to take into account the type of activity carried out by the Association. We also certify that, in performing our duties:

- we paid close attention to compliance with the Law, the statute by-laws and abode by the principles of good administration;
- we attended the members' general meeting held in compliance with the statute by-laws and the legislative and regulatory provisions governing its functions and we can guarantee within reason that the resolutions passed comply with the Law and the articles of association;
- we were given information by the Board of Directors regarding the general trends in management and expected developments;
- we became acquainted with and scrutinised the suitability of the Foundation's organisational structure;
- we assessed and analysed the suitability of the administration and accounting systems as well as the reliability of the latter to give a fair representation of operating events and we have no particular points to make in this respect.

We therefore approve the Financial Statements as at 31st December 2016.

The Board of Statutory Auditors

Ms. *Francesca Maconi*, Mr. *Dino Fumagalli*, Mr. *Alberto Finazzi*  
Bergamo, 3rd April 2017

bilancio ai corretti principi contabili.

A nostro giudizio, il bilancio corredato dalla relazione sulla gestione, corrisponde alle risultanze dei libri e delle scritture contabili e la valutazione del patrimonio sociale è stata effettuata in conformità alle indicazioni del "Documento di presentazione di un sistema rappresentativo dei risultati di sintesi delle aziende non profit" approvato dal Consiglio Nazionale dei Dottori Commercialisti adattato, ove necessario, per tenere conto del tipo di attività svolta dall'associazione.

Attestiamo inoltre che nell'espletamento del nostro mandato:

- abbiamo vigilato sull'osservanza della legge e dello statuto e sul rispetto dei principi di corretta amministrazione;
- abbiamo partecipato a un'assemblea dei soci svoltasi nel rispetto delle norme statutarie, legislative e regolamentari che ne disciplinano il funzionamento e per la quale possiamo ragionevolmente assicurare che le azioni deliberate sono conformi alla legge e allo Statuto Sociale;
- abbiamo ottenuto dal Consiglio di Amministrazione informazioni sul generale andamento della gestione e sulla sua prevedibile evoluzione;
- abbiamo acquisito conoscenza e vigilato sull'adeguatezza dell'assetto organizzativo della Fondazione;
- abbiamo valutato e vigilato sull'adeguatezza del sistema amministrativo e contabile nonché sull'affidabilità di quest'ultimo a rappresentare correttamente i fatti di gestione e a tale riguardo non abbiamo osservazioni particolari da riferire.

Esprimiamo pertanto parere favorevole all'approvazione del bilancio al 31/12/2016.

Il Collegio Sindacale

Dott.ssa *Francesca Maconi*, Dott. *Dino Fumagalli*, Dott. *Alberto Finazzi*  
Bergamo, lì 3 aprile 2017

# Auditors' Report

## Relazione della Società di Revisione



### INDEPENDENT AUDITORS' REPORT

To the board of directors of  
Cesvi Fondazione Onlus

We have audited, following an engagement assigned on a voluntary basis, the accompanying financial statements of Cesvi Fondazione Onlus, which comprise the balance sheet as of 31<sup>st</sup> December 2016, the income statement for the year then ended and related notes.

#### Directors' responsibility for the financial statements

The directors of Cesvi Fondazione Onlus are responsible for the preparation of financial statements that give a true and fair view in compliance with the Italian laws governing the criteria for their preparation.

#### Auditors' responsibility

Our responsibility is to express an opinion on these financial statements based on our audit. We conducted our audit in accordance with International Standards on Auditing (ISA Italia) drawn up pursuant to article 11, paragraph 3, of Legislative Decree No. 39 of 27 January 2010. Those standards require that we comply with ethical requirements and plan and perform the audit to obtain reasonable assurance about whether the financial statements are free from material misstatement.

An audit involves performing audit procedures to obtain audit evidence about the amounts and disclosures in the financial statements. The audit procedures selected depend on the auditor's professional judgment, including the assessment of the risks of material misstatement of the financial statements, whether due to fraud or error. In making those risk assessments, the auditor considers internal control relevant to the entity's preparation of financial statements that give a true and fair view, in order to design audit procedures that are appropriate in the circumstances, but not for the purpose of expressing an opinion on the effectiveness of the entity's internal control. An audit also includes evaluating the appropriateness of accounting policies used and the reasonableness of accounting estimates made by the directors, as well as evaluating the overall presentation of the financial statements.

We believe that the audit evidence we have obtained is sufficient and appropriate to provide a basis for our audit opinion.

#### Opinion

In our opinion, the financial statements give a true and fair view of the financial position of Cesvi Fondazione Onlus as of 31<sup>st</sup> December 2016 and of the result of its operations for the year then ended in compliance with the Italian laws governing the criteria for their preparation.

#### Other aspects

This report is not issued in accordance with Italian law because Cesvi Fondazione Onlus, in the year ended 31<sup>st</sup> December 2016, was not obliged to assign an audit engagement pursuant to article 2409-bis of the Civil Code.

Milan, 9 June 2017

PricewaterhouseCoopers SpA

#### Signed by

Marco Palumbo  
(Partner)

This report has been translated into English from the Italian original solely for the convenience of international readers

#### PricewaterhouseCoopers SpA

Sede legale e amministrativa: Milano 20149 Via Monte Rosa 91 Tel. 02/77851 Fax 02/7785249 Cap. Soc. Euro 6.800.000,00 i.v., C.F. e P.IVA e Reg. Imp. Milano 1229780032 Iscritta al n° 119644 del Registro dei Revisori Legali - Altri Uffici: Ancona 6021 Via Sandro Totti 1 Tel. 071/232311 - Bari 70122 Via Abate Giampaolo 72 Tel. 080/5640211 - Bologna 40126 Via Angelo Finelli 8 Tel. 051/4986211 - Brescia 25123 Via Borgo Pietro Wharner 23 Tel. 030/5677391 - Catania 03130 Corso Italia 302 Tel. 095/332311 - Firenze 50121 Viale Gramsci 15 Tel. 055/2482881 - Genova 10121 Piazza Fieschi 9 Tel. 010/29041 - Napoli 80121 Via del Mille 16 Tel. 081/36161 - Padova 35138 Via Venezia 4 Tel. 049/673481 - Palermo 90141 Via Marchese Ugo 60 Tel. 091/48727 - Parma 43100 Viale Tanara 20/A Tel. 0521/27911 - Roma 00154 Largo Fieschi 29 Tel. 06/57051 - Torino 10122 Corso Palestro 10 Tel. 011/56771 - Trento 38122 Via Grassioli 73 Tel. 0461/27004 - Treviso 31100 Viale Fellouet 90 Tel. 0422/969011 - Trieste 34125 Via Cesare Battisti 18 Tel. 040/3480781 - Udine 33100 Via Pascello 43 Tel. 0432/25789 - Verona 37135 Via Francia 21/C Tel. 045/267901

www.pwc.com/it



### RELAZIONE DELLA SOCIETÀ DI REVISIONE INDIPENDENTE

Al Consiglio di Amministrazione di  
Cesvi Fondazione Onlus

Abbiamo svolto la revisione contabile volontaria dell'allegato bilancio d'esercizio della Fondazione Cesvi Fondazione Onlus, costituito dallo stato patrimoniale al 31 dicembre 2016, dal conto economico per l'esercizio chiuso a tale data e dalla nota integrativa.

#### Responsabilità degli amministratori per il bilancio d'esercizio

Gli amministratori sono responsabili per la redazione del bilancio d'esercizio che fornisce una rappresentazione veritiera e corretta in conformità alle norme italiane che ne disciplinano i criteri di redazione.

#### Responsabilità della società di revisione

È nostra la responsabilità di esprimere un giudizio sul bilancio d'esercizio sulla base della revisione contabile. Abbiamo svolto la revisione contabile in conformità ai Principi di revisione internazionali (ISA Italia) elaborati ai sensi dell'art. 11 del D.Lgs. 39/10. Tali principi richiedono il rispetto di principi etici, nonché la pianificazione e lo svolgimento della revisione contabile al fine di acquisire una ragionevole sicurezza che il bilancio d'esercizio non contenga errori significativi.

La revisione contabile comporta lo svolgimento di procedure volte ad acquisire elementi probativi a supporto degli importi e delle informazioni contenute nel bilancio d'esercizio. Le procedure scelte dipendono dal giudizio professionale del revisore, inclusa la valutazione dei rischi di errori significativi nel bilancio d'esercizio dovuti a frodi o a comportamenti o eventi non intenzionali. Nell'effettuare tali valutazioni del rischio, il revisore considera il controllo interno relativo alla redazione del bilancio d'esercizio dell'impresa che fornisce una rappresentazione veritiera e corretta al fine di definire procedure di revisione appropriate alle circostanze, e non per esprimere un giudizio sull'efficacia del controllo interno dell'impresa. La revisione contabile comprende altresì la valutazione dell'appropriatezza dei principi contabili adottati, della ragionevolezza delle stime contabili effettuate dagli amministratori, nonché la valutazione della presentazione del bilancio d'esercizio nel suo complesso.

Riteniamo di aver acquisito elementi probativi sufficienti ed appropriati su cui basare il nostro giudizio.

#### Giudizio

A nostro giudizio, il bilancio d'esercizio fornisce una rappresentazione veritiera e corretta della situazione patrimoniale e finanziaria della Cesvi Fondazione Onlus al 31 dicembre 2016 e del risultato economico per l'esercizio chiuso a tale data, in conformità alle norme italiane che ne disciplinano i criteri di redazione.

#### Altri Aspetti

La presente relazione non è emessa ai sensi di legge, stante il fatto che la Cesvi Fondazione Onlus, nell'esercizio chiuso al 31 dicembre 2016, non era obbligata alla revisione contabile ex articolo 2409-bis del Codice Civile.

Milano, 9 giugno 2017

PricewaterhouseCoopers SpA

Marco Palumbo  
(Revisore legale)

#### PricewaterhouseCoopers SpA

Sede legale e amministrativa: Milano 20149 Via Monte Rosa 91 Tel. 02/77851 Fax 02/7785249 Cap. Soc. Euro 6.800.000,00 i.v., C.F. e P.IVA e Reg. Imp. Milano 1229780032 Iscritta al n° 119644 del Registro dei Revisori Legali - Altri Uffici: Ancona 6021 Via Sandro Totti 1 Tel. 071/232311 - Bari 70122 Via Abate Giampaolo 72 Tel. 080/5640211 - Bologna 40126 Via Angelo Finelli 8 Tel. 051/4986211 - Brescia 25123 Via Borgo Pietro Wharner 23 Tel. 030/5677391 - Catania 03130 Corso Italia 302 Tel. 095/332311 - Firenze 50121 Viale Gramsci 15 Tel. 055/2482881 - Genova 10121 Piazza Fieschi 9 Tel. 010/29041 - Napoli 80121 Via del Mille 16 Tel. 081/36161 - Padova 35138 Via Venezia 4 Tel. 049/673481 - Palermo 90141 Via Marchese Ugo 60 Tel. 091/48727 - Parma 43100 Viale Tanara 20/A Tel. 0521/27911 - Roma 00154 Largo Fieschi 29 Tel. 06/57051 - Torino 10122 Corso Palestro 10 Tel. 011/56771 - Trento 38122 Via Grassioli 73 Tel. 0461/27004 - Treviso 31100 Viale Fellouet 90 Tel. 0422/969011 - Trieste 34125 Via Cesare Battisti 18 Tel. 040/3480781 - Udine 33100 Via Pascello 43 Tel. 0432/25789 - Verona 37135 Via Francia 21/C Tel. 045/267901

www.pwc.com/it